

# RAPPORT TECHNIQUE D'ANALYSE DES RESULTATS (HEA Outcome Analysis)

PAYS

BURKINA FASO

Codification : RTAR\_BF\_FEV2014

**Date de l'analyse: 25 au 28 Février 2014**

**Période de couverte par l'analyse : Octobre 2013 à Septembre 2014**

## **RESUME EXECUTIF**

Le Groupe de Travail HEA du Burkina a organisé la deuxième analyse HEA (HEA Outcome Analysis) du 25 au 28 Février 2014 à Ouagadougou. Cette analyse fait suite à celle du mois d'Octobre 2014 et s'est déroulée dans le contexte ci-dessous :

- Situation alimentaire globalement satisfaisante ;
- Les prix des céréales sur les marchés en baisse par rapport à l'année 2013 mais restent légèrement au dessus de la moyenne quinquennale avec cependant des tendances à la hausse supérieure à 20% sur les marchés de la région Sahel ;
- Une situation alimentaire du bétail difficile avec des niveaux de prix légèrement à la baisse par rapport à 2013 mais proche de la moyenne quinquennale ;
- Une situation nutritionnelle avec des taux de MAG de 8,1% (SMART 2013) mais toujours préoccupante dans certaines provinces ;
- Des appels d'offre en cours pour la constitution des stocks intentionnels : 75.000T au Niger, 31.000T au Mali et des possibilités de reconstitution de stock au Burkina ;
- La poursuite des mesures gouvernementales d'assistance aux populations vulnérables (distribution alimentaire à près de 500.000 personnes) et 160 boutiques témoins pour la vente à prix modéré pour le riz et le maïs ;
- La présence toujours de réfugiés maliens au Burkina et principalement dans la région du Sahel.

L'analyse a permis de classer les résultats en trois catégories:

- 4 provinces en déficit de survie et de protection des moyens d'existence pour les ménages très pauvres vivant dans les provinces de Soum, Oudalan, Séno (Région du Sahel) et Komandjari (Région de l'Est).
- 25 provinces dont les ménages très pauvres et pauvres subiront une détérioration de leur situation alimentaire imputable à la baisse de la production combinée à une baisse du pouvoir d'achat.
- Dans les autres provinces, la situation alimentaire des ménages s'est améliorée dans l'ensemble, comparativement à leur situation de référence.

## Recommandations

- Continuer à bénéficier de l'appui technique du Coordonnateur Technique Principal du Projet HEA afin d'améliorer davantage la qualité des analyses ;
- Le Groupe de Travail HEA doit s'organiser conséquemment pour les analyses futures afin d'alimenter l'analyse avec la collecte de certains paramètres clés non disponibles et essentiels dans l'analyse ;
- Etudier la possibilité d'estimer les populations TP et P qui voient leur situation alimentaire se détériorer car actuellement l'analyse se focalise sur les populations en situation de déficit.

## I. DESCRIPTION DES ZONES DE MOYEN D'EXISTENCE

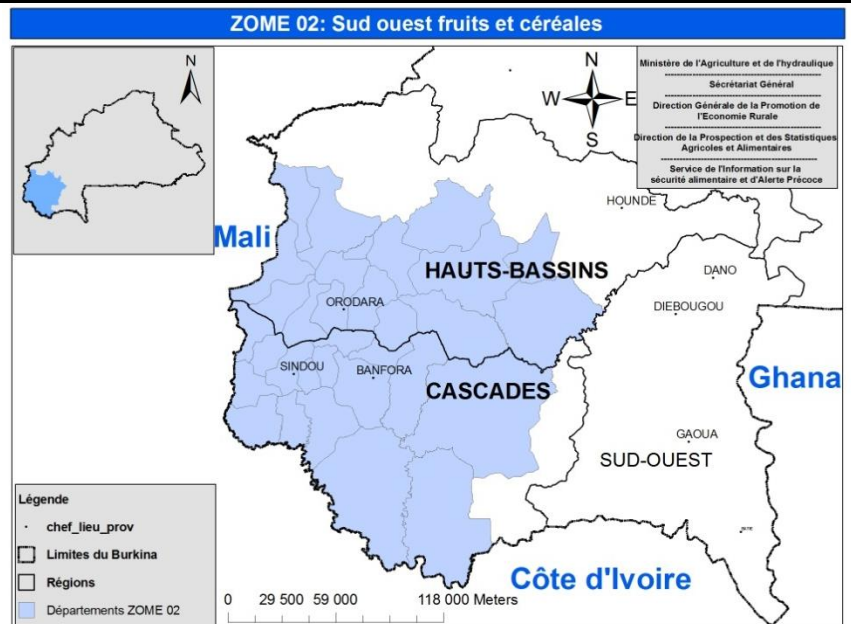
En 2010, le Burkina Faso a mis à jour sa carte des zones de moyens d'existence qui constitue une première étape utile pour beaucoup de type d'analyses basées sur les moyens d'existence dont les analyses d'économie des ménages (HEA). Cet exercice a conduit à retenir neuf (9) zones de moyens d'existence. Dans ce qui suit, on présente pour chaque ZME, son appellation, sa localisation géographique ainsi que ces principales caractéristiques telles que : les principales productions, les sources de revenus, le bétail, les principaux chocs. Ces informations sont d'une grande utilité pour comprendre de façon générale les moyens d'existence et les conditions de sécurité alimentaire dans le pays.

### ZME1 : Sud tubercules et céréales

Principales productions	Sorgho, mil , maïs, riz et igname	
Sources de Revenus	Vente des Produits forestiers non ligneux (PFNL), Vente de production agricole ; vente de bois/charbon/fourrage	
Bétail	TP et P : volailles ; ovins, caprins, Porc M et N : Bovins, ovins, caprins ; volailles, Porcs	
Les principaux chocs	Epizooties Secheresse (déficit pluviométriques) Volatilité des prix des céréales Baisse du Cedis (monnaie Ghana)	

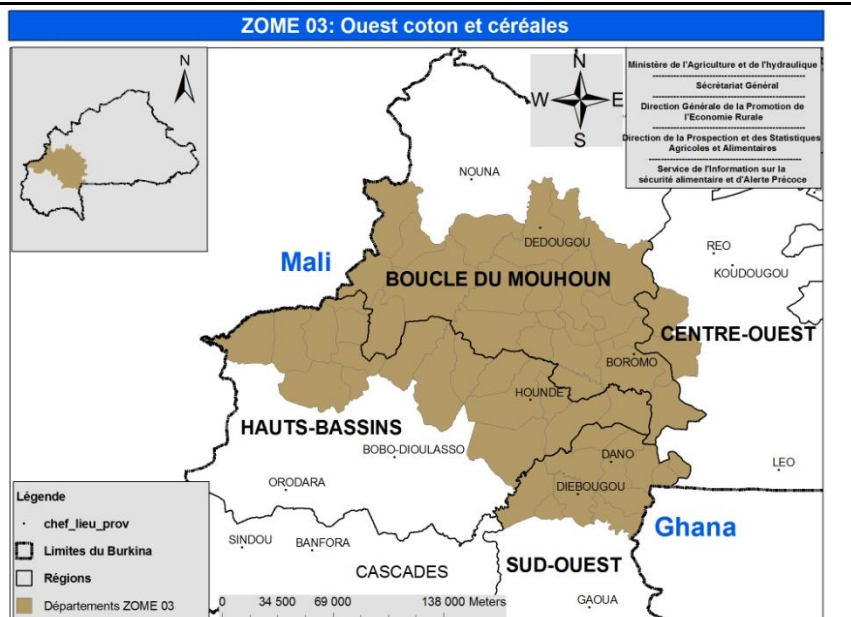
## ZME2 : Sud-Ouest fruits, coton et céréales

Principales productions	Coton, fruits (mangue, anacarde), maïs, sorgho, mil, riz, niébé
Sources de Revenus	Vente bétail ; vente céréales et coton, vente PFNL ; travail agricole (P et TP), exode et transferts (P et TP)
Bétail	TP et P : volailles ; ovins, caprins M et N : Bovins, ovins, caprins ; volailles, Ânes
Les principaux chocs	Retard de paiement du coton Chute des ventes d'anacarde Baisse prix du coton Inondation Epizootie Réduction de la production des fruits (attaques Ravageurs des fruits)



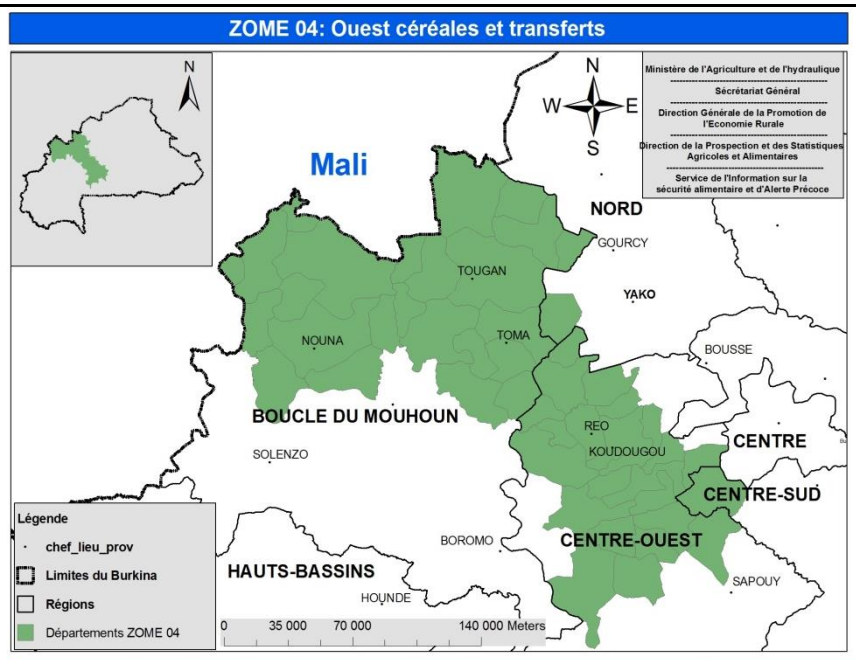
## ZME3 : Ouest coton et céréales

Principales productions	Coton ; sésame, arachide, maïs, sorgho, mil, riz
Sources de Revenus	P et TP : vente bois/charbon/fourrage, vente PFNL, vente volaille ; travail agricole M et N : Vente céréales, coton
Bétail	P et TP : Volaille, caprins, ânes M et N : Bovins, ovins, caprins ; volailles, Ânes ; porcs
Les principaux chocs	Destruction de cultures par les animaux sauvages (Eléphants) Retard paiement coton Hausse des prix des aliments/intrants agricoles/carburant Epizooties Vents violents Inondation



### ZME4 : Ouest céréales et transferts

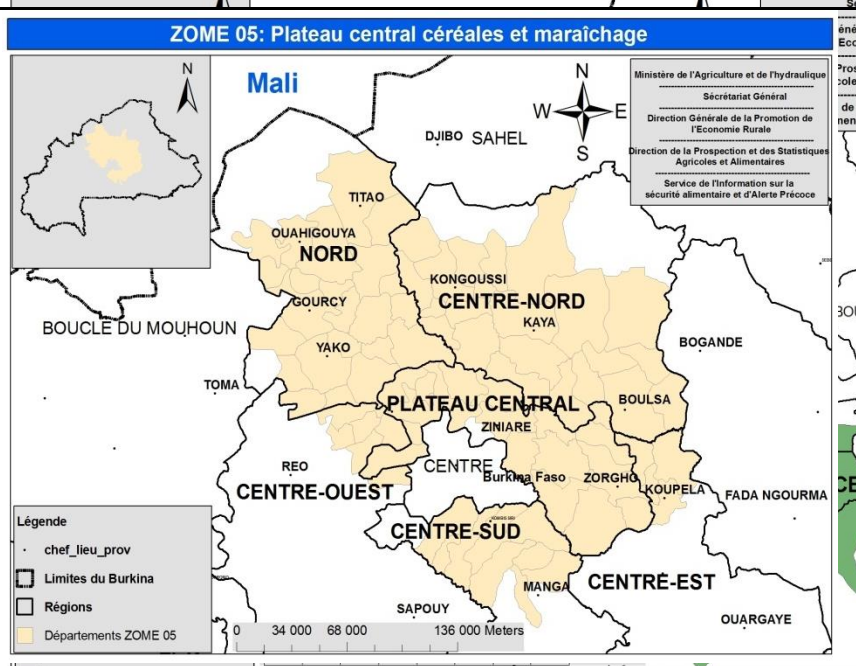
Principales productions	Sorgho, mil, niébé ; maïs Arachide, Niébé, sésame; fonio
Sources de Revenus	P et TP: Vente céréales, vente culture de rente ; vente de bois/charbon ; exodes/transferts ; ventes PFNL, travail agricole/MO M et P : Vente céréales, vente culture de rente ; exodes/transfert ; petit commerce
Bétail	P et TP : Volaille, caprins, porcs M et N : Bovins, ovins, caprins ; volailles, Ânes ; porcs
Les principaux chocs	Oiseaux granivore Secheresse Inondations Hausse des prix des aliments/intrants agricoles/carburant



ZOME 04: Ouest céréales et transferts

### ZME5 : Plateau central Céréales et maraîchage

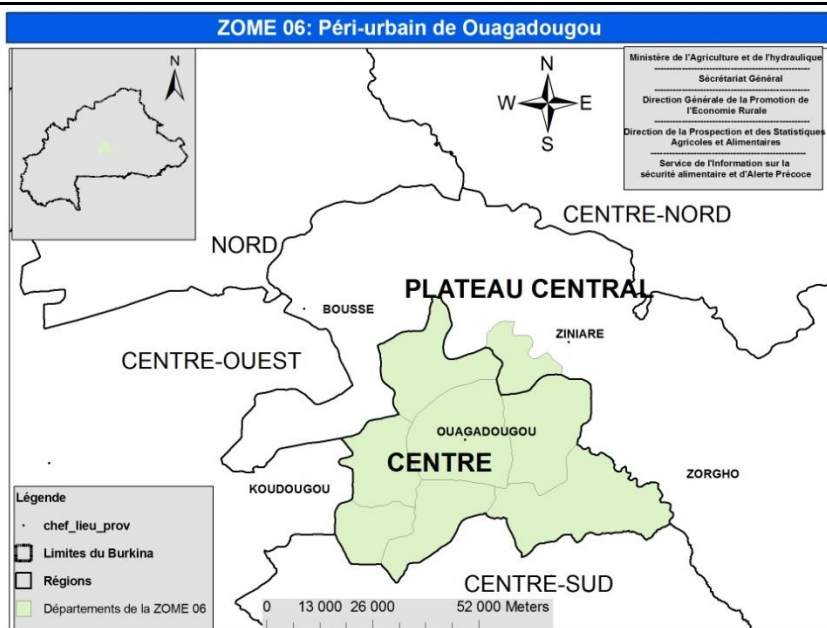
Principales productions	Sorgho, mil, niébé, riz, arrachide; voandzou, maraîchage
Sources de Revenus	P et TP: vente volaille, vente céréales, vente produits de rente ; vente PFNL ; travail agricole, orpaillage, vente bois/charbon M et N : vente bétail et volaille ; vente céréales et rente, vente produits maraîchers ; transferts ; orpaillage
Bétail	P et TP: volaille; caprins, ovins, âne M et N : bovins, caprins, ovins, volaille, ânes
Les principaux chocs	Epizooties Secheresse (déficit de pluie) Inondation Hausse des prix des céréales



ZOME 05: Plateau central céréales et maraîchage

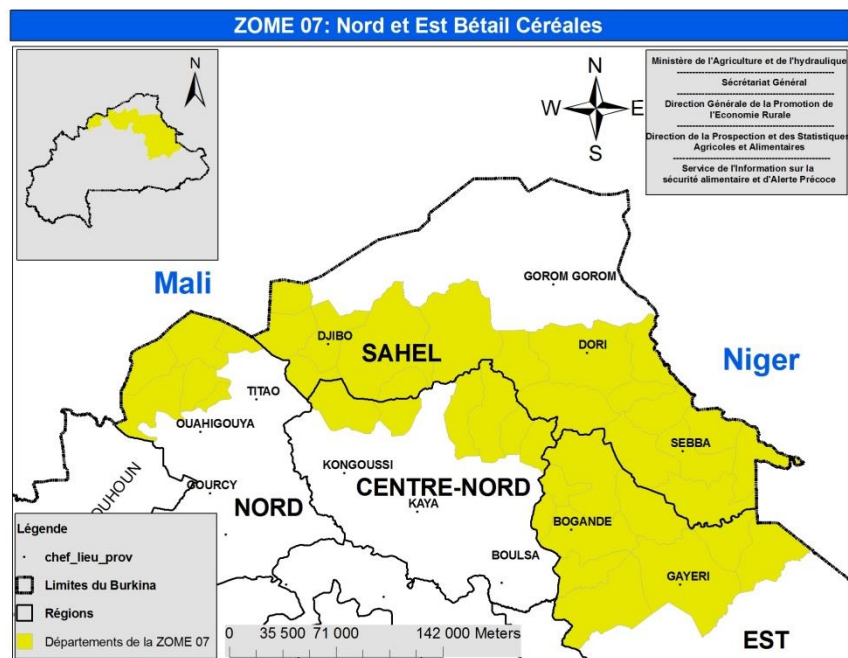
## ZME6 : Péri urbain de Ouagadougou

Principales productions	Sorgho, mil, niébé, maïs, arrachide, maraîchage
Sources de Revenus	P et TP : vente volaille, vente bétail, vente produits maraîchers ; vente PFNL ; vente agrégat/sable M et N : Vente bétail ; vente céréales /rente ;
Bétail	P et TP: volaille, caprins; ovins, âne M et N : bovins, caprins, ovins, Volaille ; âne
Les principaux chocs	Epizooties Hausse des prix dans denrées alimentaires, des intrants agricoles, du carburant Effondrement prix des produits maraîchers Secheresse (déficit pluviométrique)



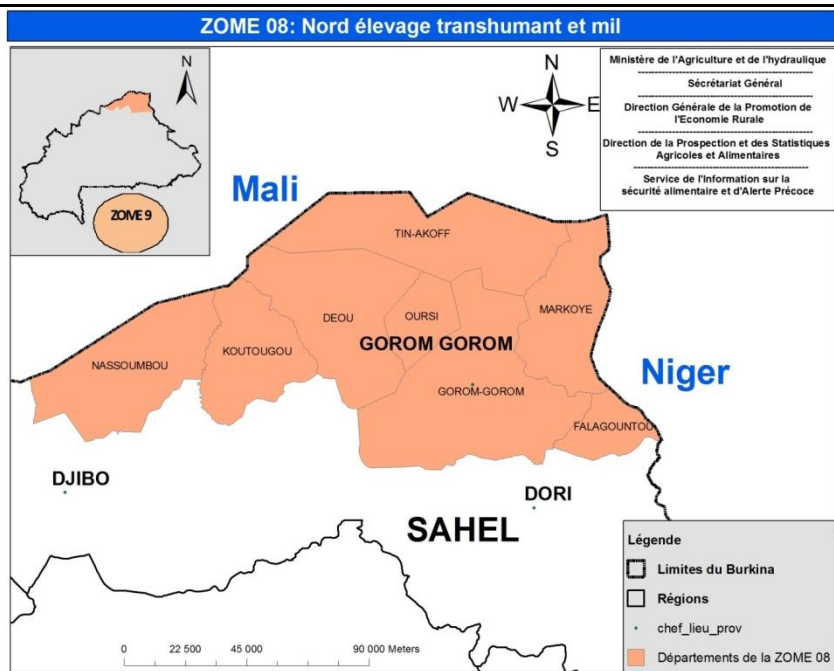
## ZME7 : Nord et Est bétail et céréales

Principales productions	Mil, sorgho, niébé, arrachide
Sources de Revenus	P et TP : travail local, vente produits rentes, vente du bois, exode ; transfert ; orpaillage M et N : vente du bétail, volaille, production de rente, petit commerce, transferts
Bétail	P et TP : caprins, ovins ; volaille M et N : bovins, ovins, caprins, volaille, ânes
Les principaux chocs	Secheresse Mortalité des animaux



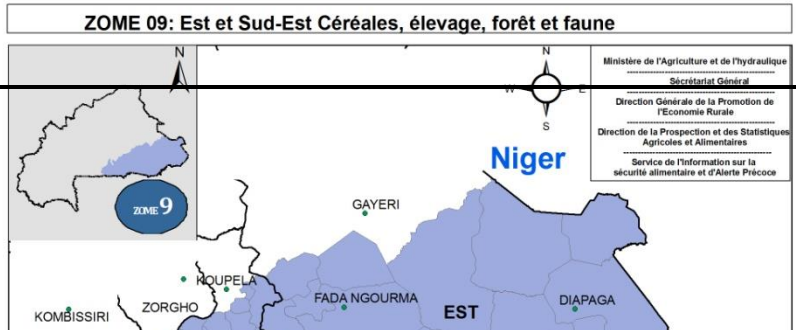
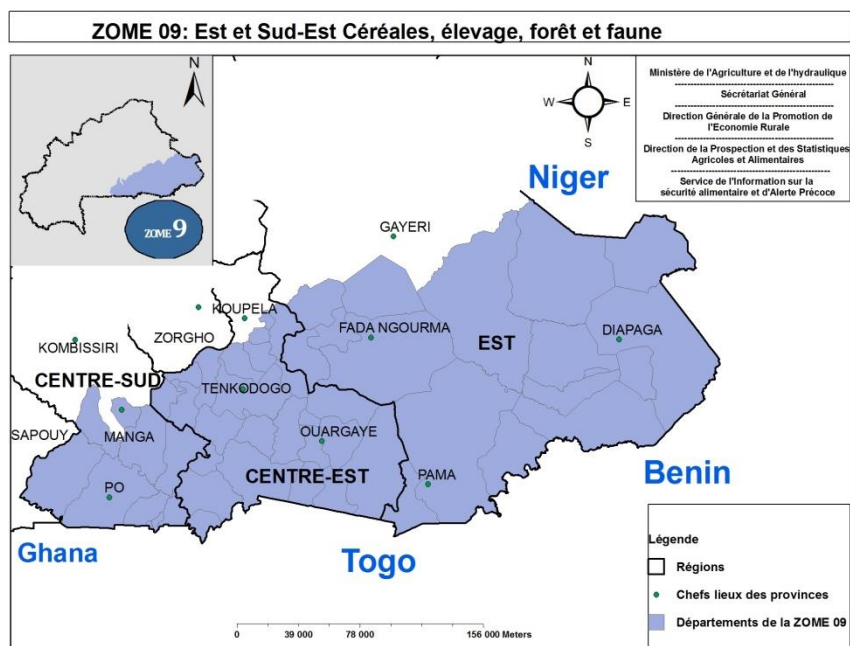
## ZME8 : Nord Elevage transhumant et mil

Principales productions	Mil, sorgho, niébé
Sources de Revenus	P et TP : vente de lait, vente de bois, orpaillage, travail agricole/garde des animaux, vente du bétail et volaille M et N : vente du bétail ; volaille, petit commerce, vente culture de
Bétail	P et TP : bovins, ovins, caprins, volaille, ânes M et N : bovins, chameaux, caprins, ovins, volaille, ânes
Les principaux chocs	Secheresse Manque d'eau Epizooties Vents violents Hausse des prix des denrées de base

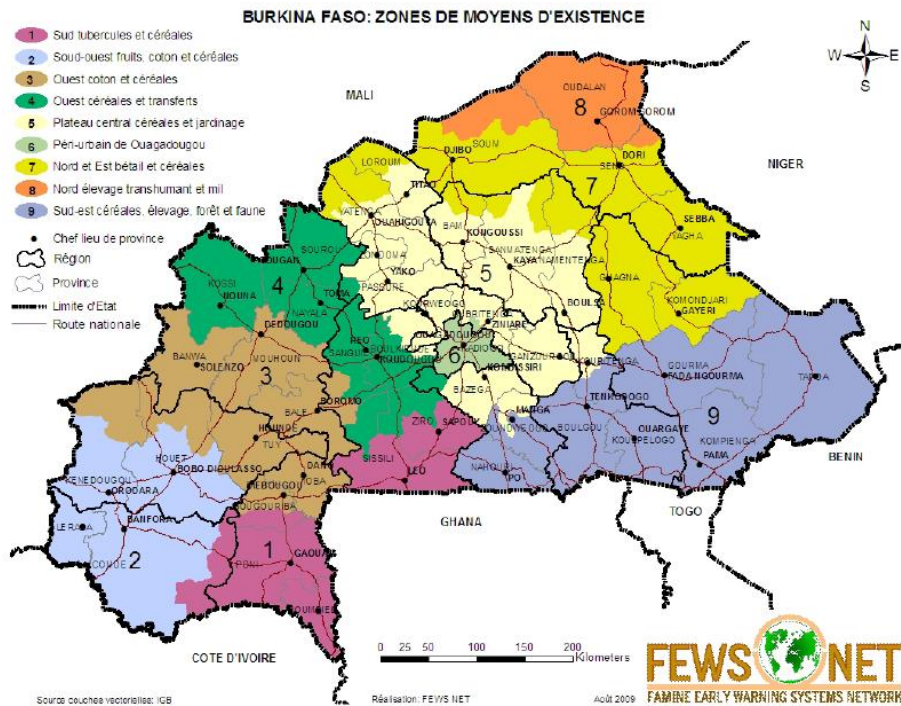


## ZME9 : Est et Sud-est céréale, forêt et faune

Principales productions	Sorgho, mil, maïs, coton; niébé, arrachide, sésame, riz
Sources de Revenus	P et TP: vente du bétail, vente volaille, vente céréales,/rente travail agricole, vente PFNL M et N : vente du bétail, vente volaille, vente céréales,/rente ;
Bétail	P et TP: caprins, ovins; volaille, porcs M et N : bovins, caprins, ovins, volaille, porcs, ânes
Les principaux chocs	Epizooties Vents violents Inondation



## Carte des zones de moyens d'existences



## II- LES SCENARIOS DEVELOPPES

Le scénario ci-dessous a été formulé par les participants en se basant sur les séries de prix des 10 dernières années, les prix issus de l'analyse de marché de février 2014 et de la projection des prix effectuée par la DGESS/MASA jusqu'en juin 2014 estimant une hausse nationale de 10% pour les céréales de base. Les hypothèses ayant sous-tendu le scénario sont les suivantes :

- Une situation pluviométrique normale ;
- Une augmentation du prix moyen des denrées de base de 20% durant la période de soudure 2014 dans les zones de production (ZME 1-3) par rapport au prix moyen d'Octobre 2013 à Janvier 2014
- Une augmentation du prix moyen des denrées de base de 30% durant la période de soudure 2014 dans les zones de consommation (ZME 4-5 et ZME 9) par rapport au prix moyen d'Octobre 2013 à Janvier 2014
- Une augmentation du prix moyen des denrées de base de 40% durant la période de soudure 2014 dans les zones de consommation (ZME 6-8) par rapport au prix moyen d'Octobre 2013 à Janvier 2014
- Pour les ZME 6-8 le prix moyen anticipé des petits ruminants de toute l'année de consommation 2013-2014 serait de 15% inférieur au prix moyen d'Octobre 2013 à Janvier 2014
- Pour les ZME 1-5 et ZME 9, le prix moyen des petits ruminants de toute l'année de consommation 2013-2014 est maintenu constant à son niveau moyen d'Octobre 2013 à Janvier 2014

### III- SITUATION ALIMENTAIRE ET PERSPECTIVES

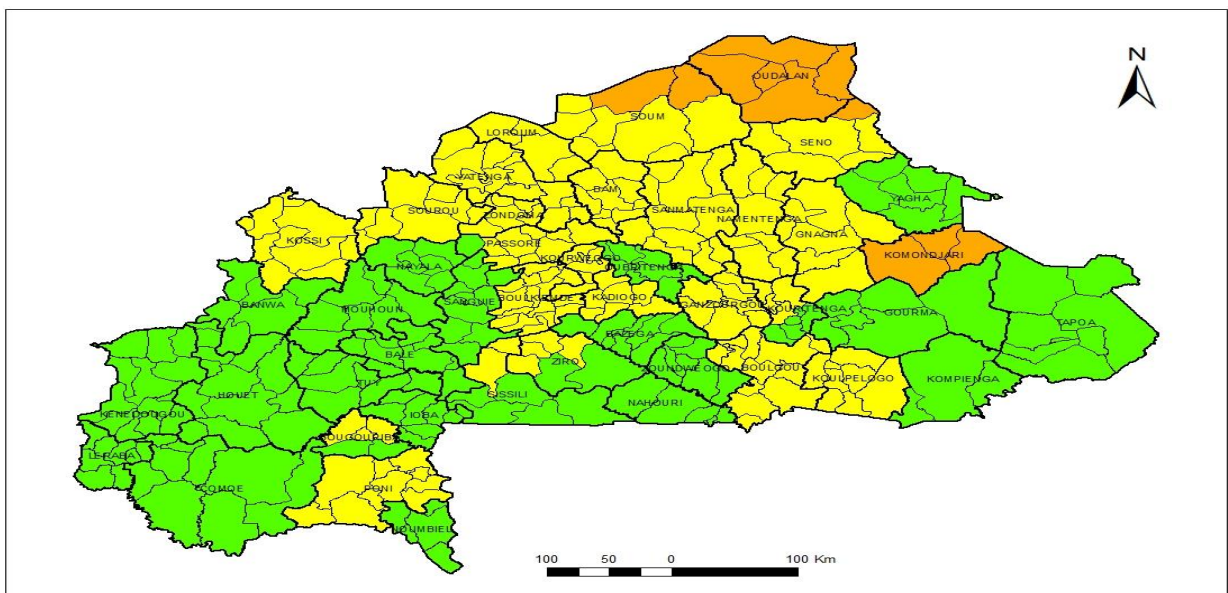
#### 3.1- Période de couverture de l'analyse

L'analyse couvre la période d'**Octobre 2013 à Septembre 2014**.

#### 3.2- Analyse des résultats par zone de moyen d'existence et par district

A l'issue des analyses, il ressort trois situations importantes au niveau des 45 provinces du pays :

1. Dans la ZME 7 et 8, les ménages très pauvres des provinces de la Komondjari, Soum, Seno et Oudalan feront face à des déficits de survie et protection des moyens d'existence durant principalement la période de soudure. Les ménages Pauvres des provinces de l'Oudalan et du Soum même s'ils ne sont pas en déficit, sont très proche du seuil de protection de moyen d'existence. Leurs situations alimentaires restent à surveiller pour les mois à venir.
2. Dans les ZME 4, 5 et 6 il n'est pas observé de déficit. Toute fois, on observe une détérioration de la situation alimentaire pour les ménages pauvres et très pauvres comparativement à leur situation de référence à l'exception de ceux des provinces du Bazèga, Nayala, du Sanguié et du Zoundweogo.
3. Dans les ZME 1, 2, 3 et 9 la situation alimentaire des ménages s'est améliorée dans l'ensemble à l'exception des ménages très pauvres et pauvres des provinces de la Bougouriba, du Poni, du Boulgou et du Koulpelogo sans pour autant que ces derniers fassent face à un quelconque déficit. Ces différentes analyses sont présentées sur la carte ci-dessous :





### Legende

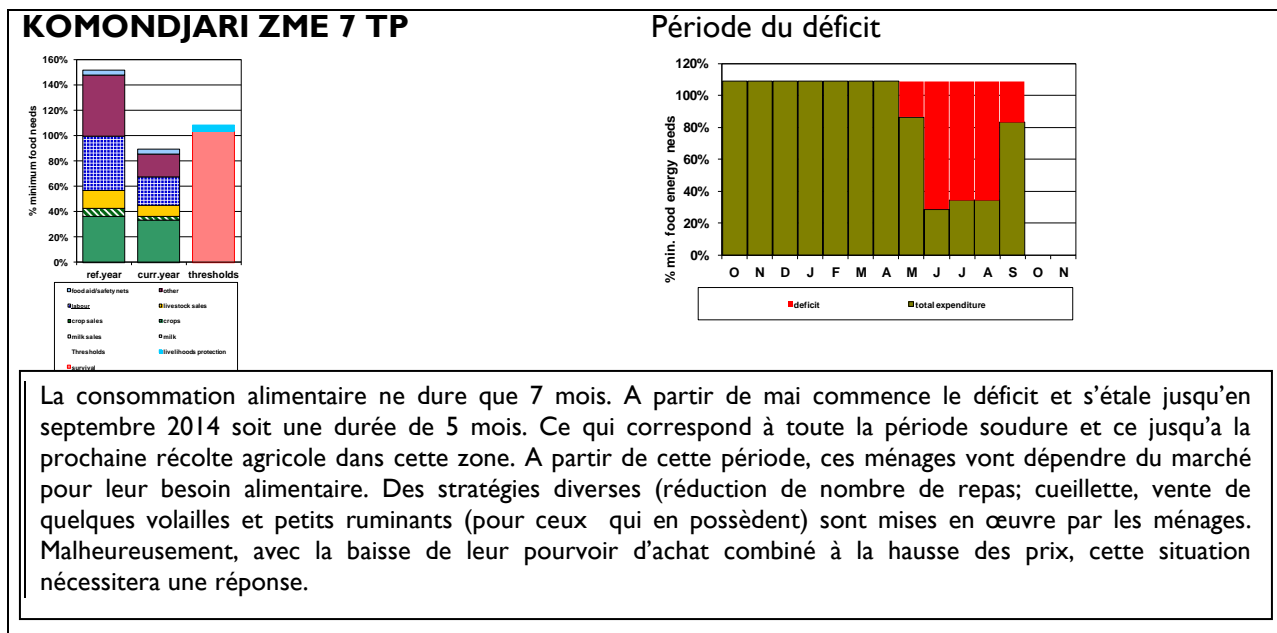
- Communes avec amelioration de la situation alimentaire
- Communes avec deterioration de la situation alimentaire
- Communes t avec deficit de survie et de protection des moyens d'existences

## IV- RESUME DES RESULTATS PAR RAPPORT AUX DEUX SEUILS

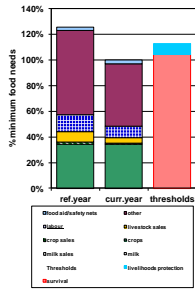
Malgré une production agricole relativement proche de la situation de référence, on constate une baisse du pouvoir d'achat de ménages très pauvres imputable à la forte hausse des prix des denrées de base (Sorgho). Notons que dans ces provinces à dominance agropastorale, il y a une détérioration des termes de l'échange bétail/céréales. En effet, par rapport à la situation de référence, le prix moyen de la céréale de base a augmenté de 120% contre 25% seulement pour le prix des animaux. La période de déficit s'étale de Mai à Septembre 2014.

REGIONS	PROVINCES	Déficit Seuil de Survi	Déficit seuil de protection ME	Déficit TOTAL	GSE affecté
EST	KOMANDJARI	14%	5%	19%	TP
SAHEL	SENO	4%	9%	13%	TP
SAHEL	SOUM	15%	7%	22%	TP
SAHEL	OULDALAN	16%	8%	24%	TP

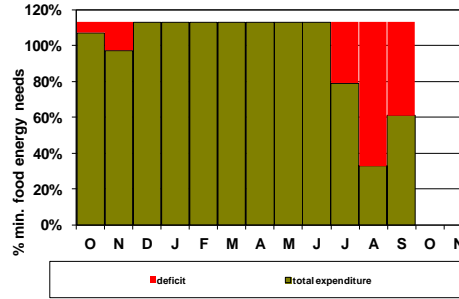
## V- SAISONNALITE DES DEFICITS



### SENO ZME 8 TP

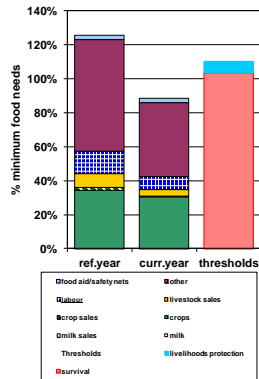


### Période du déficit

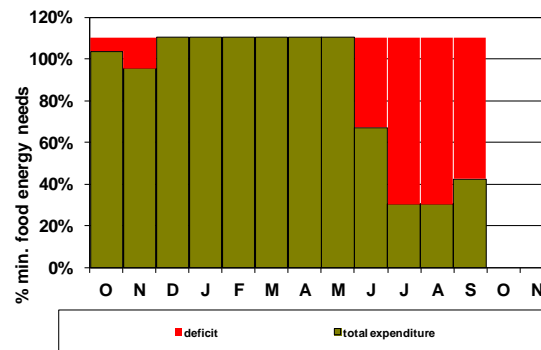


La consommation alimentaire ne dure que 7 mois. A partir de juin commence le déficit et s'étale jusqu'au mois de Septembre 2014. Il faut noter qu'il y a déjà un déficit enregistré au début de l'année de consommation en Octobre et en Novembre 2013. Ce qui correspond à toute la période de soudure et ce jusqu'à la prochaine récolte agricole. A partir de cette période, ces ménages vont dépendre du marché pour leur besoin alimentaire. Des stratégies seront également développées (Exode vers des sites d'orpaillage, vente de volailles et petits ruminants avec des prix en basse. Ce que va engendrer une baisse de leur pouvoir d'achat combiné à la hausse des prix, cette situation nécessitera une réponse d'urgence.

### SOM ZME 8 TP

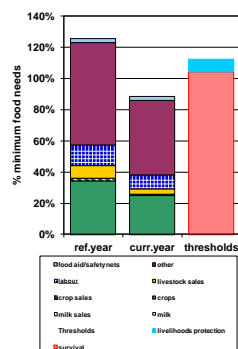


### Période du déficit

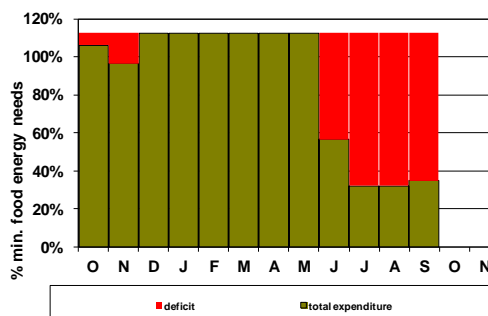


La consommation alimentaire ne dure que 6 mois. A partir de juin commence le déficit et s'étale jusqu'au mois de Septembre 2014. Il faut noter qu'il y a déjà un déficit enregistré au début de l'année de consommation en Octobre et en Novembre 2013. Ce qui correspond à toute la période de soudure et ce jusqu'à la prochaine récolte agricole. A partir de cette période, ces ménages vont dépendre du marché pour leur besoin alimentaire. Malheureusement, avec la baisse de leur pouvoir d'achat combiné à la hausse des prix, cette situation nécessitera une réponse d'urgence.

## OUADALAN ZME 8 TP



## Période du déficit



La consommation alimentaire ne dure que 6 mois. A partir de juin commence le déficit et s'étale jusqu'au mois de Septembre 2014. Il faut noter qu'il y a déjà un déficit enregistré au début de l'année de consommation en Octobre et en Novembre 2013. Ce qui correspond à toute la période de soudure et ce jusqu'à la prochaine récolte agricole. A partir de cette période, ces ménages vont dépendre du marché pour leur besoin alimentaire. Malheureusement, avec la baisse de leur pouvoir d'achat combiné à la hausse des prix, cette situation nécessitera une réponse d'urgence.

## VI- OPTION DES REPONSES/RECOMMANDATIONS

### Provinces avec déficit

Les résultats de la mission d'évaluation sur les marchés ont révélé une disponibilité des denrées de base dans les provinces présentant des déficits. A cet effet, un soutien monétaire facilitera l'accès des ménages en déficit à l'alimentation.

### Provinces avec détérioration de la situation alimentaire

1. Renforcement des moyens d'existence sont nécessaires (programme de développement en cours ou à développer dans ces zones avec une intégration des Pauvres et Très pauvres dans l'intervention)
2. Renforcement de la surveillance de la situation alimentaire dans ces provinces

Toutes ces actions devront être inscrites dans la réactualisation du plan de résilience et de soutien aux populations vulnérables qui aura lieu au mois d'avril afin de faciliter la coordination, le suivi et la capitalisation des actions.

## **CONCLUSION**

**L'analyse des résultats HEA a montré que 4 provinces (Soum, Oudalan, Séno et Komandjari) sur les 45 sont en déficit de survie et de protection de moyen d'existence. A celles-ci s'ajoutent 25 provinces dont les ménages très pauvres et pauvres verront leur situation alimentaire se dégrader.**

Cette dégradation serait imputable à :

1. Une baisse de la production agricole dans certaines provinces
2. Une baisse du pouvoir d'achat des ménages imputable à la baisse de revenu agricole et ou de la vente du bétail combinée à la hausse des prix des denrées de base.

L'analyse du Cadre Harmonisé du CILSS permettra d'estimer ces populations vulnérables en tenant compte d'autres indicateurs.

L'amélioration de la situation alimentaire des ménages est observée dans près de 16 provinces du pays essentiellement dans les ZME 1 ; 2 et 3. Cette amélioration est imputable à l'augmentation des revenus tirés de la vente des produits de rente principalement le coton, le sésame, le maïs et le niébé.

Le MASA/DGESS/SAP a procédé à travers ses SAP relais à la collecte de données de certains paramètres clés concernant les cultures maraîchères de contre saison. Malheureusement, au cours de l'analyse, nous avons été confrontés à la période de la collecte et de l'absence de certaines données pour l'année de référence. Ce qui a conduit les participants à surseoir à ces données et à se concerter pour mieux assurer la collecte des paramètres clés pour les analyses ultérieures. Globalement, il y a eu un manque d'information sur certains paramètres clés.

Par ailleurs, les recommandations du FEG issues de la revue technique de la dernière analyse HEA ont été prises en compte.

L'engagement des partenaires de procéder à une collecte de données primaires sur tous les paramètres clés qui ne font pas actuellement l'objet de suivi pour les besoins des analyses futures.

## VII- ANNEXE :

### 7.1- Tableau récapitulatif des valeurs des paramètres clés (spécification des problèmes)

#### ZME1 :

spécification probleme production													
Province	Sorgho	mais	mil	riz	niébé	arachide	sésame	coton					
BOUGOURIB	92%	118%	62%	150%	105%	106%	100%	21%					
COMOE	74%	178%	144%	115%	134%	162%	179%	184%					
NOUMBIEL	62%	71%	52%	108%	82%	253%	100%	100%					
PONI	110%	103%	45%	71%	106%	62%	100%	221%					
SISSILI	117%	171%	57%	192%	109%	171%	100%	264%					
ZIRO	77%	90%	78%	97%	41%	39%	324%	165%					

spécification probleme Prix													
Province	denrée de ba sorgho	mais	mil	riz	niébé	arachide	sésame	coton	bovins	caprins	ovins	lait	
BOUGOURIB	119%	125%	112%	103%	115%	122%	136%	143%	112%	119%	152%	127%	135%
COMOE	118%	124%	115%	133%	106%	105%	133%	169%	112%	108%	174%	139%	234%
NOUMBIEL	116%	113%	110%	109%	95%	108%	137%	143%	112%	115%	103%	94%	135%
PONI	119%	113%	101%	121%	95%	111%	112%	143%	112%	115%	103%	94%	135%
SISSILI	121%	130%	116%	126%	142%	118%	98%	143%	112%	115%	107%	106%	163%
ZIRO	94%	129%	120%	122%	142%	130%	126%	143%	112%	115%	107%	106%	163%

#### ZME2

spécification probleme production													
Province	Sorgho	mais	mil	riz	niébé	arachide	sésame	coton					
COMOE	74%	178%	144%	115%	134%	162%	179%	184%					
HOUET	93%	148%	108%	158%	172%	157%	200%	123%					
KENEDOUGO	62%	151%	86%	113%	151%	131%	163%	123%					
LERABA	42%	109%	41%	68%	174%	151%	73%	159%					

spécificationprobleme Prix													
Province	denrée de ba sorgho	mais	mil	riz	niébé	arachide	sésame	coton	bovins	caprins	ovins	lait	
COMOE	118%	124%	115%	133%	106%	105%	133%	169%	112%	108%	174%	139%	234%
HOUET	125%	129%	116%	131%	107%	109%	133%	143%	112%	128%	154%	149%	226%
KENEDOUGO	122%	121%	105%	114%	108%	112%	79%	143%	112%	128%	194%	128%	226%
LERABA	110%	115%	100%	132%	106%	105%	133%	143%	112%	128%	154%	128%	234%

#### ZME3

spécification probleme production													
Province	Sorgho	mais	mil	riz	niébé	arachide	sésame	coton					
BALE	103%	149%	124%	215%	188%	234%	220%	101%					
BANWA	103%	134%	116%	176%	88%	147%	300%	150%					
BOUGOURIB	92%	118%	62%	150%	105%	106%	100%	21%					
HOUET	93%	148%	108%	158%	172%	157%	200%	123%					
IOBA	160%	149%	59%	122%	29%	49%	100%	68%					
KENEDOUGO	62%	151%	86%	113%	151%	131%	163%	123%					
MOUHOUN	76%	138%	102%	123%	105%	80%	62%	141%					
SANGUIE	115%	225%	199%	176%	134%	123%	100%	109%					
TUY	96%	182%	120%	242%	172%	124%	315%	111%					

spécification probleme Prix													
Province	denrée de ba sorgho	mais	mil	riz	niébé	arachide	sésame	coton	bovins	caprins	ovins	lait	
BALE	109%	117%	116%	105%	102%	115%	142%	143%	112%	110%	184%	150%	111%
BANWA	115%	125%	125%	138%	107%	129%	125%	117%	112%	110%	184%	150%	111%
BOUGOURIB	119%	125%	112%	103%	115%	122%	136%	143%	112%	119%	152%	127%	135%
HOUET	125%	129%	116%	131%	107%	109%	133%	143%	112%	128%	154%	149%	226%
IOBA	112%	121%	90%	152%	100%	134%	63%	143%	112%	88%	123%	92%	135%
KENEDOUGO	122%	121%	105%	114%	108%	112%	79%	143%	112%	128%	194%	128%	226%
MOUHOUN	123%	120%	110%	127%	107%	121%	112%	143%	112%	110%	184%	150%	111%
SANGUIE	128%	120%	119%	112%	101%	113%	133%	143%	112%	115%	158%	142%	163%
TUY	102%	103%	111%	109%	103%	105%	111%	143%	112%	128%	158%	128%	163%

## ZME4

spécification probleme production							
Province	Sorgho	maïs	mil	riz	niébé	arachide	sésame
BAZEGA	133%	143%	102%	100%	496%	90%	180%
BOULKIEMDE	95%	111%	106%	107%	83%	117%	21%
KOSSI	123%	167%	112%	56%	103%	101%	119%
NAYALA	109%	167%	163%	147%	119%	281%	74%
PASSORE	109%	32%	123%	202%	62%	96%	320%
SANGUIE	115%	225%	199%	176%	134%	123%	100%
SISSILI	117%	171%	57%	192%	109%	171%	486%
SOUROU	113%	167%	140%	59%	90%	114%	177%
ZIRO	77%	90%	78%	97%	41%	39%	324%

spécification probleme Prix									
Province	denrée de base	maïs	niébé	arachide	sésame	bovins	caprins	ovins	lait
BAZEGA	147%	102%	111%	93%	176%	124%	121%	129%	136%
BOULKIEMDE	160%	119%	113%	135%	176%	100%	100%	100%	183%
KOSSI	166%	125%	129%	147%	184%	100%	100%	100%	100%
NAYALA	158%	106%	113%	111%	176%	100%	100%	100%	100%
PASSORE	151%	112%	107%	151%	176%	118%	108%	102%	235%
SANGUIE	160%	119%	113%	135%	176%	100%	100%	100%	100%
SISSILI	183%	116%	118%	99%	176%	115%	99%	106%	100%
SOUROU	159%	106%	117%	119%	141%	100%	100%	100%	100%
ZIRO	148%	120%	130%	143%	176%	115%	100%	106%	100%

## ZME5

spécification probleme production							
Province	Sorgho	maïs	mil	riz	niébé	arachide	sésame
BAZEGA	133%	143%	102%	100%	496%	90%	180%
BOULKIEMDE	95%	111%	106%	107%	83%	117%	21%
PASSORE	109%	32%	123%	202%	62%	96%	320%
BAM	88%	92%	72%		57%	53%	81%
GANZOURGO	101%	147%	79%		54%	72%	70%
KOURITTENG	132%	224%	61%		117%	171%	331%
KOURWEOG	79%	94%	79%		86%	76%	83%
LOROUM	93%	72%	83%		45%	62%	39%
NAMENTENG	89%	86%	104%		164%	121%	141%
OUBRITENGA	130%	194%	162%		166%	104%	299%
SANMATENG	68%	66%	66%		91%	49%	158%
YATENGA	169%	80%	96%		141%	142%	406%
ZONDOMA	62%	151%	153%		68%	104%	263%
ZOUNDWEOG	175%	241%	98%		378%	229%	76%

spécification probleme Prix									
Province	denrée de base	maïs	niébé	arachide	sésame	bovins	caprins	ovins	lait
BAZEGA	147%	102%	111%	93%	176%	124%	121%	129%	136%
BOULKIEMDE	160%	119%	113%	135%	176%	100%	100%	100%	183%
PASSORE	151%	112%	107%	151%	176%	118%	108%	102%	235%
BAM	157%		112%	193%	176%	131%	145%	131%	108%
GANZOURGO	153%		116%	87%	176%	110%	146%	114%	130%
KOURITTENG	146%		122%	121%	176%	112%	103%	102%	195%
KOURWEOG	148%		109%	152%	176%	117%	136%	117%	130%
LOROUM	157%		109%	142%	198%	118%	108%	102%	235%
NAMENTENG	169%		106%	109%	176%	118%	122%	126%	108%
OUBRITENGA	177%		111%	157%	176%	117%	123%	121%	130%
SANMATENG	156%		100%	123%	176%	118%	122%	126%	108%
YATENGA	179%		109%	158%	176%	118%	108%	102%	235%
ZONDOMA	143%		115%	134%	181%	118%	108%	102%	235%
ZOUNDWEOG	147%		112%	133%	176%	124%	121%	129%	136%

## ZME6

spécification probleme production											
Province	sorgho	mais	mil	riz	niébé	arachide	sésame	voandzou			
KADIOGO	105%	186%	56%	136%	95%	137%	102%	97%			
OUBRITENGA	130%	194%	162%	158%	166%	104%	299%	96%			

spécification probleme Prix											
Province	enrée de bas	Sorgho	riz	niébé	arachide	sésame	voandzou	bovins	caprins	ovins	lait
KADIOGO	175%	100%		112%	100%	100%	100%	120%	109%	141%	100%
OUBRITENGA	249%	100%		106%	194%	100%	100%	154%	98%	114%	100%

## ZME7

spécification probleme production											
Province	sorgho	mais	mil	riz	niébé	arachide	sésame	voandzou			
BAM	138%	106%	112%	194%	103%	68%	80%	111%			
GNAGNA	152%	155%	103%	99%	539%	170%	100%	100%			
KOMONDIARI	140%	55%	39%	259%	206%	39%	139%	100%			
LOROU	109%	159%	101%	72%	37%	103%	95%	114%			
NAMENTENGA	110%	176%	138%	233%	310%	105%	233%	124%			
SANMATENGA	124%	124%	97%	164%	196%	64%	100%	145%			
SENO	138%	100%	99%	100%	73%	321%	118%	100%			
SOU	67%	318%	129%	179%	50%	106%	465%	95%			
YAGHA	128%	462%	229%	256%	454%	227%	351%	100%			
YATENGA	157%	200%	106%	138%	137%	53%	240%	100%			

spécification probleme Prix											
Province	enrée de bas	Sorgho	riz	niébé	arachide	sésame	voandzou	bovins	caprins	ovins	lait
BAM	169%		105%	139%	219%	100%		116%	141%	149%	
GNAGNA	167%		148%	291%	263%	248%		135%	179%	181%	
KOMONDIARI	310%		148%	291%	188%	100%		135%	179%	181%	
LOROU	169%		105%	109%	231%	222%		176%	108%	110%	
NAMENTENGA	168%		90%	146%	130%	100%		177%	116%	136%	
SANMATENGA	168%		90%	130%	221%	163%		137%	116%	136%	
SENO	184%		105%	145%	131%	100%		137%	101%	125%	148%
SOU	200%		105%	131%	164%	100%		147%	104%	133%	148%
YAGHA	160%		105%	87%	100%	100%		141%	110%	137%	
YATENGA	193%		92%	115%	189%	100%		176%	108%	110%	

## ZME8

spécification probleme production											
Province	sorgho	mais	mil	riz	niébé	arachide	sésame	voandzou			
SENO	138%	100%	99%	100%	73%	321%	118%	100%			
SOU	67%	318%	129%	179%	50%	106%	465%	95%			
OU DALAN	55%	100%	92%	100%	16%	100%	100%	100%			

spécification probleme Prix											
Province	enrée de bas	Sorgho	riz	niébé	arachide	sésame	voandzou	bovins	caprins	ovins	lait
SENO	184%		105%	145%	131%	100%		137%	101%	125%	148%
SOU	200%		105%	131%	164%	100%		147%	104%	133%	148%
OU DALAN	185%				155%			113%	83%	94%	100%

## ZME9

spécification probleme production												
Province	sorgho	mais	mil	riz	niébé	arachide	sésame	soja	coton			
BOULGOU	77%	151%	71%	75%	61%	68%	100%	100%	100%			
GOURMA	65%	106%	34%	126%	74%	48%	194%	167%	199%			
KOMPIENGA	79%	196%	174%	384%	90%	13%	100%	127%	295%			
KOURITTENGA	132%	224%	61%	194%	117%	171%	331%	238%	83%			
KOULPELOGO	166%	152%	86%	129%	55%	28%	252%	90%	100%			
NAHOURI	137%	183%	246%	99%	103%	52%	205%	84%	488%			
TAPOA	126%	109%	44%	82%	82%	36%	50%	79%	359%			
ZOUNDWEOGO	175%	241%	98%	73%	378%	229%	76%	239%	100%			
spécification probleme Prix												
Province	Denrée de base	sorgho	mais	mil	riz	niébé	arachide	sésame	coton	bovins	caprins	ovins
BOULGOU	150%	148%	99%	114%	114%	120%	100%	100%	112%	112%	103%	152%
GOURMA	153%	124%	118%	130%	114%	122%	100%	100%	112%	137%	198%	128%
KOMPIENGA	127%	129%	111%	129%	129%	124%	100%	100%	112%	135%	105%	119%
KOURITTENGA	146%	119%	113%	122%	114%	122%	100%	100%	112%	112%	103%	152%
KOULPELOGO	198%	185%	117%	134%	127%	138%	100%	100%	112%	112%	103%	152%
NAHOURI	125%	105%	112%	123%	121%	121%	100%	100%	112%	130%	101%	106%
TAPOA	121%	138%	140%	140%	114%	170%	100%	83%	112%	102%	101%	100%
ZOUNDWEOGO	110%	109%	99%	94%	126%	112%	100%	100%	112%	130%	101%	106%



## 7.2- Tableau récapitulatif des résultats

Pays	LZ Code	Provinces	Groupe de richesse	% Population	Période de Déficit	Déficit de Survie	Déficit de Protection (%Kcal)
<b>Burkina</b>	ZME7	KOMANDJARI	TP	12%	Mai à Sept 2014	14%	5%
	ZME8	SENO	TP	20%	Oct-Nov 2013 Juillet- Sept 2014	4%	9%
<b>Faso</b>	ZME8	SOUM	TP	20%	Oct-Nov 2013 Juin à Sept 2014	15%	7%
	ZME8	OUDALAN	TP	20%	Oct-Nov 2013 Juin à Nov 2014	16%	8%