



## RAPPORT TECHNIQUE D'ANALYSE DES RESULTATS (HEA Outcome Analysis)

PAYS : BURKINA FASO

**Date de l'analyse:** 23 au 25 Février 2015

**Période de couverture par l'analyse :** Octobre 2014 à Septembre 2015

### RESUME EXECUTIF

La deuxième session de l'analyse des résultats (Outcome Analysis) HEA, a été organisée du 23 au 25 Février 2015 par le dispositif sécurité alimentaire appuyé par le groupe de travail HEA du Burkina à Ouagadougou. Cette analyse réactualise celle du mois d'Octobre 2014 avec la disponibilité des résultats définitifs de l'enquête permanente agricole (EPA) et de l'enquête nationale SMART. Elle s'est déroulée dans le contexte ci-dessous :

- Production céréalière nationale définitive évaluée à 4 469 300 tonnes et en baisse de 8,2% par rapport à 2013/2014, mais en hausse de 3,3% par rapport à la moyenne quinquennale. On note une baisse importante de la production céréalière dans la province de l'Oudalan (-69.64%) par rapport à la campagne 2013/2015 ;
- Production des cultures de rentes en forte augmentation de 56,7%, par rapport à la moyenne quinquennale tirée par les fortes hausses des productions du coton et du sésame ;
- Production des autres cultures vivrières en baisse de 24% par rapport à 2013-2014 et 14% par rapport à la moyenne quinquennale ;
- Existence d'importants stocks commerçants et paysans ;
- Baisse généralisée des prix de 10 à 14% par rapport à la moyenne quinquennale ;
- 43% des ménages incapables de couvrir leurs besoins avec leur seule production. Dans 6 régions, notamment le sahel, le Centre-Nord, le centre, le Nord, l'Est et le Plateau Central, la proportion des ménages non autonomes est au dessus de la moyenne nationale (43%) ;
- Plus de 30% des ménages rurales agricoles des régions du Centre, du Centre-Nord, du Nord, du Sahel de l'Est et du Plateau Central sont en précarité alimentaire ;
- ;
- La situation pastorale marquée par un déficit prononcé en fourrage (1 134 369 T MS)
- La prévalence de la malnutrition aigue globale (MAG) en hausse par rapport à 2013

L'analyse a permis de classer les résultats en trois catégories:

- 3 provinces en déficit de survie et/ou de protection des moyens d'existence pour les ménages très pauvres vivant dans les provinces du Soum, de l'Oudalan (Région du Sahel) et du Namentenga (Région du Centre Nord).
- Des provinces dont les ménages subiront une détérioration de leurs moyens d'existence par rapport

à la période de référence mais sans déficits de survie ni protection des moyens d'existence.

- Des provinces dont les moyens d'existences des ménages se sont améliorées dans l'ensemble, comparativement à leur situation de référence.

## Recommandations

- Mettre en œuvre des interventions visant à soutenir l'accès des ménages en déficit à l'alimentation dans les provinces ayant enregistré des déficits ;
- Renforcer les ménages dont les moyens d'existence se détériorent (programme de développement en cours ou à développer dans ces zones avec une intégration des Pauvres et Très pauvres dans l'intervention) ; Renforcer la surveillance de la situation alimentaire dans les provinces dont les moyens d'existence se détériorent afin de ..... ??

## I. DESCRIPTION DES ZONES DE MOYEN D'EXISTENCE

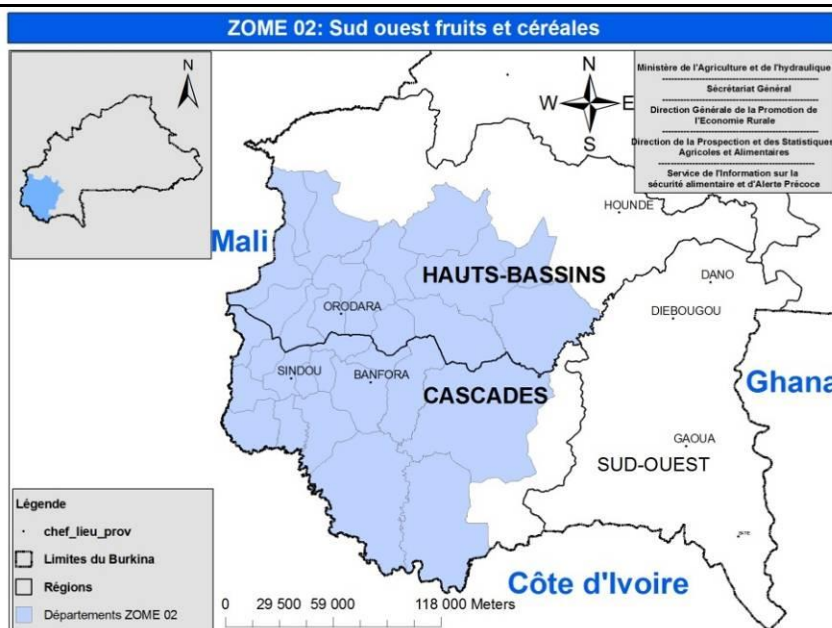
En 2010, le Burkina Faso a mis à jour sa carte des zones de moyens d'existence qui constitue une première étape utile pour beaucoup de type d'analyses basées sur les moyens d'existence dont les analyses d'économie des ménages (HEA). Cet exercice a conduit à retenir neuf (9) zones de moyens d'existence. Dans ce qui suit, on présente pour chaque ZME, son appellation, sa localisation géographique ainsi que ces principales caractéristiques telles que : les principales productions, les sources de revenus, le bétail, les principaux chocs. Ces informations sont d'une grande utilité pour comprendre de façon générale les moyens d'existence et les conditions de sécurité alimentaire dans le pays.

### ZME1 : Sud tubercules et céréales

|                         |   |  |
|-------------------------|---|--|
| Principales productions | Sorgho, mil, maïs, riz et igname  |  |
| Sources de Revenus      | Vente des Produits forestiers non ligneux (PFNL), Vente de production agricole ; vente de bois/charbon/fourrage           |  |
| Bétail                  | TP et P : volailles ; ovins, caprins, Porc<br>M et N : Bovins, ovins, caprins ; volailles, Porcs                          |  |
| Les principaux chocs    | Epizooties<br>Secheresse (déficit pluviométriques)<br>Volatilité des prix des céréales<br>Baisse du Cedis (monnaie Ghana) |  |

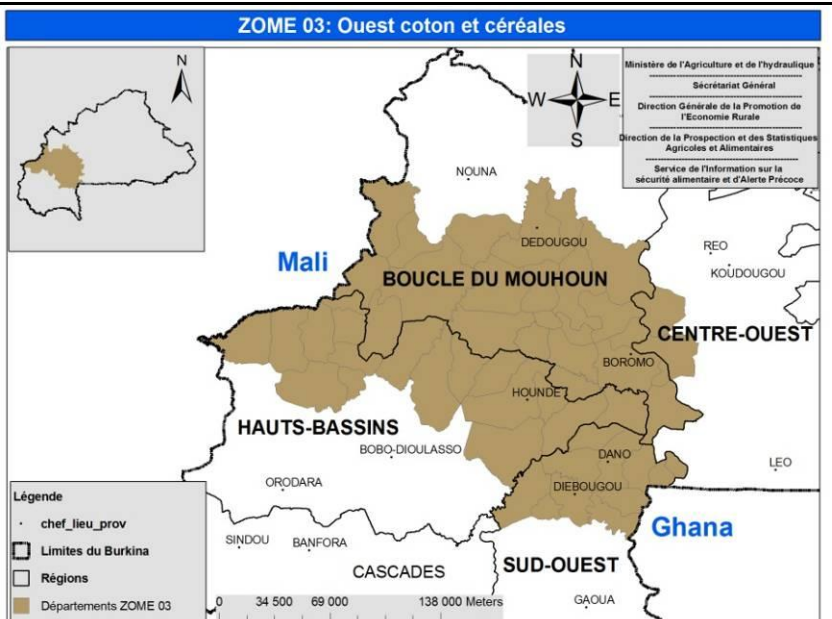
## ZME2 : Sud-Ouest fruits, coton et céréales

|                         |  |
|-------------------------|--|
| Principales productions | Coton, fruits (mangue, anacarde), maïs, sorgho, mil, riz, niébé  |
| Sources de Revenus      | Vente bétail ; vente céréales et coton, vente PFNL ; travail agricole (P et TP), exode et transferts (P et TP)   |
| Bétail                  | TP et P : volailles ; ovins, caprins<br>M et N : Bovins, ovins, caprins ; volailles, Ânes  |
| Les principaux chocs    | Retard de paiement du coton<br>Chute des ventes d'anacarde<br>Baisse prix du coton<br>Inondation<br>Epizootie<br>Réduction de la production des fruits (attaques Ravageurs des fruits) |



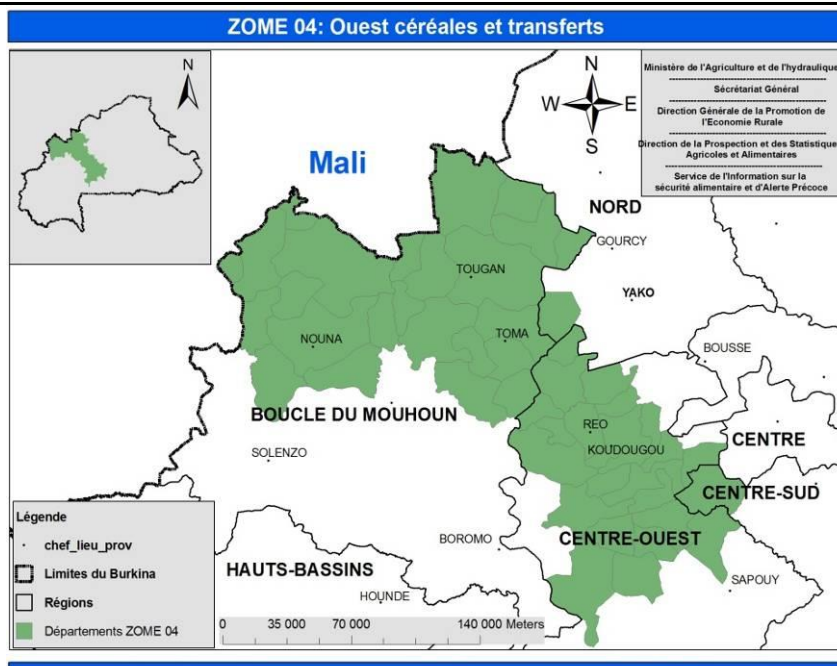
## ZME3 : Ouest coton et céréales

|                         |  |
|-------------------------|--|
| Principales productions | Coton ; sésame, arachide, maïs, sorgho, mil, riz   |
| Sources de Revenus      | P et TP : vente bois/charbon/fourrage, vente PFNL, vente volaille ; travail agricole<br>M et N : Vente céréales, coton   |
| Bétail                  | P et TP : Volaille, caprins, ânes<br>M et N : Bovins, ovins, caprins ; volailles, Ânes ; porcs   |
| Les principaux chocs    | Destruction de cultures par les animaux sauvages (Eléphants)<br>Retard paiement coton<br>Hausse des prix des aliments/intrants agricoles/carburant<br>Epizooties<br>Vents violents<br>Inondation |



### ZME4 : Ouest céréales et transferts

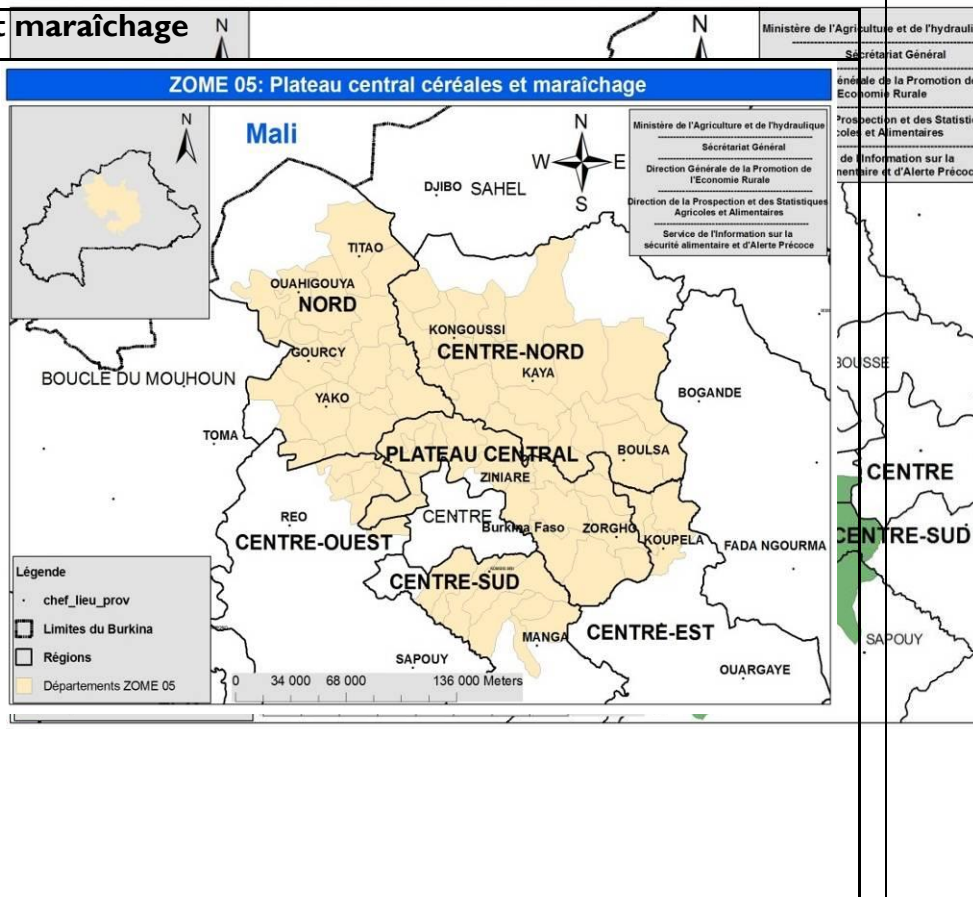
|                         |   |
|-------------------------|---|
| Principales productions | Sorgho, mil, niébé ; maïs<br>Arachide, Niébé, sésame; fonio   |
| Sources de Revenus      | P et TP: Vente céréales, vente culture de rente ; vente de bois/charbon ; exodes/transferts ; ventes PFNL, travail agricole/MO<br>M et P : Vente céréales, vente culture de rente ; exodes/transfert ; petit commerce |
| Bétail                  | P et TP : Volaille, caprins, porcs<br>M et N : Bovins, ovins, caprins ; volailles, Ânes ; porcs   |
| Les principaux chocs    | Oiseaux granivore<br>Secheresse<br>Inondations<br>Hausse des prix des aliments/intrants agricoles/carburant   |



ZOME 04: Ouest céréales et transferts

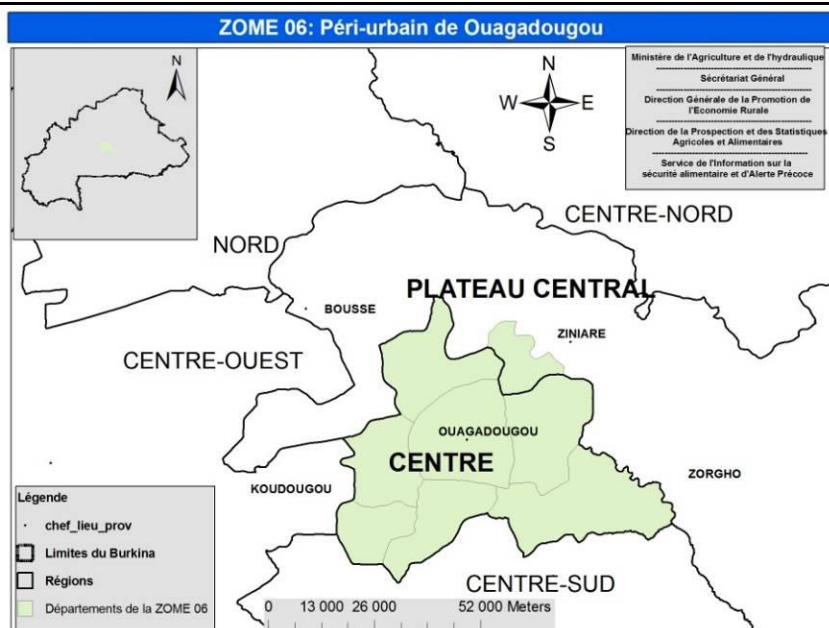
### ZME5 : Plateau central Céréales et maraîchage

|                         |  |
|-------------------------|--|
| Principales productions | Sorgho, mil, niébé, riz, arrachide; voandzou, maraîchage   |
| Sources de Revenus      | P et TP: vente volaille, vente céréales, vente produits de rente ; vente PFNL ; travail agricole, orpaillage, vente bois/charbon<br>M et N : vente bétail et volaille ; vente céréales et rente, vente produits maraîchers ; transferts ; orpaillage |
| Bétail                  | P et TP: volaille; caprins, ovins, âne<br>M et N : bovins, caprins, ovins, volaille, ânes  |
| Les principaux chocs    | Epizooties<br>Secheresse (déficit de pluie)<br>Inondation<br>Hausse des prix des céréales  |



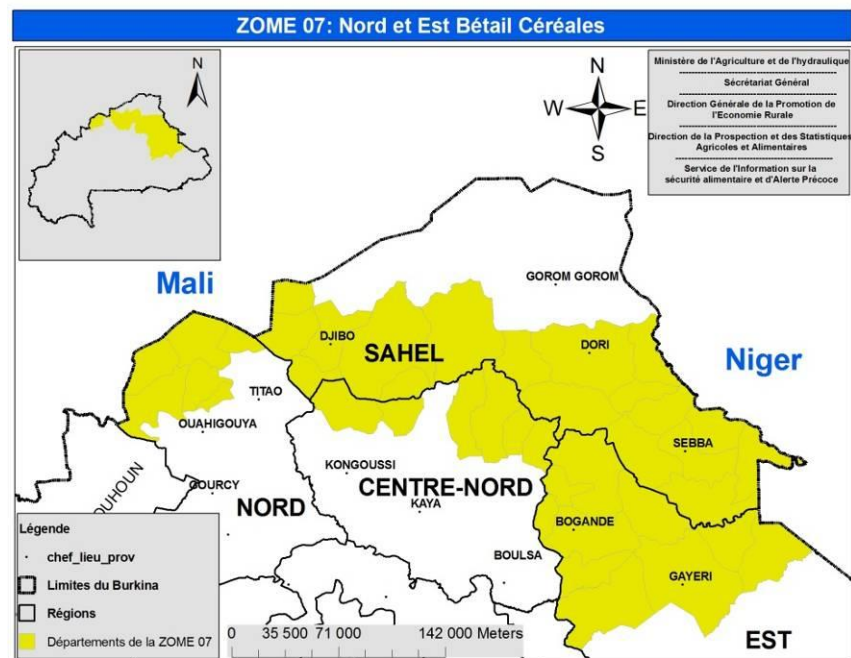
## ZME6 : Péri urbain de Ouagadougou

|                         |   |
|-------------------------|---|
| Principales productions | Sorgho, mil, niébé, maïs, arrachide, maraîchage   |
| Sources de Revenus      | P et TP : vente volaille, vente bétail, vente produits maraîchers ; vente PFNL ; vente agrégat/sable<br>M et N : Vente bétail ; vente céréales /rente ;                           |
| Bétail                  | P et TP: volaille, caprins; ovins, âne<br>M et N : bovins, caprins, ovins, Volaille ; âne   |
| Les principaux chocs    | Epizooties<br>Hausse des prix dans denrées alimentaires, des intrants agricoles, du carburant<br>Effondrement prix des produits maraîchers<br>Secheresse (déficit pluviométrique) |



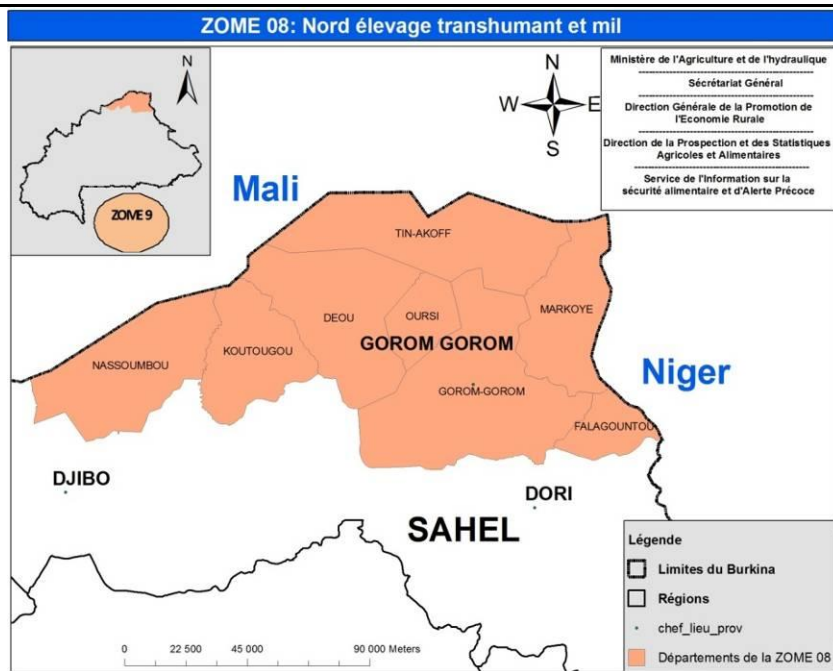
## ZME7 : Nord et Est bétail et céréales

|                         |  |
|-------------------------|--|
| Principales productions | Mil, sorgho, niébé, arrachide  |
| Sources de Revenus      | P et TP : travail local, vente produits rentes, vente du bois, exode ; transfert ; orpaillage<br>M et N : vente du bétail, volaille, production de rente, petit commerce, transferts |
| Bétail                  | P et TP : caprins, ovins ; volaille<br>M et N : bovins, ovins, caprins, volaille, ânes   |
| Les principaux chocs    | Secheresse<br>Mortalité des animaux  |



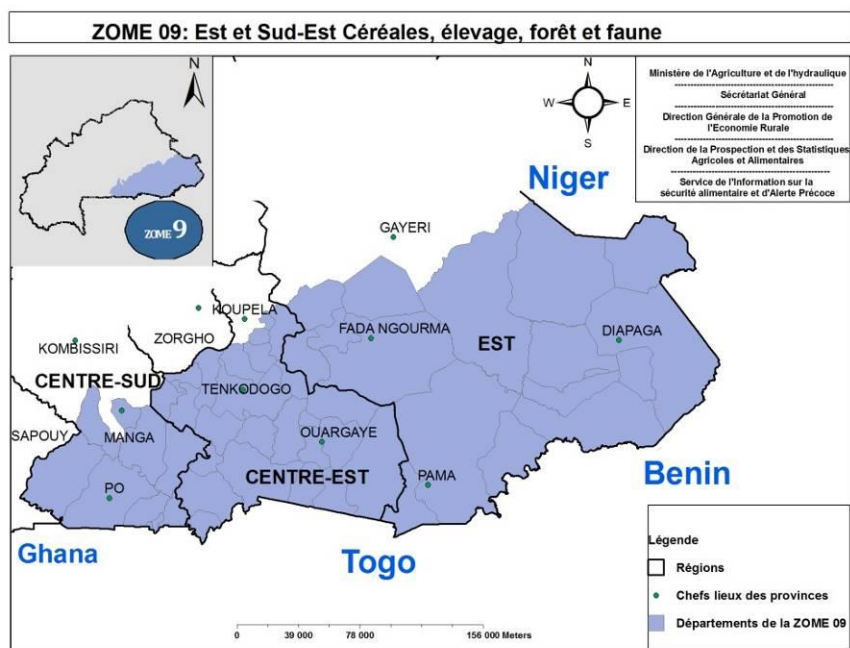
## ZME8 : Nord Elevage transhumant et mil

|                         |  |
|-------------------------|--|
| Principales productions | Mil, sorgho, niébé   |
| Sources de Revenus      | P et TP : vente de lait, vente de bois, orpaillage, travail agricole/garde des animaux, vente du bétail et volaille<br>M et N : vente du bétail ; volaille, petit commerce, vente culture de rente |
| Bétail                  | P et TP : bovins, ovins, captins, volaille, ânes<br>M et N : bovins, chameaux, caprins, ovins, volaille, ânes  |
| Les principaux chocs    | Sècheresse<br>Manque d'eau<br>Epizooties<br>Vents violents<br>Hausse des prix des denrées de base  |

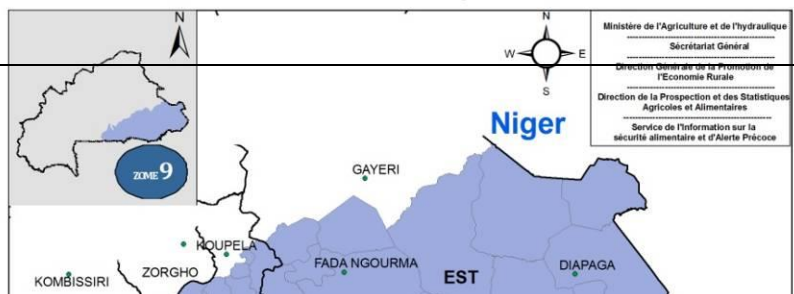


## ZME9 : Est et Sud-est céréale, forêt et faune

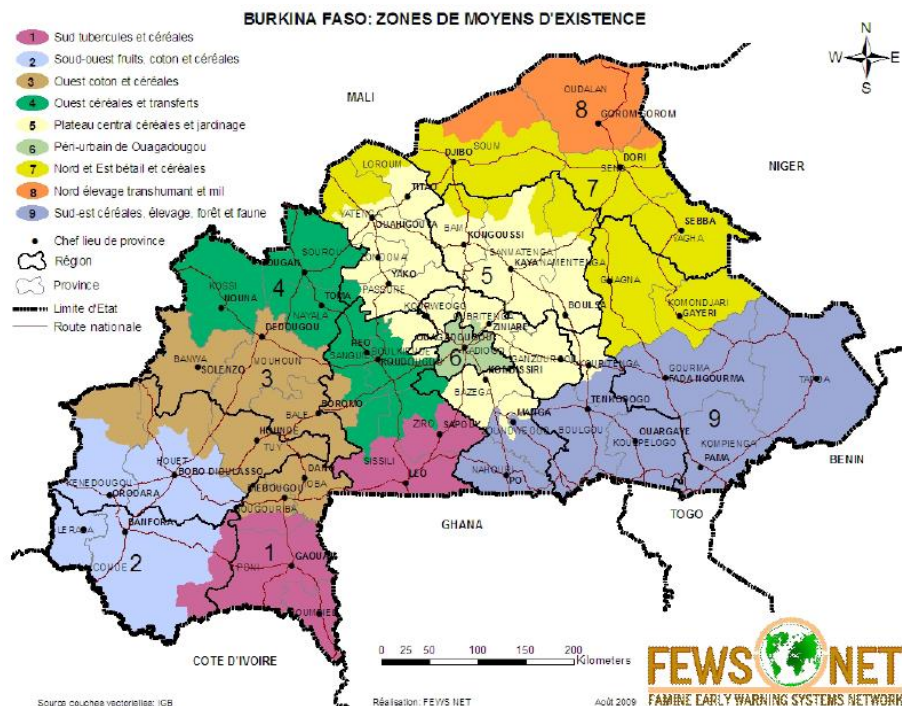
|                         |   |
|-------------------------|---|
| Principales productions | Sorgho, mil, maïs, coton; niébé, arrachide, sésame, riz   |
| Sources de Revenus      | P et TP: vente du bétail, vente volaille, vente céréales,/rente travail agricole, vente PFNL<br>M et N : vente du bétail, vente volaille, vente céréales,/rente ; |
| Bétail                  | P et TP: caprins, ovins; volaille, porcs<br>M et N : bovins, caprins, ovins, volaille, porcs, ânes  |
| Les principaux chocs    | Epizooties<br>Vents violents<br>Inondation  |



## ZONE 09: Est et Sud-Est Céréales, élevage, forêt et faune



## Carte des zones de moyens d'existences



## II- LES SCENARIOS DEVELOPPES

Le scénario ci-dessous a été formulé par les participants en se basant sur la projection des prix effectuée par la DGESS/MARHASA et FEWS NET jusqu'en Août 2015.

❖ **Un (1) scénario à l'échelle de la zone de moyens d'existence et du découpage administratif 2 (province) a été réalisé.**

- Années de référence : Novembre 2010 – Octobre 2011 pour les ZOME 1, 2, 3, 4, 5, 6, 8, et 9 et novembre 2009-Octobre 2010 pour la ZOME 7
- Année en cours: Novembre 2014 – Octobre 2015
- Hypothèses générales pour toutes les ZOMES :
  - Maintien de l'inflation moyenne de 6.3% par rapport à l'année de référence 2009/2010 et 6.92% par rapport à 2010/2011 ;
  - Le mouvement des populations sera normal ;
  - Une situation pluviométrique (2015) normale
  - Maintien de la tendance des prix des produits agricoles pour toute la période de consommation (ZME 3 et 4) ou une légère hausse qui sera constatée dans certaines ZOME :
    - ✓ ZOME 1 : augmentation du prix de la denrée de base de 8 % à la période de soudure (juillet-aout) par rapport au prix moyen janvier-février 2015 ;

- ✓ ZOME 2 : augmentation du prix de la denrée de base de 6% à la période de soudure (juillet-aout) par rapport au prix moyen janvier-février 2015 ;
- ✓ ZOME 5 : augmentation du prix de la denrée de base de 9% à la période de soudure (juillet-aout) par rapport au prix moyen janvier-février 2015 ;
- ✓ ZOME 6 : augmentation du prix de la denrée de base de 9% à la période de soudure (juillet-aout) par rapport au prix moyen janvier-février 2015 ;
- ✓ ZOME 7 : augmentation du prix de la denrée de base de 20% à la période de soudure (juillet-aout) par rapport au prix moyen janvier-février 2015 ;
- ✓ ZOME 8 augmentation du prix de la denrée de base de 16% à la période de soudure (juillet-aout) par rapport au prix moyen janvier-février 2015 ;
- ✓ ZOME 9 : augmentation du prix de la denrée de base de 17% à la période de soudure (juillet-aout) par rapport au prix moyen janvier-février 2015 ;

❖ **Les données officielles de prix (SIMc, SIMb), production et inflation disponibles ont été utilisées pour spécifier le problème et estimer le déficit, ce sont:**

- ✓ La production définitive 2014/2015
- ✓ Les prix des denrées agricoles: Octobre 2014 - Janvier 2015
- ✓ Les prix des animaux: Octobre 2014 à Janvier 2015
- ✓ Les prix des produits maraîchers: Janvier 2015
- ✓ Les coûts de la main d'œuvre agricole (labour, sarclage et récolte)
- ✓ La projection des prix des céréales jusqu'à la période de soudure
- ✓ Les sources d'informations sont : SONAGESS, DGESS/MRA, DGESS/MARHASA, INSD

❖ **Des données complémentaires ont été collectées dans les 9ZME et ont portés sur**

- ✓ Les prix du kg des produits maraîchers
- ✓ Le coût de la main d'œuvre locale

### **III- SITUATION ALIMENTAIRE ET PERSPECTIVES**

#### **3.1- Période de couverture de l'analyse**

L'analyse couvre la période d'Octobre 2014 à Septembre 2015.

#### **3.2- Analyse des résultats par zone de moyen d'existence et par district**

A l'issue des analyses, il ressort trois situations importantes au niveau des 45 provinces du pays :

- I. Dans la ZOME 7 et 8, les ménages très pauvres des provinces du Soum et de l'Oudalan feront face à des déficits de survie et protection des moyens d'existence durant principalement la période de soudure. Les ménages Pauvres de la province de l'Oudalan auront un déficit de protection de moyen d'existence. Ceux du Soum même s'ils ne sont pas en déficit, sont très proche du seuil de protection de moyen d'existence. Leurs situations alimentaires restent à surveiller pour les mois à venir.  
Les ménages Très Pauvres de la province du Namentenga connaîtront des déficits de protection



## des moyens d'existence

Ces déficits sont dus principalement à la hausse des prix de la denrée de base (Sorgho) dans ces 3 départements. En effet à Oudalan tout comme à Namentenga le prix du sorgho sera probablement en hausse respectivement de +86% et 100% alors que la production de cette même spéculacion est en forte baisse à Oudalan (-96%) et une baisse beaucoup plus légère à Namentenga. A Soum, cette tendance à la hausse du prix de la denrée est également observée même si la production de sorgho à légèrement augmenté 9%.

Parallèlement à cette hausse du prix de la denrée de base, nous assistons à une détérioration du pouvoir d'achat des ménages très pauvres et pauvres avec des variations négatives comparativement à l'année de référence des revenus tirés de l'orpaillage (de 66 à 48% pour Oudalan, de 48 à 27% pour Namentenga et de 66 à 42% pour Soum), la vente du bétail et de la main d'œuvre agricole.

### II. Provinces avec détérioration des moyens d'existence

Il n'est pas observé de déficit. Toutefois, on observe une détérioration des moyens d'existence des ménages pauvres et très pauvres comparativement à leur situation de référence. Cette situation résulte de la hausse des prix des denrées de base combinée à la stabilité des sources de revenus et une légère baisse de la production dans certaines provinces.

| <b>Zone de moyens d'existence</b> | <b>Provinces concernées</b>            |
|-----------------------------------|--|
| <b>ZOME4</b>                      | Boulkiemde ; Sourou ; Kossi            |
| <b>ZOME5</b>                      | Oubritenga ; Sanmatenga ; Yatenga      |
| <b>ZOME7</b>                      | Gnagna ; Komandjoari ; Lorum ; Yatenga |
| <b>ZOME8</b>                      | Séno                                   |

### III. Provinces avec amélioration des moyens d'existence

La situation des moyens d'existence des ménages s'est améliorée dans l'ensemble grâce à une très bonne production agricole (surtout culture de rente), un revenu tiré de la vente des produits agricoles.

| <b>Zone de moyens d'existence</b> | <b>Provinces concernées</b>  |
|-----------------------------------|--|
| <b>ZOME1</b>                      | Bougouriba ; Comoé ; Nounbiel ; Poni ; Sissili ; Ziro  |
| <b>ZOME2</b>                      | Comoé ; Houet ; Kenedougou ; Leraba  |
| <b>ZOME3</b>                      | Balé ; Banwa ; Bougouriba ; Ioba ; Kenedougou ; Mouhoun ; Sanguié ; Tuy  |
| <b>ZOME4</b>                      | Bazega ; Nayala ; Passoré ; Sanguié ; Sissili ; Ziro   |
| <b>ZOME5</b>                      | Bam ; Bazega ; Boulkiemde ; Ganzourgou ; Kouritenga ; Kourweogo ; Lorum ; Namentenga ; Passoré ; Zoundoma ; Zoundweogo |
| <b>ZOME6</b>                      | Kadiogo ; Oubritenga   |
| <b>ZOME7</b>                      | Bam ; Sanmatenga ; Seno ; Soum ; Yagha   |
| <b>ZOME9</b>                      | Boulgou ; Kompienga ; Koulpelogo ; Kouritenga ; Nahouri ; Tapoa ; Zoundweogo   |

#### IV- RESUME DES RESULTATS PAR RAPPORT AUX DEUX SEUILS

Deux seuils sont définis dans l'Outcome Analysis. Il s'agit des seuils de Survie et de protection des moyens d'existence.

**Le Seuil de Survie** c'est le total de nourriture et de revenus nécessaires pour couvrir:

- A) 100% des besoins alimentaires énergétiques (2100 kcals pr personne),
  - B) Les coûts liés à la préparation et consommation des aliments (i.e. sel, savon, kérosène et/ou bois de chauffe pour la cuisson et l'éclairage de base),
  - C) Toute dépense pour l'accès à l'eau destinée à la consommation humaine
- C'est le seuil en dessous duquel une intervention devient nécessaire pour **sauver des vies**.

**Le Seuil de protection des Moyens d'Existence** représente le total en nourriture et revenu en espèces nécessaires pour soutenir des moyens d'existence locales. Cela signifie la dépense totale pour:

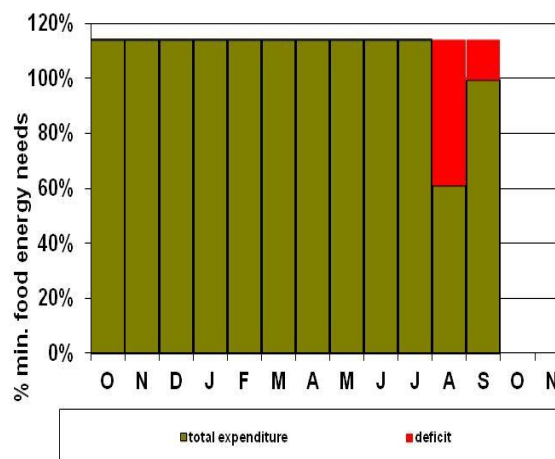
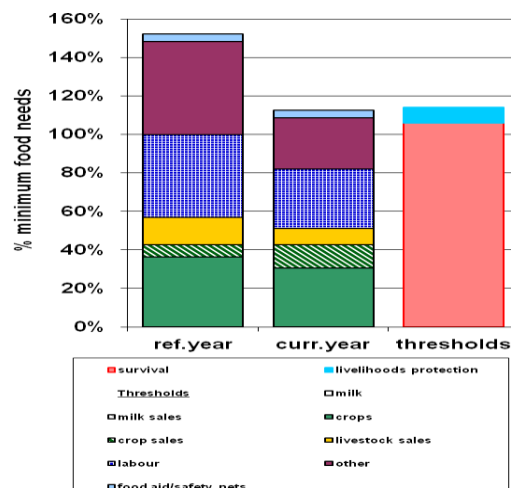
- A) Assurer la survie de base (voir plus haut),
  - B) Maintenir l'accès aux services sociaux de base (ex. dépenses habituelles sur l'éducation et la santé),
  - C) Maintenir les moyens d'existence dans le moyen et le long terme (ex. achat régulier de semences, d'intrants vétérinaires ...)
  - D) Assurer un niveau de vie localement acceptable (e.x café; berberi)
- C'est le seuil en dessous duquel une intervention devient nécessaire pour maintenir les **moyens d'existence**

| Province   | Groupe socio économique | Déficit de Survie (%) | Déficit de protection des moyens d'existence (%) |
|------------|-------------------------|-----------------------|--|
| NAMENTENGA | TP                      | 0                     | 1,7  |
|            | P                       | 0                     | 0  |
| SOUM       | TP                      | 4                     | 6,2  |
|            | P                       | 0                     | 0  |
| OUDALAN    | TP                      | 33                    | 8,2  |
|            | P                       | 0                     | 0,8  |

## V- SAISONNALITE DES DEFICITS

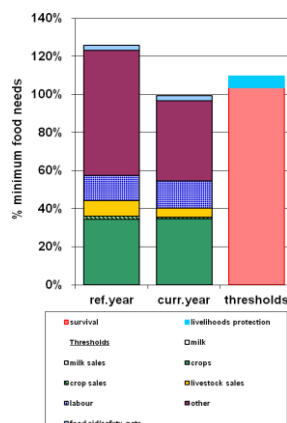
### Namentenga ZOM 7 (Très Pauvres)

Période du déficit

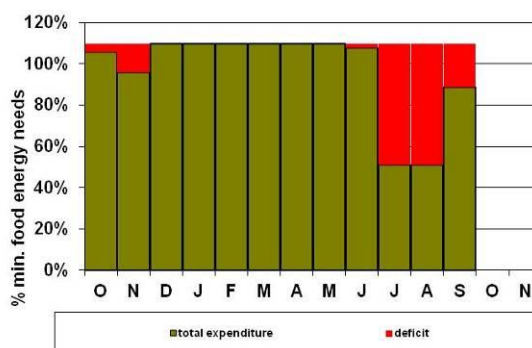


La consommation alimentaire avec la propre production ne dure que 10 mois. A partir d'août commence le déficit et s'étale jusqu'au mois de septembre 2015. Autrement dit les ménages très pauvres ne seront probablement plus en mesure d'accéder adéquatement au marché faute de revenu à cette période. On a observé une baisse de la production agricole de 5%, une baisse de 12% du revenu tiré des travaux agricoles et baisse de 21% des autres sources de revenus (auto emploi, petit commerce) par rapport à l'année de référence.

## SOM ZME 8 TP

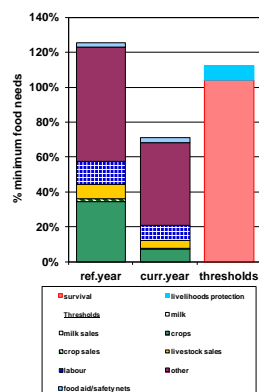


### Période du déficit

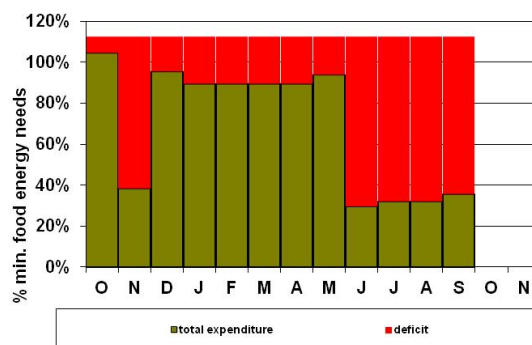


La consommation alimentaire avec la propre production ne dure que 6 mois. A partir de juin commence le déficit qui s'étale jusqu'au mois de Septembre 2015. Il faut noter qu'il y a déjà un déficit enregistré au début de l'année de consommation en Octobre et en Novembre 2014. Ce qui correspond à toute la période de soudure et ce jusqu'à la prochaine récolte agricole. A partir de cette période, ces ménages auront probablement des difficultés d'accès au marché dont ils dépendent entièrement pour leur besoin alimentaire. Le pouvoir d'achat de ces ménages s'est largement détérioré à cause des pertes de revenus issus de l'orpaillage et de la vente du bétail exacerbée par le niveau élevé des prix des denrées.

## OUADALAN ZME 8 TP



### Période du déficit



Le déficit s'étale pendant toute l'année de consommation. Ceci est imputable au très faible niveau de production des ménages pendant la campagne agricole conséquence d'une mauvaise pluviométrie, à la baisse des revenus tirés de la vente des animaux (déficit fourrager enregistré). Les ménages très pauvres et pauvres de cette province vont dépendre exclusivement du marché pendant toute la période de consommation 2014/2015, cependant la faiblesse de leur pouvoir d'achat ne garantit pas un accès adéquat à la nourriture et aux revenus.

## **VI- OPTION DES REPONSES/RECOMMANDATIONS**

### **Provinces avec déficit**

Les résultats de la mission d'évaluation sur les marchés ont révélé une disponibilité des denrées de base dans les provinces présentant des déficits. Cependant on notera un amenuisement des stocks à la période de soudure et une diminution du pouvoir d'achat. A cet effet, la mise en place de programmes de filets de sécurité soutiendra l'accès des ménages en déficit à l'alimentation en fonction de la spécificité du contexte de la zone d'intervention et d'une analyse de marche plus approfondie.

### **Provinces avec détérioration des moyens d'existence**

1. Renforcement des moyens d'existence sont nécessaires grâce aux programmes de développement en cours dans ces zones avec une attention particulière pour le soutien aux ménages des Pauvres et Très pauvres dans les interventions)
2. Renforcement de la surveillance de la situation alimentaire dans ces provinces pour faire face à une éventuelle insécurité alimentaire.

**Toutes ces actions devront être inscrites dans la réactualisation du plan de résilience et de soutien aux populations vulnérables qui aura lieu au mois d'Avril afin de faciliter la coordination, le suivi et la capitalisation des actions.**

## **CONCLUSION**

***L'analyse des résultats HEA a montré que 3 provinces (Soum, Oudalan, et Namentenga) sur les 45 sont en déficit de survie et de protection de moyen d'existence. A celles-ci s'ajoutent d'autres provinces dont les ménages Très Pauvres et Pauvres verront leurs moyens d'existence se dégrader.***

Cette dégradation serait imputable à :

1. Une baisse de la production agricole dans certaines provinces à cause de la pluviométrie capricieuse et des attaques aviaires ;
2. Une baisse du pouvoir d'achat des ménages imputable à la baisse de revenu agricole et ou de la vente du bétail combinée à la hausse des prix des denrées de base.

L'analyse du Cadre Harmonisé du CILSS permettra d'estimer ces populations vulnérables en tenant compte d'autres indicateurs.

L'amélioration de la situation alimentaire des ménages est observée dans plusieurs provinces citées ci-dessus. Cette amélioration est imputable à l'augmentation des revenus tirés de la vente des produits de rente principalement le coton, le sésame, le maïs et le niébé.

Le MARHASA/DGESS/SAP a procédé à la collecte de données de certains paramètres clés concernant les cultures maraîchères, les fruits et le travail agricole de contre saison.

Notons qu'au cours de l'analyse OA, des discussions ont porté sur le vieillissement de certaines bases de

données qui ne collent plus à la réalité actuelle avec l'apparition d'autres ressources (ex : production de sésame, le revenu tiré de l'orpaillage, ...) et sur le niveau de production fourni par les statistiques agricoles pour la province du Seno. Au moment où les provinces voisines de l'Oudalan et du Soum sont en déficit, la province du Seno présente une amélioration de ses moyens d'existence. Ce qui a suscité de long débat et les statistiques agricoles ont du vérifier leurs données et les ont effectivement confirmés imputable par endroit une meilleure répartition des pluies, à l'utilisation de semences à cycle cours.

## VII – ANNEXES :

7.1- Tableau récapitulatif des valeurs des paramètres clés (spécification des problèmes)

| N° | LZ    | DISTRICT   | SORGHO | MIL  | MAIS | RIZ  | ARACHIDE | NIEBE | COTON | SESAME | VOANDZOU | SOJA | Denrée de base | Mais | Sorgho | Mil  | Riz  | Arachide | VOANDZOU |
|----|-------|------------|--------|------|------|------|----------|-------|-------|--------|----------|------|----------------|------|--------|------|------|----------|----------|
| 1  | ZME 1 | BOUGOURIBA | 160%   | 27%  | 229% | 243% | 171%     | 123%  | 40%   | 3685%  | N/A      | N/A  | 90%            | 105% | 124%   | 212% | 78%  | 144%     | N/A      |
| 2  | ZME 1 | COMOE      | 93%    | 59%  | 166% | 114% | 97%      | 188%  | 13%   | 716%   | N/A      | N/A  | 102%           | 107% | 138%   | 130% | 104% | 99%      | N/A      |
| 3  | ZME 1 | NOUMBIEL   | 90%    | 90%  | 104% | 100% | 136%     | 133%  | 100%  | 100%   | N/A      | N/A  | 77%            | 96%  | 123%   | 96%  | 104% | 142%     | N/A      |
| 4  | ZME 1 | PONI       | 193%   | 143% | 140% | 92%  | 47%      | 169%  | 50%   | 998%   | N/A      | N/A  | 87%            | 99%  | 118%   | 123% | 104% | 121%     | N/A      |
| 5  | ZME 1 | SISSILI    | 91%    | 121% | 112% | 220% | 122%     | 79%   | 116%  | 1993%  | N/A      | N/A  | 98%            | 115% | 130%   | 128% | 100% | 157%     | N/A      |
| 6  | ZME 1 | ZIRO       | 203%   | 87%  | 171% | 191% | 91%      | 108%  | 468%  | 1343%  | N/A      | N/A  | 104%           | 115% | 130%   | 122% | 100% | 125%     | N/A      |
| 7  | ZME 2 | COMOE      | 93%    | 59%  | 166% | 114% | 97%      | 188%  | 13%   | 716%   | N/A      | N/A  | 102%           | 107% | 138%   | 130% | 104% | 99%      | N/A      |
| 8  | ZME 2 | HOUE       | 88%    | 93%  | 180% | 180% | 93%      | 116%  | 234%  | 215%   | N/A      | N/A  | 85%            | 102% | 128%   | 122% | 97%  | 99%      | N/A      |
| 9  | ZME 2 | KENEDOUGOU | 33%    | 51%  | 120% | 160% | 45%      | 87%   | 124%  | 542%   | N/A      | N/A  | 110%           | 103% | 129%   | 125% | 79%  | 115%     | N/A      |
| 10 | ZME 2 | LERABA     | 33%    | 71%  | 103% | 78%  | 103%     | 113%  | 129%  | 80%    | N/A      | N/A  | 120%           | 95%  | 140%   | 132% | 104% | 99%      | N/A      |
| 11 | ZME 3 | BALE       | 65%    | 85%  | 65%  | 88%  | 74%      | 96%   | 60%   | 289%   | N/A      | N/A  | 102%           | 109% | 125%   | 115% | 107% | 175%     | N/A      |
| 12 | ZME 3 | BANWA      | 110%   | 79%  | 76%  | 215% | 96%      | 150%  | 491%  | 96%    | N/A      | N/A  | 98%            | 105% | 118%   | 130% | 107% | 131%     | N/A      |
| 13 | ZME 3 | BOUGOURIBA | 160%   | 27%  | 229% | 243% | 171%     | 123%  | 40%   | 3685%  | N/A      | N/A  | 90%            | 105% | 124%   | 212% | 78%  | 144%     | N/A      |
| 14 | ZME 3 | HOUE       | 88%    | 93%  | 180% | 180% | 93%      | 116%  | 234%  | 215%   | N/A      | N/A  | 85%            | 102% | 128%   | 122% | 97%  | 99%      | N/A      |
| 15 | ZME 3 | JOBA       | 182%   | 148% | 148% | 151% | 60%      | 33%   | 67%   | 291%   | N/A      | N/A  | 80%            | 92%  | 112%   | 133% | 123% | 93%      | N/A      |
| 16 | ZME 3 | KENEDOUGOU | 33%    | 51%  | 120% | 160% | 45%      | 87%   | 124%  | 542%   | N/A      | N/A  | 110%           | 103% | 129%   | 125% | 79%  | 115%     | N/A      |
| 17 | ZME 3 | MOLUHOUN   | 79%    | 119% | 116% | 386% | 92%      | 80%   | 224%  | 274%   | N/A      | N/A  | 87%            | 111% | 125%   | 138% | 105% | 134%     | N/A      |
| 18 | ZME 3 | SANGUIE    | 114%   | 90%  | 363% | 98%  | 120%     | 58%   | 543%  | 1387%  | N/A      | N/A  | 89%            | 118% | 133%   | 119% | 95%  | 139%     | N/A      |
| 19 | ZME 3 | TUY        | 67%    | 131% | 118% | 121% | 156%     | 161%  | 918%  | 918%   | N/A      | N/A  | 98%            | 101% | 119%   | 119% | 92%  | 164%     | N/A      |
| 20 | ZME 4 | BAZEGA     | 117%   | 88%  | 105% | 116% | 113%     | 307%  | N/A   | 480%   | N/A      | N/A  | 113%           | 106% | N/A    | N/A  | N/A  | 147%     | N/A      |
| 21 | ZME 4 | BOULKIEUDE | 119%   | 108% | 316% | 119% | 84%      | 104%  | N/A   | 187%   | N/A      | N/A  | 120%           | 116% | N/A    | N/A  | N/A  | 139%     | N/A      |
| 22 | ZME 4 | KOSI       | 87%    | 90%  | 74%  | 275% | 63%      | 86%   | N/A   | 127%   | N/A      | N/A  | 138%           | 129% | N/A    | N/A  | N/A  | 131%     | N/A      |
| 23 | ZME 4 | NAVALA     | 59%    | 130% | 155% | 154% | 488%     | 110%  | N/A   | 242%   | N/A      | N/A  | 108%           | 104% | N/A    | N/A  | N/A  | 112%     | N/A      |
| 24 | ZME 4 | PASSORE    | 104%   | 133% | 53%  | 207% | 258%     | 21%   | N/A   | 400%   | N/A      | N/A  | 115%           | 110% | N/A    | N/A  | N/A  | 167%     | N/A      |
| 25 | ZME 4 | SANGUIE    | 114%   | 90%  | 363% | 98%  | 97%      | 136%  | N/A   | 400%   | N/A      | N/A  | 112%           | 116% | N/A    | N/A  | N/A  | 139%     | N/A      |
| 26 | ZME 4 | SISSILI    | 91%    | 121% | 112% | 220% | 130%     | 69%   | N/A   | 319%   | N/A      | N/A  | 101%           | 97%  | N/A    | N/A  | N/A  | 152%     | N/A      |
| 27 | ZME 4 | SOUROU     | 59%    | 69%  | 277% | 87%  | 32%      | 29%   | N/A   | 52%    | N/A      | N/A  | 130%           | 104% | N/A    | N/A  | N/A  | 133%     | N/A      |
| 28 | ZME 4 | ZIRO       | 203%   | 87%  | 171% | 191% | 92%      | 165%  | N/A   | 458%   | N/A      | N/A  | 110%           | 112% | N/A    | N/A  | N/A  | 125%     | N/A      |
| 29 | ZME 5 | BAZEGA     | 117%   | 88%  | 105% | 116% | 113%     | 307%  | N/A   | 480%   | N/A      | N/A  | 113%           | 106% | N/A    | N/A  | N/A  | 147%     | N/A      |
| 30 | ZME 5 | BOULKIEUDE | 119%   | 108% | 316% | 119% | 84%      | 104%  | N/A   | 187%   | N/A      | N/A  | 120%           | 116% | N/A    | N/A  | N/A  | 139%     | N/A      |
| 31 | ZME 5 | PASSORE    | 104%   | 133% | 53%  | 207% | 258%     | 21%   | N/A   | 400%   | N/A      | N/A  | 115%           | 110% | N/A    | N/A  | N/A  | 167%     | N/A      |
| 32 | ZME 5 | BAM        | 92%    | 94%  | 109% | N/A  | 89%      | 79%   | N/A   | 2727%  | N/A      | N/A  | 121%           | N/A  | N/A    | N/A  | N/A  | 138%     | N/A      |
| 33 | ZME 5 | GANZOURGOU | 73%    | 193% | 110% | N/A  | 178%     | 74%   | N/A   | 170%   | N/A      | N/A  | 130%           | N/A  | N/A    | N/A  | N/A  | 100%     | N/A      |
| 34 | ZME 5 | KOURITTEGA | 122%   | 59%  | 142% | N/A  | 212%     | 85%   | N/A   | 400%   | N/A      | N/A  | 122%           | N/A  | N/A    | N/A  | N/A  | 136%     | N/A      |
| 35 | ZME 5 | KOURWEOGO  | 123%   | 70%  | 131% | N/A  | 270%     | 91%   | N/A   | 739%   | N/A      | N/A  | 119%           | N/A  | N/A    | N/A  | N/A  | 151%     | N/A      |
| 36 | ZME 5 | LOROU      | 81%    | 92%  | 56%  | N/A  | 280%     | 47%   | N/A   | 417%   | N/A      | N/A  | 156%           | N/A  | N/A    | N/A  | N/A  | 146%     | N/A      |
| 37 | ZME 5 | NAMENTENGA | 73%    | 74%  | 41%  | N/A  | 83%      | 281%  | N/A   | 113%   | N/A      | N/A  | 119%           | N/A  | N/A    | N/A  | N/A  | 126%     | N/A      |
| 38 | ZME 5 | OUBRITENGA | 152%   | 165% | 152% | N/A  | 149%     | 312%  | N/A   | 405%   | N/A      | N/A  | 117%           | N/A  | N/A    | N/A  | N/A  | 160%     | N/A      |
| 39 | ZME 5 | SANMATENGA | 53%    | 82%  | 68%  | N/A  | 109%     | 109%  | N/A   | 662%   | N/A      | N/A  | 155%           | N/A  | N/A    | N/A  | N/A  | 160%     | N/A      |
| 40 | ZME 5 | YATENGA    | 114%   | 74%  | 97%  | N/A  | 29%      | 17%   | N/A   | 117%   | N/A      | N/A  | 126%           | N/A  | N/A    | N/A  | N/A  | 117%     | N/A      |
| 41 | ZME 5 | ZONDOMA    | 56%    | 177% | 218% | N/A  | 271%     | 25%   | N/A   | 400%   | N/A      | N/A  | 128%           | N/A  | N/A    | N/A  | N/A  | 140%     | N/A      |
| 42 | ZME 5 | ZOUNDWEOGO | 120%   | 55%  | 556% | N/A  | 68%      | 563%  | N/A   | 289%   | N/A      | N/A  | 94%            | N/A  | N/A    | N/A  | N/A  | 143%     | N/A      |
| 43 | ZME 6 | KADIOGO    | 152%   | 165% | 608% | 156% | 135%     | 67%   | N/A   | 763%   | 111%     | N/A  | 118%           | N/A  | 114%   | N/A  | N/A  | 160%     | 113%     |
| 44 | ZME 6 | OUBRITENGA | 4%     | 31%  | 152% | 100% | 223%     | 254%  | N/A   | 291%   | 104%     | N/A  | 186%           | N/A  | 80%    | N/A  | N/A  | 109%     | 108%     |
| 45 | ZME 7 | BAM        | 144%   | 145% | 126% | N/A  | 113%     | 142%  | N/A   | 400%   | N/A      | N/A  | 197%           | N/A  | N/A    | N/A  | 100% | 162%     | N/A      |
| 46 | ZME 7 | GNAGNA     | 119%   | 178% | 154% | 141% | 149%     | 360%  | N/A   | 526%   | N/A      | N/A  | 200%           | N/A  | N/A    | N/A  | 107% | 218%     | N/A      |
| 47 | ZME 7 | KOMONDJARI | 155%   | 66%  | 114% | 573% | 44%      | 142%  | N/A   | 295%   | N/A      | N/A  | 208%           | N/A  | N/A    | N/A  | 107% | 291%     | N/A      |
| 48 | ZME 7 | LOROU      | 96%    | 112% | 123% | 76%  | 116%     | 90%   | N/A   | 143%   | N/A      | N/A  | 151%           | N/A  | N/A    | N/A  | 86%  | 174%     | N/A      |
| 49 | ZME 7 | NAMENTENGA | 91%    | 84%  | 336% | 91%  | 234%     | 91%   | N/A   | 388%   | N/A      | N/A  | 200%           | N/A  | N/A    | N/A  | 77%  | 179%     | N/A      |
| 50 | ZME 7 | SANMATENGA | 97%    | 121% | 127% | 149% | 67%      | 147%  | N/A   | 400%   | N/A      | N/A  | 183%           | N/A  | N/A    | N/A  | 77%  | 208%     | N/A      |
| 51 | ZME 7 | SENO       | 310%   | 235% | 197% | 144% | 677%     | 99%   | N/A   | 273%   | N/A      | N/A  | 227%           | N/A  | N/A    | N/A  | 106% | 151%     | N/A      |
| 52 | ZME 7 | SOU        | 109%   | 113% | 228% | 111% | 312%     | 163%  | N/A   | 163%   | N/A      | N/A  | 227%           | N/A  | N/A    | N/A  | 106% | 147%     | N/A      |
| 53 | ZME 7 | YAGHA      | 89%    | 120% | 336% | 265% | 129%     | 1045% | N/A   | 400%   | N/A      | N/A  | 153%           | N/A  | N/A    | N/A  | 106% | 138%     | N/A      |
| 54 | ZME 7 | YATENGA    | 166%   | 81%  | 243% | 171% | 60%      | 137%  | N/A   | 414%   | N/A      | N/A  | 139%           | N/A  | N/A    | N/A  | 86%  | 158%     | N/A      |
| 55 | ZME 8 | SENO       | 310%   | 235% | 197% | 677% | 144%     | 99%   | N/A   | 273%   | N/A      | N/A  | 227%           | N/A  | N/A    | N/A  | 106% | 151%     | N/A      |
| 56 | ZME 8 | SOU        | 109%   | 113% | 228% | 111% | 312%     | 163%  | N/A   | 163%   | N/A      | N/A  | 227%           | N/A  | N/A    | N/A  | 106% | 147%     | N/A      |
| 57 | ZME 8 | OU DALAN   | 4%     | 31%  | 100% | 100% | 100%     | 17%   | N/A   | 100%   | N/A      | N/A  | 186%           | N/A  | N/A    | N/A  | 100% | N/A      | N/A      |
| 58 | ZME 9 | BOULGOU    | 41%    | 37%  | 114% | 112% | 127%     | 75%   | N/A   | 100%   | N/A      | 54%  | 109%           | 94%  | 159%   | 115% | 121% | 138%     | N/A      |
| 59 | ZME 9 | GOURMA     | 76%    | 30%  | 83%  | 200% | 12%      | 60%   | N/A   | 523%   | N/A      | 30%  | 120%           | 116% | 144%   | 134% | 109% | 172%     | N/A      |
| 60 | ZME 9 | KOMPIENGA  | 68%    | 28%  | 163% | 303% | 7%       | 20%   | N/A   | 100%   | N/A      | 58%  | 116%           | 139% | 125%   | 139% | 125% | 166%     | N/A      |
| 61 | ZME 9 | KOURITTEGA | 122%   | 59%  | 142% | 178% | 212%     | 85%   | N/A   | 100%   | N/A      | 103% | 127%           | 107% | 120%   | 122% | 106% | 136%     | N/A      |
| 62 | ZME 9 | KOULPELOGO | 138%   | 62%  | 147% | 99%  | 18%      | 58%   | N/A   | 100%   | N/A      | 52%  | 158%           | 108% | 222%   | 153% | 116% | 138%     | N/A      |
| 63 | ZME 9 | NAHOURI    | 105%   | 351% | 233% | 104% | 75%      | 204%  | N/A   | 558%   | N/A      | 174% | 96%            | 107% | 112%   | 125% | 122% | 158%     | N/A      |
| 64 | ZME 9 | TAPOA      | 104%   | 178% | 68%  | 144% | 30%      | 73%   | N/A   | 227%   | N/A      | 27%  | 124%           | 140% | 173%   | 140% | 109% | 163%     | N/A      |
| 65 | ZME 9 | ZOUNDWEOGO | 120%   | 55%  | 556% | 133% | 251%     | 169%  | N/A   | 974%   | N/A      | 796% | 94%            | 95%  | 109%   | 103% | 114% | 143%     | N/A      |

| Bovins | Chèvres | Ovins | Lait | Travaux des champs:Pré | Contruccion | Auto emploi | Petit commerce | EXODE | Tomate | Oignon | Choux | Aubergine | Mangue | Tomate | Oignon | Choux | aubergine | Mangue |
|--------|---------|-------|------|------------------------|-------------|-------------|----------------|-------|--------|--------|-------|-----------|--------|--------|--------|-------|-----------|--------|
| 121%   | 128%    | 125%  | 135% | 123%                   | 213%        | 100%        | 100%           | N/A   | N/A    | N/A    | N/A   | N/A       | N/A    | N/A    | N/A    | N/A   | N/A       | N/A    |
| 131%   | 145%    | 129%  | 234% | 168%                   | 100%        | 100%        | 100%           | N/A   | 170%   | N/A    | N/A   | N/A       | 100%   | 175%   | N/A    | N/A   | N/A       | 200%   |
| 116%   | 128%    | 125%  | 135% | N/A                    | 100%        | 100%        | 100%           | N/A   | N/A    | N/A    | N/A   | N/A       | N/A    | N/A    | N/A    | N/A   | N/A       | N/A    |
| 116%   | 128%    | 125%  | 135% | N/A                    | 100%        | 100%        | 100%           | N/A   | N/A    | N/A    | N/A   | N/A       | N/A    | N/A    | N/A    | N/A   | N/A       | N/A    |
| 121%   | 109%    | 113%  | 285% | N/A                    | 100%        | 100%        | 100%           | N/A   | N/A    | N/A    | N/A   | N/A       | N/A    | N/A    | N/A    | N/A   | N/A       | N/A    |
| 121%   | 109%    | 113%  | 285% | N/A                    | 100%        | 100%        | 100%           | N/A   | N/A    | N/A    | N/A   | N/A       | N/A    | N/A    | N/A    | N/A   | N/A       | N/A    |
| 131%   | 145%    | 129%  | 234% | 168%                   | N/A         | 100%        | 100%           | N/A   | 170%   | N/A    | N/A   | N/A       | 100%   | 175%   | N/A    | N/A   | N/A       | 200%   |
| 131%   | 145%    | 129%  | 339% | 152%                   | N/A         | 100%        | 100%           | N/A   | 127%   | N/A    | N/A   | N/A       | 100%   | 175%   | N/A    | N/A   | N/A       | 200%   |
| 131%   | 145%    | 129%  | 339% | 152%                   | N/A         | 100%        | 100%           | N/A   | 127%   | N/A    | N/A   | N/A       | 100%   | 175%   | N/A    | N/A   | N/A       | 200%   |
| 131%   | 145%    | 129%  | 234% | 117%                   | N/A         | 100%        | 100%           | N/A   | 224%   | N/A    | N/A   | N/A       | 100%   | 175%   | N/A    | N/A   | N/A       | 200%   |
| 133%   | 147%    | 130%  | 222% | 192%                   | N/A         | 0%          | 0%             | N/A   | N/A    | N/A    | N/A   | N/A       | N/A    | N/A    | N/A    | N/A   | N/A       | N/A    |
| 133%   | 147%    | 130%  | 222% | 192%                   | N/A         | 0%          | 0%             | N/A   | N/A    | N/A    | N/A   | N/A       | N/A    | N/A    | N/A    | N/A   | N/A       | N/A    |
| 121%   | 128%    | 125%  | 135% | 189%                   | N/A         | 0%          | 0%             | N/A   | N/A    | N/A    | N/A   | N/A       | N/A    | N/A    | N/A    | N/A   | N/A       | N/A    |
| 131%   | 145%    | 129%  | 339% | 152%                   | N/A         | 0%          | 0%             | N/A   | 127%   | N/A    | N/A   | N/A       | 100%   | 175%   | N/A    | N/A   | N/A       | 200%   |
| 116%   | 128%    | 125%  | 135% | 192%                   | N/A         | 0%          | 0%             | N/A   | N/A    | N/A    | N/A   | N/A       | N/A    | N/A    | N/A    | N/A   | N/A       | N/A    |
| 131%   | 145%    | 129%  | 339% | 152%                   | N/A         | 0%          | 0%             | N/A   | 127%   | N/A    | N/A   | N/A       | 100%   | 175%   | N/A    | N/A   | N/A       | 200%   |
| 133%   | 147%    | 130%  | 222% | 179%                   | N/A         | 0%          | 0%             | N/A   | N/A    | N/A    | N/A   | N/A       | N/A    | N/A    | N/A    | N/A   | N/A       | N/A    |
| 121%   | 109%    | 113%  | 285% | 192%                   | N/A         | 100%        | 100%           | N/A   | N/A    | N/A    | N/A   | N/A       | N/A    | N/A    | N/A    | N/A   | N/A       | N/A    |
| 131%   | 145%    | 129%  | 285% | 192%                   | N/A         | 100%        | 100%           | N/A   | N/A    | N/A    | N/A   | N/A       | N/A    | N/A    | N/A    | N/A   | N/A       | N/A    |
| 126%   | 113%    | 114%  | 178% | 94%                    | 100%        | 100%        | 100%           | 100%  | 125%   | 110%   | 110%  | N/A       | N/A    | 109%   | 92%    | 100%  | N/A       | N/A    |
| 121%   | 109%    | 113%  | 285% | 94%                    | 100%        | 100%        | 100%           | 100%  | 125%   | 110%   | 110%  | N/A       | N/A    | 109%   | 92%    | 100%  | N/A       | N/A    |
| 75%    | 147%    | 130%  | 222% | N/A                    | N/A         | 100%        | N/A            | N/A   | N/A    | 110%   | N/A   | N/A       | N/A    | N/A    | 89%    | N/A   | N/A       | N/A    |
| 75%    | 147%    | 130%  | 222% | N/A                    | N/A         | 100%        | N/A            | 100%  | N/A    | 110%   | N/A   | N/A       | N/A    | N/A    | 89%    | N/A   | N/A       | N/A    |
| 127%   | 97%     | 110%  | 200% | 111%                   | 100%        | 100%        | 100%           | 100%  | 125%   | 110%   | 110%  | N/A       | N/A    | 109%   | 92%    | 100%  | N/A       | N/A    |
| 121%   | 109%    | 113%  | 100% | N/A                    | N/A         | 100%        | N/A            | 100%  | N/A    | 110%   | N/A   | N/A       | N/A    | N/A    | 89%    | N/A   | N/A       | N/A    |
| 121%   | 109%    | 113%  | 100% | N/A                    | N/A         | 100%        | N/A            | 100%  | N/A    | 110%   | N/A   | N/A       | N/A    | N/A    | 89%    | N/A   | N/A       | N/A    |
| 75%    | 147%    | 130%  | 100% | N/A                    | N/A         | 100%        | N/A            | 100%  | N/A    | 110%   | N/A   | N/A       | N/A    | N/A    | 89%    | N/A   | N/A       | N/A    |
| 121%   | 110%    | 113%  | 100% | N/A                    | N/A         | 100%        | N/A            | 100%  | N/A    | 110%   | N/A   | N/A       | N/A    | N/A    | 89%    | N/A   | N/A       | N/A    |
| 126%   | 113%    | 114%  | 178% | 94%                    | 100%        | 100%        | 100%           | 100%  | 125%   | 110%   | 110%  | N/A       | N/A    | 109%   | 92%    | 100%  | N/A       | N/A    |
| 121%   | 109%    | 113%  | 285% | 94%                    | 100%        | 100%        | 100%           | 100%  | 125%   | 110%   | 110%  | N/A       | N/A    | 109%   | 92%    | 100%  | N/A       | N/A    |
| 127%   | 97%     | 110%  | 200% | 111%                   | 100%        | 100%        | 100%           | 100%  | 125%   | 110%   | 110%  | N/A       | N/A    | 109%   | 92%    | 100%  | N/A       | N/A    |
| 142%   | 140%    | 123%  | 188% | 125%                   | 100%        | 100%        | 100%           | 100%  | 140%   | 110%   | 110%  | N/A       | N/A    | 280%   | 100%   | 100%  | N/A       | N/A    |
| 106%   | 113%    | 107%  | 140% | 125%                   | 100%        | 100%        | 100%           | 100%  | 140%   | 110%   | 110%  | N/A       | N/A    | 280%   | 100%   | 100%  | N/A       | N/A    |
| 151%   | 101%    | 104%  | 300% | 125%                   | 100%        | 100%        | 100%           | 100%  | 140%   | 110%   | 110%  | N/A       | N/A    | 280%   | 100%   | 100%  | N/A       | N/A    |
| 114%   | 104%    | 132%  | 140% | 125%                   | 100%        | 100%        | 100%           | 100%  | 140%   | 110%   | 110%  | N/A       | N/A    | 280%   | 100%   | 100%  | N/A       | N/A    |
| 127%   | 97%     | 110%  | 200% | 125%                   | 100%        | 100%        | 100%           | 100%  | 140%   | 110%   | 110%  | N/A       | N/A    | 280%   | 100%   | 100%  | N/A       | N/A    |
| 115%   | 121%    | 109%  | 188% | 125%                   | 100%        | 100%        | 100%           | 100%  | 140%   | 110%   | 110%  | N/A       | N/A    | 280%   | 100%   | 100%  | N/A       | N/A    |
| 114%   | 104%    | 132%  | 140% | 125%                   | 100%        | 100%        | 100%           | 100%  | 140%   | 110%   | 110%  | N/A       | N/A    | 280%   | 100%   | 100%  | N/A       | N/A    |
| 115%   | 121%    | 109%  | 188% | 125%                   | 100%        | 100%        | 100%           | 100%  | 140%   | 110%   | 110%  | N/A       | N/A    | 280%   | 100%   | 100%  | N/A       | N/A    |
| 127%   | 97%     | 110%  | 200% | 125%                   | 100%        | 100%        | 100%           | 100%  | 140%   | 110%   | 110%  | N/A       | N/A    | 280%   | 100%   | 100%  | N/A       | N/A    |
| 123%   | 97%     | 110%  | 200% | 125%                   | 100%        | 100%        | 100%           | 100%  | 140%   | 110%   | 110%  | N/A       | N/A    | 280%   | 100%   | 100%  | N/A       | N/A    |
| 126%   | 113%    | 114%  | 178% | 125%                   | 100%        | 100%        | 100%           | 100%  | 140%   | 110%   | 110%  | N/A       | N/A    | 280%   | 100%   | 100%  | N/A       | N/A    |
| 114%   | 104%    | 132%  | 100% | 100%                   | 100%        | 100%        | N/A            | 100%  | 127%   | 127%   | 127%  | 128%      | N/A    | 108%   | 263%   | 107%  | 111%      | N/A    |
| 125%   | 104%    | 132%  | 100% | 100%                   | 100%        | 100%        | N/A            | 100%  | 127%   | 127%   | 127%  | 128%      | N/A    | 108%   | 263%   | 107%  | 111%      | N/A    |
| 149%   | 155%    | 136%  | N/A  | 100%                   | N/A         | 100%        | 100%           | 100%  | N/A    | N/A    | N/A   | N/A       | N/A    | N/A    | N/A    | N/A   | N/A       | N/A    |
| 122%   | 116%    | 133%  | N/A  | 100%                   | N/A         | 100%        | 100%           | 100%  | N/A    | N/A    | N/A   | N/A       | N/A    | N/A    | N/A    | N/A   | N/A       | N/A    |
| 122%   | 116%    | 133%  | N/A  | 100%                   | N/A         | 100%        | 100%           | 100%  | N/A    | N/A    | N/A   | N/A       | N/A    | N/A    | N/A    | N/A   | N/A       | N/A    |
| 145%   | 125%    | 100%  | N/A  | 100%                   | N/A         | 100%        | 100%           | 100%  | N/A    | N/A    | N/A   | N/A       | N/A    | N/A    | N/A    | N/A   | N/A       | N/A    |
| 125%   | 132%    | 112%  | N/A  | 100%                   | N/A         | 100%        | 100%           | 100%  | N/A    | N/A    | N/A   | N/A       | N/A    | N/A    | N/A    | N/A   | N/A       | N/A    |
| 125%   | 132%    | 112%  | N/A  | 100%                   | N/A         | 100%        | 100%           | 100%  | N/A    | N/A    | N/A   | N/A       | N/A    | N/A    | N/A    | N/A   | N/A       | N/A    |
| 147%   | 136%    | 116%  | 316% | 100%                   | N/A         | 100%        | 100%           | 100%  | N/A    | N/A    | N/A   | N/A       | N/A    | N/A    | N/A    | N/A   | N/A       | N/A    |
| 139%   | 133%    | 120%  | 316% | 100%                   | N/A         | 100%        | 100%           | 100%  | N/A    | N/A    | N/A   | N/A       | N/A    | N/A    | N/A    | N/A   | N/A       | N/A    |
| 152%   | 143%    | 100%  | N/A  | 100%                   | N/A         | 100%        | 100%           | 100%  | N/A    | N/A    | N/A   | N/A       | N/A    | N/A    | N/A    | N/A   | N/A       | N/A    |
| 145%   | 125%    | 137%  | N/A  | 100%                   | N/A         | 100%        | 100%           | 0%    | N/A    | N/A    | N/A   | N/A       | N/A    | N/A    | N/A    | N/A   | N/A       | N/A    |
| 147%   | 136%    | 116%  | 316% | 100%                   | N/A         | 100%        | 100%           | 100%  | N/A    | N/A    | N/A   | N/A       | N/A    | N/A    | N/A    | N/A   | N/A       | N/A    |
| 139%   | 133%    | 120%  | 316% | 100%                   | N/A         | 100%        | 100%           | 100%  | N/A    | N/A    | N/A   | N/A       | N/A    | N/A    | N/A    | N/A   | N/A       | N/A    |
| 125%   | 106%    | 100%  | 100% | 100%                   | N/A         | 100%        | 100%           | 100%  | N/A    | N/A    | N/A   | N/A       | N/A    | N/A    | N/A    | N/A   | N/A       | N/A    |
| 116%   | 125%    | 99%   | N/A  | 186%                   | 325%        | 100%        | 100%           | N/A   | N/A    | N/A    | N/A   | N/A       | N/A    | N/A    | N/A    | N/A   | N/A       | N/A    |
| 116%   | 121%    | 103%  | N/A  | 186%                   | 325%        | 100%        | 100%           | N/A   | N/A    | N/A    | N/A   | N/A       | N/A    | N/A    | N/A    | N/A   | N/A       | N/A    |
| 143%   | 134%    | 115%  | N/A  | 186%                   | 325%        | 100%        | 100%           | N/A   | N/A    | N/A    | N/A   | N/A       | N/A    | N/A    | N/A    | N/A   | N/A       | N/A    |
| 151%   | 101%    | 104%  | N/A  | 186%                   | 325%        | 100%        | 100%           | N/A   | N/A    | N/A    | N/A   | N/A       | N/A    | N/A    | N/A    | N/A   | N/A       | N/A    |
| 116%   | 125%    | 99%   | N/A  | 186%                   | 325%        | 100%        | 100%           | N/A   | N/A    | N/A    | N/A   | N/A       | N/A    | N/A    | N/A    | N/A   | N/A       | N/A    |
| 126%   | 113%    | 114%  | N/A  | 186%                   | 325%        | 100%        | 100%           | N/A   | N/A    | N/A    | N/A   | N/A       | N/A    | N/A    | N/A    | N/A   | N/A       | N/A    |
| 143%   | 134%    | 115%  | N/A  | 186%                   | 325%        | 100%        | 100%           | N/A   | N/A    | N/A    | N/A   | N/A       | N/A    | N/A    | N/A    | N/A   | N/A       | N/A    |
| 126%   | 100%    | 114%  | N/A  | 186%                   | 325%        | 100%        | 100%           | N/A   | N/A    | N/A    | N/A   | N/A       | N/A    | N/A    | N/A    | N/A   | N/A       | N/A    |



## 7.2 Tableau récapitulatif des résultats

| Pays                | LZ Code | Provinces  | Groupe de richesse | % Population                   | Période de Déficit               | Déficit de Survie | Déficit de Protection (%Kcal) |
|---------------------|---------|------------|--------------------|--------------------------------|----------------------------------|-------------------|-------------------------------|
| <b>Burkina Faso</b> | ZME7    | NAMENTENGA | TP                 | 12%                            | Aout à Sept 2015                 | 0%                | 1.7%                          |
|                     |         |            |                    |                                |                                  |                   |                               |
|                     |         |            |                    |                                |                                  |                   |                               |
|                     | ZME8    | SOUM       | TP                 | 20%                            | Oct-Nov 2014<br>Juin à Sept 2015 | 4%                | 6.2%                          |
|                     |         |            |                    |                                |                                  |                   |                               |
|                     |         |            |                    |                                |                                  |                   |                               |
| ZME8                | OUDALAN | TP         | 20%                | Oct-Nov 2014<br>Dec à Sep 2015 | 33%                              | 8.2%              |                               |
|                     |         | P          | 43%                | Sep 2015                       | 0%                               | 0.8%              |                               |
|                     |         |            |                    |                                |                                  |                   |                               |