



RAPPORT TECHNIQUE D'ANALYSE DES RESULTATS (HEA Outcome Analysis)

Pays :

Burkina Faso

Période de couverture par l'analyse : Octobre 2016 à Septembre 2017
Date de l'analyse: 19 au 23 octobre 2016

RESUME EXECUTIF

Le Groupe de Travail HEA du Burkina a organisé l'analyse HEA (HEA Outcome Analysis) du 19 au 23 octobre 2016 à Ouagadougou. Cette analyse s'est déroulée dans le contexte ci-dessous :

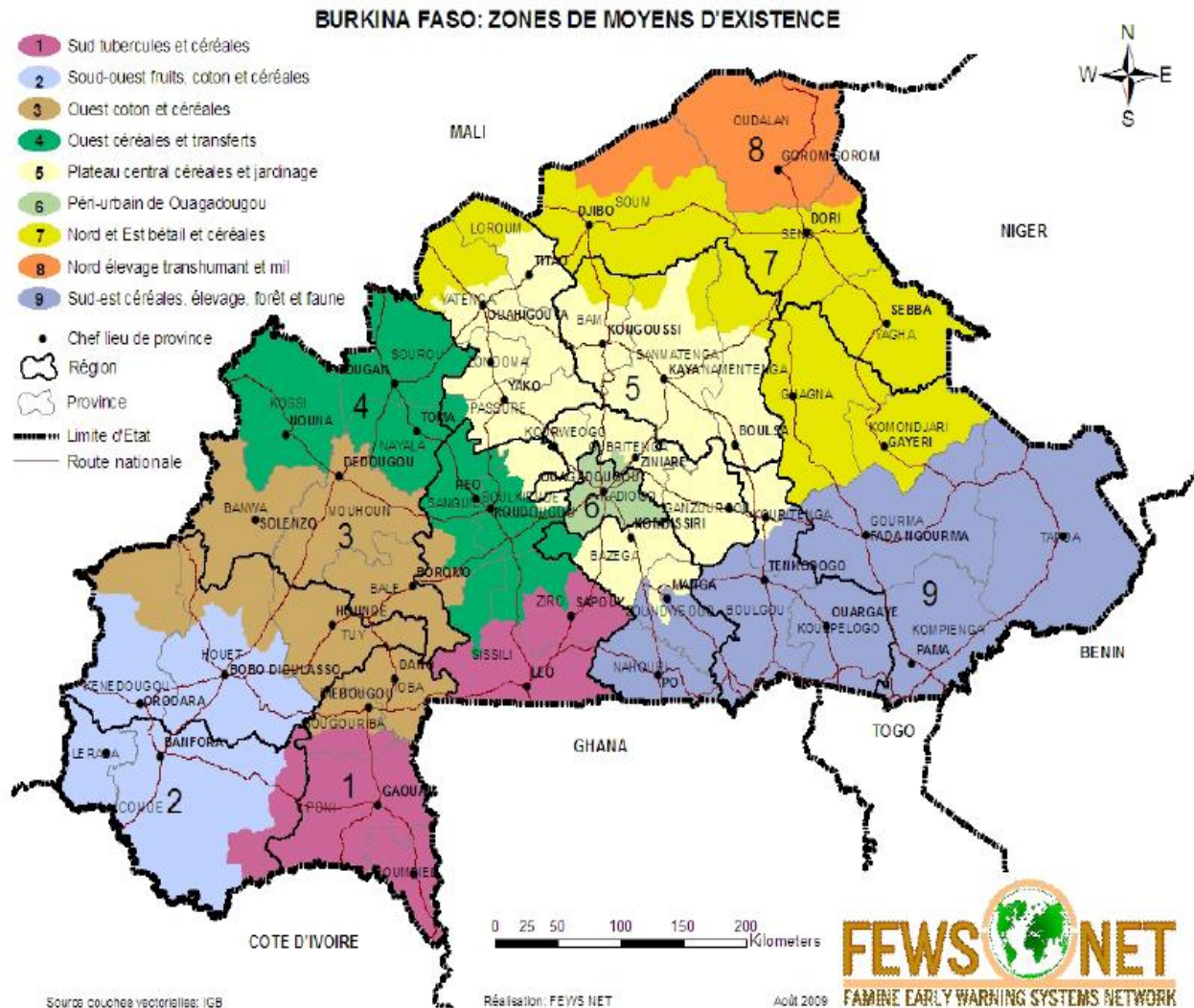
- La production céréalière prévisionnelle de la campagne agricole 2016 a été estimée à 4 705 030 tonnes. Cette production est en hausse par rapport à celle de la campagne agricole précédente de 12,30% et de 6,48% par rapport à la moyenne des cinq dernières années ;
- La production des cultures de rentes s'établit comme suit : la production cotonnière est de 917 841 tonnes soit une hausse de 19,37% par rapport à la campagne précédente et une hausse de 31,94% par rapport à la moyenne quinquennale, l'arachide enregistre une production de 474 294 tonnes, en hausse de 29,63% par rapport à la campagne agricole écoulée et de 45,77% par rapport à la moyenne quinquennale, la production du sésame est de 200 964 tonnes et connaît une baisse de 14,51% par rapport à la campagne passée et une hausse de 14,25% par rapport à la moyenne quinquennale et enfin le soja avec une production de 24 891 tonnes, représentant une hausse respective de 24,33% et de 19,43% par rapport à la campagne dernière et par rapport à la moyenne quinquennale,
- La production prévisionnelle des autres cultures vivrières (niébé, voandzou, igname, et patate) de la campagne agricole 2016/2017 est estimée à 842 791 tonnes soit une hausse de 21,44% par rapport à la campagne précédente et de 7,93% par rapport à la moyenne des cinq dernières campagnes.
- Existence d'importants stocks paysans évalués à 612 466 tonnes au mois de septembre 2016 ;
- 48,8% des ménages incapables de couvrir leurs besoins avec leur seule production avec une situation plus préoccupante dans les régions du Nord, du Sahel et du Centre Nord situé dans les ZOME 5, 7 et 8 qui ont plus de 65,1% de leurs ménages non autonomes
- 31,7% des ménages susceptibles de précarité céréalière ;
- Bonne disponibilité en produit agricoles sur les marchés avec une demande jugée faible sur l'ensemble des marchés du au bon niveau des stocks paysans;
- De façon générale, les prix des bovins, des ovins et des asins, sont en baisse par rapport par rapport à septembre 2015 avec des termes de l'échange en faveur de l'éleveur et compris entre 1,35 au Nord et 2,24 au Centre-Est ;

L'essentiel des paramètres clés de prix et de quantités ont été collectées

L'analyse a révélé 2 provinces en déficit de survie et de protection des moyens d'existence pour les ménages très pauvres vivant dans les provinces du Soum et de l'Oudalan dans la région du Sahel. Le déficit couvrirait la période de juin à septembre 2017 pour la province de l'Oudalan et d'aout à septembre 2017 pour la province du Soum.

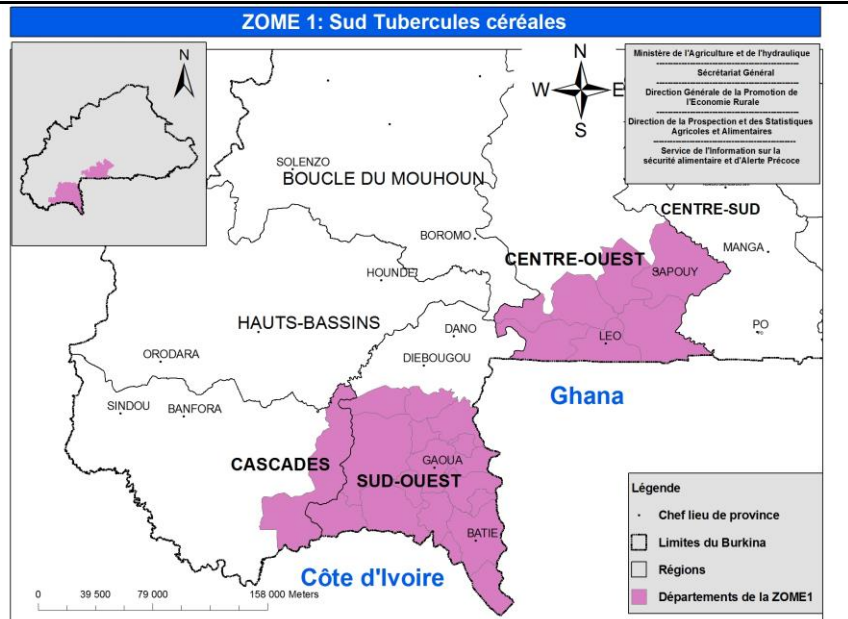
I. DESCRIPTION DES ZONES DE MOYEN D'EXISTENCE

la carte de zone de moyen d'existence du Burkina compte 9 zones suite à la mise à jour en 2009 avec l'appui du Fewsnet. Toutes ces 9 zones sont couvertes par des profils de référence qui sont intégrés dans les LIAS et qui font l'objet d'analyse. Une brève description de chacune de ces zones est présentée dans les tableaux ci – dessous.



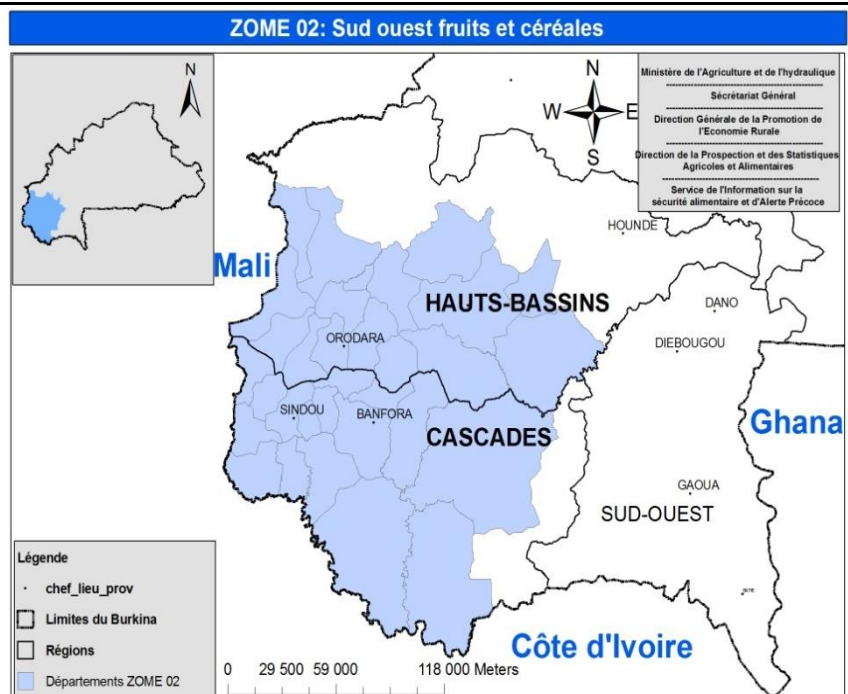
ZME1 : Sud tubercules et céréales

Principales productions	Sorgho, mil, maïs, riz et igname
Sources de Revenus	Vente des Produits forestiers non ligneux (PFNL), Vente de production agricole ; vente de bois/charbon/fourrage
Bétail	TP et P : volailles ; ovins, caprins, Porc M et N : Bovins, ovins, caprins ; volailles, Porcs
Les principaux chocs	Épizooties Sécheresse (déficit pluviométriques) Volatilité des prix des céréales Baisse du Cedis (monnaie Ghana)



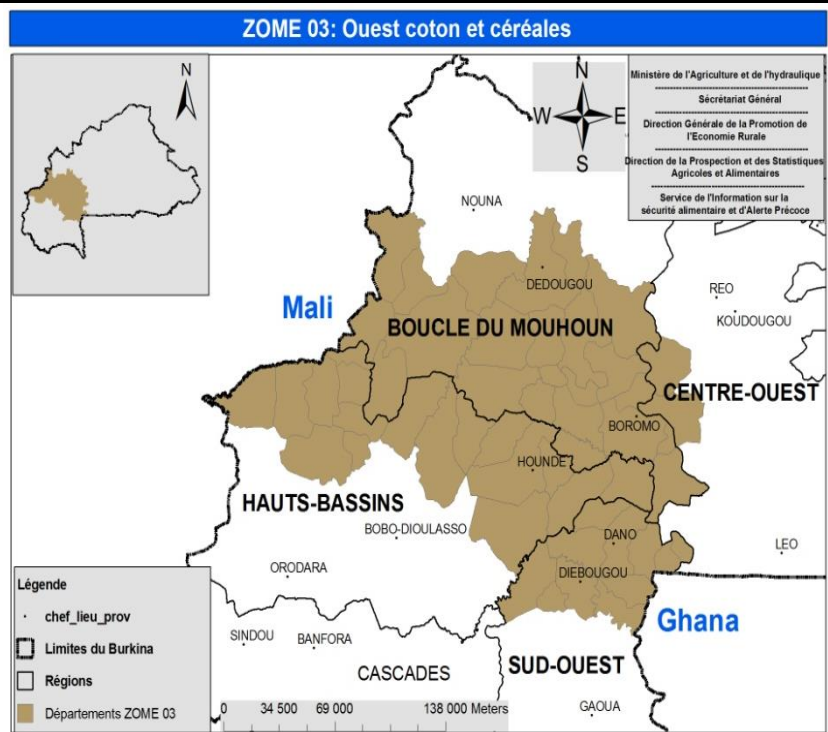
ZME2 : Sud-Ouest fruits, coton et céréales

Principales productions	Coton, fruits (mangue, anacarde), maïs, sorgho, mil, riz, niébé
Sources de Revenus	Vente bétail ; vente céréales et coton, vente PFNL ; travail agricole (P et TP), exode et transferts (P et TP)
Bétail	TP et P : volailles ; ovins, caprins M et N : Bovins, ovins, caprins ; volailles, Ânes
Les principaux chocs	Retard de paiement du coton Chute des ventes d'anacarde Baisse prix du coton Inondation Épizootie Réduction de la production des fruits (attaques Ravageurs des fruits)



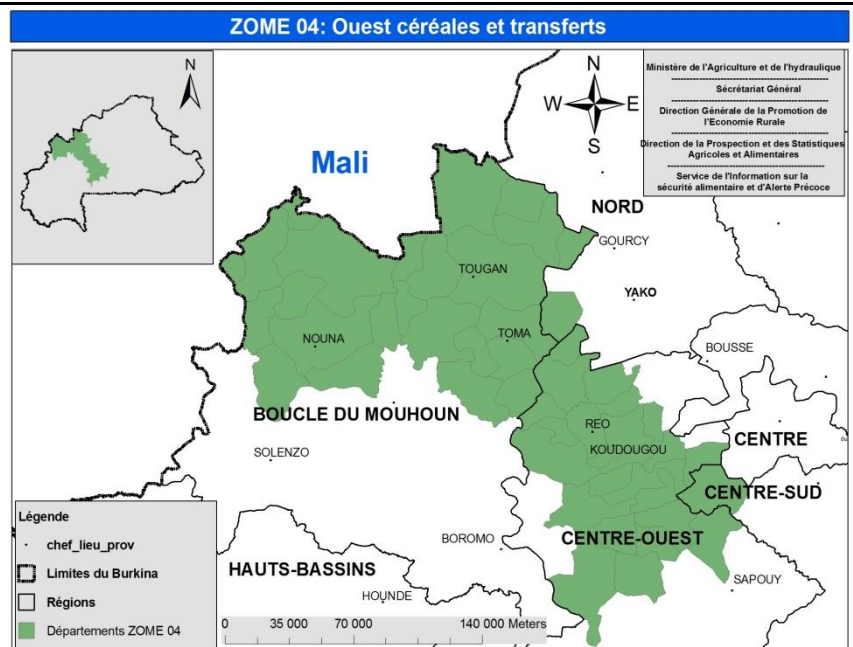
ZME3 : Ouest coton et céréales

Principales productions	Coton ; sésame, arachide, maïs, sorgho, mil, riz
Sources de Revenus	P et TP : vente bois/charbon/fourrage, vente PFNL, vente volaille ; travail agricole M et N : Vente céréales, coton,
Bétail	P et TP : Volaille, caprins, ânes M et N : Bovins, ovins, caprins ; volailles, Ânes ; porcs
Les principaux chocs	Destruction de cultures par les animaux sauvages (Eléphants) Retard paiement coton Hausse des prix des aliments/intrants agricoles/carburant Epizooties Vents violents Inondation



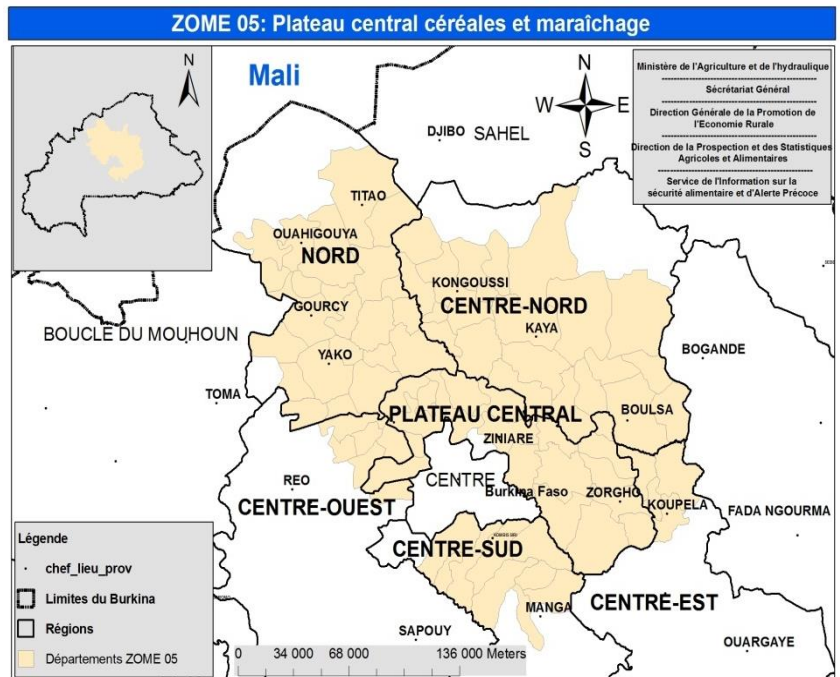
ZME4 : Ouest céréales et transferts

Principales productions	Sorgho, mil, niébé ; maïs Arachide, Niébé, sésame; fonio
Sources de Revenus	P et TP: Vente céréales, vente culture de rente ; vente de bois/charbon ; exodes/transferts ; ventes PFNL, travail agricole/MO M et P : Vente céréales, vente culture de rente ; exodes/transfert ; petit commerce
Bétail	P et TP : Volaille, caprins, porcs M et N : Bovins, ovins, caprins ; volailles, Ânes ; porcs
Les principaux chocs	Oiseaux granivore Secheresse Inondations Hausse des prix des aliments/intrants agricoles/carburant



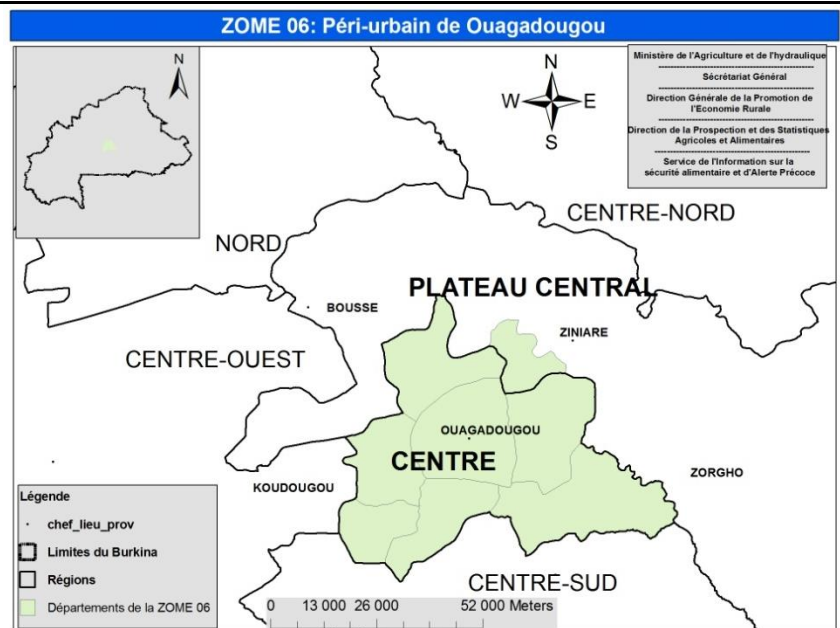
ZME5 : Plateau central Céréales et maraîchage

Principales productions	Sorgho, mil, niébé, riz, arrachide; voandzou, maraîchage
Sources de Revenus	P et TP: vente volaille, vente céréales, vente produits de rente ; vente PFNL ; travail agricole, orpaillage, vente bois/charbon M et N : vente bétail et volaille ; vente céréales et rente, vente produits maraîchers ; transferts ; orpaillage
Bétail	P et TP: volaille; caprins, ovins, âne M et N : bovins, caprins, ovins, volaille, ânes
Les principaux chocs	Epizooties Secheresse (déficit de pluie) Inondation Hausse des prix des céréales



ZME6 : Péri urbain de Ouagadougou

Principales productions	Sorgho, mil, niébé, maïs, arrachide, maraîchage
Sources de Revenus	P et TP : vente volaille, vente bétail, vente produits maraîchers ; vente PFNL ; vente agrégat/sable M et N : Vente bétail ; vente céréales /rente ;
Bétail	P et TP: volaille, caprins; ovins, âne M et N : bovins, caprins, ovins, Volaille ; âne
Les principaux chocs	Epizooties Hausse des prix dans denrées alimentaires, des intrants agricoles, du carburant Effondrement prix des produits maraîchers Secheresse (déficit pluviométrique)



ZME7 : Nord et Est bétail et céréales

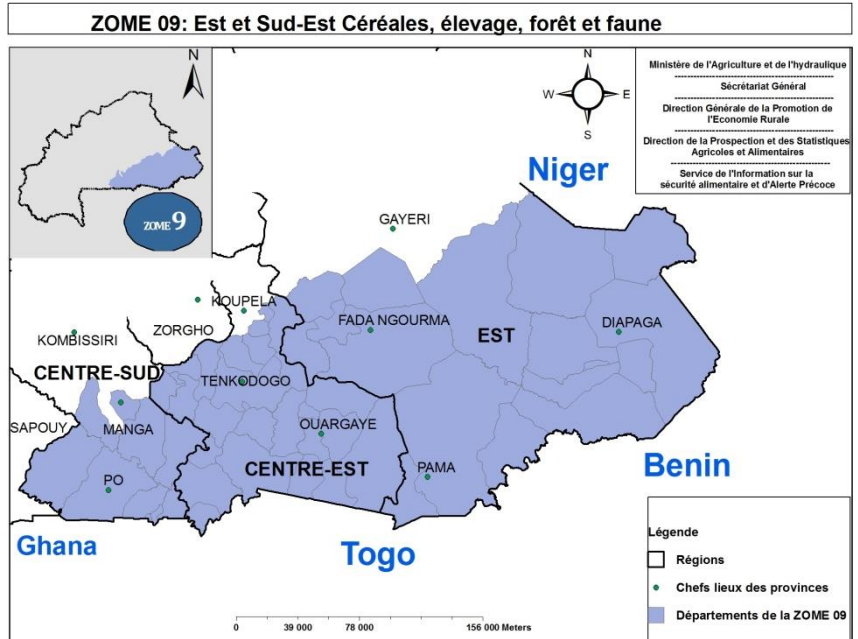
Principales productions	Mil, sorgho, niébé, arachide	
Sources de Revenus	P et TP : travail local, vente produits rentes, vente du bois, exode ; transfert ; orpaillage M et N : vente du bétail, volaille, production de rente, petit commerce, transferts	
Bétail	P et TP : caprins, ovins ; volaille M et N : bovins, ovins, caprins, volaille, ânes	
Les principaux chocs	Secheresse Mortalité des animaux	

ZME8 : Nord Elevage transhumant et mil

Principales productions	Mil, sorgho, niébé	
Sources de Revenus	P et TP : vente de lait, vente de bois, orpaillage, travail agricole/garde des animaux, vente du bétail et volaille M et N : vente du bétail ; volaille, petit commerce, vente culture de rente	
Bétail	P et TP : bovins, ovins, caprins, volaille, ânes M et N : bovins, chameaux, caprins, ovins, volaille, ânes	
Les principaux chocs	Secheresse Manque d'eau Epizooties Vents violents Hausse des prix des denrées de base	

ZME9 : Est et Sud-est céréale, forêt et faune

Principales productions	Sorgho, mil, maïs, coton; niébé, arachide, sésame, riz
Sources de Revenus	P et TP: vente du bétail, vente volaille, vente céréales,/rente travail agricole, vente PFNL M et N: vente du bétail, vente volaille, vente céréales,/rente ;
Bétail	P et TP: caprins, ovins; volaille, porcs M et N : bovins, caprins, ovins, volaille, porcs, ânes
Les principaux chocs	Epizooties Vents violents Inondation



II- LES SCENARIOS DEVELOPPES

Le scenario ci-dessous a été formulé par les participants :

Au regard des constats ci-dessus les hypothèses suivantes sont évoquées pour la période de consommation : octobre 2016 à septembre 2017 :

- La présence d'oiseaux granivores dans le Soum, l'Oudalan et le Séno pourrait affecter le niveau de production ;
- Des attaques de chenilles constatées sur le maïs (Kompienga, Noumbiel), également sur le riz et le niébé dans le Zondoma entrainerait une baisse des rendements;
- Une baisse probable de la production du niébé du fait des poches de sécheresse dans certaines régions (Sahel, Centre Nord);
- Une satisfaction du taux de mise bas des animaux ;
- La situation zoo-sanitaire est restera calme ;
- Une stabilité du prix des produits agricoles dans l'ensemble.
- La campagne agricole 2017/2018 pourrait être normale, stable et comparable à la situation de celles des cinq dernières années. On peut donc s'attendre à ce que les revenus et nourritures tirés des activités agricoles soient stables ou meilleur par rapport à l'année de référence.
- Les prix projetés des céréales de base pour la période de soudure seront en hausse dans la quasi-totalité des provinces par rapport à l'année de référence à la même période. Cette situation est imputable à une baisse des productions céréalière dans les zones dites des productions. (i) on notera en moyenne des hausse du prix de la denrée de base de 14% par à la situation de référence dans les zones de production (partie Ouest du pays) par rapport à l'année de référence dans les provinces des ZME 1 à 3, (ii) augmentation moyenne de 30% dans les zones de consommation (les parties Centre et

Nord du pays) par rapport à l'année de référence dans les provinces des ZME 4 et 5. Pour les ZME 6, 7, 8 on note une augmentation moyenne de 14% de la denrée de base par rapport à la référence et (iii) augmentation moyenne de 19% dans les provinces de la ZME 9 (partie Est du pays) par rapport à l'année de référence.

III- SITUATION ALIMENTAIRE ET PERSPECTIVES

3.1- Période de couverture de l'analyse

L'analyse couvre la période d'Octobre 2016 à Septembre 2017

3.2- Analyse des résultats par zone de moyen d'existence et par district

Contexte de vulnérabilité par ZME: cette partie décrit le niveau de vulnérabilité que pourront connaître les ménage par zone de moyen d'existence.

ZOME 1

- Le cumul pluviométrie saisonnier du 01er avril au 10 octobre 2016 indique une pluviométrie globalement similaire à la normale avec des déficits localisés dans la Comoé et le Noubiel
- Production d'igname et de maïs en baisse par rapport à la moyenne quinquennale
- Sources de revenus diversifiées
- Légère baisse des prix par rapport à la moyenne quinquennale pour les principales spéculations
- Forte pression sur les ressources naturelles (terres agricoles, ressources pastorales, etc.)

ZOME 2

- Le cumul pluviométrie saisonnier du 01er avril au 10 octobre 2016 indique une pluviométrie globalement similaire à la normale.
- Production de coton et de maïs en hausse par rapport à la moyenne quinquennale, exception faite de la Comoé où des baisses sont observées.
- Sources de revenus diversifiées (travaux spécialisés, revenus issus de la vente des cultures de rente et de l'arboriculture)
- Stabilité des prix par rapport à la moyenne quinquennale pour le maïs.

ZOME 3

- Le cumul pluviométrie saisonnier du 01er avril au 10 octobre 2016 indique une pluviométrie similaire à tendance excédentaire par rapport à la normale.
- Production de maïs à la hausse, maïs stable dans les Banwa et le Mouhoun par rapport à la moyenne quinquennale. Hausse globale de la production du coton. Baisse globale de la production de sésame.
- Sources de revenus diversifiées
- Baisse des prix par rapport à la moyenne quinquennale pour le maïs.

ZOME 4

- Le cumul pluviométrie saisonnier du 01er avril au 10 octobre 2016 indique une pluviométrie globalement similaire à tendance excédentaire
- Production du sorgho et du maïs en hausse par rapport à la moyenne quinquennale
- Sources de revenus diversifiées (revenus issus de la vente des cultures de rente et des animaux)
- Légère baisse des prix par rapport à la moyenne quinquennale pour les principales spéculations

ZOME 5

- Le cumul pluviométrie saisonnier du 01er avril au 10 octobre 2016 indique une pluviométrie globalement excédentaire par rapport à la normale
- Production des céréales globalement en baisse par rapport à la moyenne quinquennale
- Sources de revenus diversifiées (revenus issus de la vente des cultures de rente, maraichage, des animaux et orpaillage)
- stabilité des prix par rapport à la moyenne quinquennale pour les principales spéculations
- hausse quinquennale des prix des animaux de l'ordre de 20%

ZOME 6

- Le cumul pluviométrie saisonnier du 01er avril au 10 octobre 2016 indique une pluviométrie excédentaire par rapport à la normale
- Production des céréales en légère hausse par rapport à la moyenne quinquennale, on note cependant une baisse à Loumbila dans l'Oubritenga.
- Sources de revenus diversifiées (maraichage, travail occasionnel, horticulture, vente de volaille, etc.)
- Baisse des prix du sorgho et stabilité pour le riz importé par rapport à la moyenne quinquennale.
- hausse des prix des petits ruminants de l'ordre de 24% par rapport à la moyenne quinquennale
- Accroissement de la population entraînant une réduction des espaces culturelles.
- Zone de plus en plus affectée par les inondations.

ZOME 7

- Le cumul pluviométrie saisonnier du 01er avril au 10 octobre 2016 indique une pluviométrie excédentaire par rapport à la normale
- Production des céréales en légère hausse par rapport à la moyenne quinquennale, avec cependant des baisses dans le Sanmatenga, Namentenga et Gnagna de l'ordre de 30%
- Sources de revenus diversifiées (maraichage, travail occasionnel, orpaillage, vente de bétail, transferts monétaires, etc.)
- Stabilité des prix du sorgho et légère baisse des prix du mil par rapport à la moyenne quinquennale.
- hausse des prix des petits ruminants (au moins 10% pour le bélier et le bouc) par rapport à la moyenne quinquennale
- Récurrences des chocs climatiques (inondations, sécheresse, etc.)

ZOME 8

- Le cumul pluviométrie saisonnier du 01er avril au 10 octobre 2016 indique une pluviométrie excédentaire à très excédentaire par rapport à la normale
- Production du mil stable pour l'Oudalan et le Soum et en hausse de 15% pour le Séno par rapport à la moyenne quinquennale
- Sources de revenus (artisanat, travail occasionnel, orpaillage, vente des animaux, transferts monétaires, etc.)
- Baisse des prix du mil de 10% par rapport à la moyenne quinquennale.
- hausse des prix des petits ruminants (au moins 10% pour le bélier et 18% pour le bouc) par rapport à la moyenne quinquennale
- Récurrences des chocs climatiques (sécheresse, etc.)
- Pertes localisées de récoltes dues aux oiseaux granivores

ZOME 9

- Le cumul pluviométrie saisonnier du 01er avril au 10 octobre 2016 indique une pluviométrie similaire à excédentaire par rapport à la normale avec des poches déficitaires dans la partie sud
- Production de sorgho et du maïs en hausse et baisse pour le mil par rapport à la moyenne quinquennale
- Sources de revenus diversifiées (maraichage, travail occasionnel, orpaillage, vente de bétail, transferts monétaires, etc.)
- Hausse des prix du sorgho et du mil par rapport à la moyenne quinquennale.
- hausse des prix des petits ruminants (au moins 26% pour le bélier et 16% le bouc) par rapport à la moyenne quinquennale

A l'issue des analyses, il ressort trois situations importantes au niveau des 45 provinces du pays : les provinces présentant des déficits (survie et/ou protection des ME), les provinces sans déficits avec améliorations des ME et les Provinces sans déficit avec détérioration des ME.

- Dans la ZME 8, les ménages très pauvres des provinces du, Soum et de l'Oudalan feront face à des déficits de survie et protection des moyens d'existence durant principalement la période de de juin à septembre 2017. Cette situation est due essentiellement à la baisse importante de la production des mil (principales denrées de base) dans cette ZME par rapport à l'année de référence 2010/2011 (baisse de 44%) consécutive à des poches de sécheresse prononcées. Les ménages Pauvres des provinces de l'Oudalan et du Soum même s'ils ne sont pas en déficit, ont leurs stratégies liées aux moyens d'existence dégradées par rapport à la situation de référence, du fait de la baisse de la production agricole par rapport à celle de l'année de référence et aussi du niveau faible des prix des animaux. Leurs situations alimentaires restent à surveiller pour les mois à venir.
- l'analyse révèle que dans 14 provinces ne présentant pas déficit, les ménages très pauvres et pauvres verront une dégradation de leurs moyens d'existence. Cette dégradation serait imputable à : une baisse de la production agricole en particulier de la denrée de base (Sorgho, mil et maïs) et une baisse de revenu agricole et/ou à la vente du bétail combinée à la hausse des prix des denrées de base. Ce sont les provinces du Namentenga, Oubritenga, Sanmatenga, Nayala, Ganzourgou, Sourou, Zondoma, Passoré, Bam, Zoundweogo, Komandjoari, Yagha, Gourma, Yatenga.
- Par ailleurs dans les autres provinces, on notera une amélioration des moyens d'existence des ménages pauvres liés entre autres à l'accroissement de la production agricole, des revenus tirés de la vente des récoltes, des revenus tirés de la cueillette et de ceux tirés du travail agricole

IV- RESUME DES RESULTATS PAR RAPPORT AUX DEUX SEUILS

Les deux seuils de comparaison sont définis comme suit :

- **Le Seuil de Survie** : c'est le total de nourriture et de revenus nécessaires pour couvrir:
 - A) 100% des besoins alimentaires énergétiques (2100 kcal par personne),
 - B) Les coûts liés à la préparation et consommation des aliments (i.e. sel, savon, kérosène et/ou bois de chauffe pour la cuisson et l'éclairage de base),
 - C) Toute dépense pour l'accès à l'eau destinée à la consommation humaineC'est le seuil en dessous duquel une intervention devient nécessaire pour **sauver des vies**.

- **Le Seuil de protection des Moyens d'Existence** représente le total en nourriture et revenu en espèces nécessaires pour soutenir des moyens d'existence locales. Cela signifie la dépense totale pour:
 - A) Assurer la survie de base
 - B) Maintenir l'accès aux services sociaux de base (ex. Dépenses habituelles sur l'éducation et la santé),
 - C) Maintenir les moyens d'existence dans le moyen et le long terme (ex. achat régulier de semences, d'intrants vétérinaires
 - D) Assurer un niveau de vie localement acceptableC'est le seuil en dessous duquel une intervention devient nécessaire pour maintenir les **moyens d'existence**

La production agricole a connu une baisse de 12 % par rapport à l'année de référence pour le groupe des ménages très pauvres, réduisant du coup la contribution de la production agricole des besoins calorifiques pour les sources de nourriture de 34% en année de référence à 22% en situation courante. On constate une baisse du pouvoir d'achat de ménages très pauvres imputable à la forte hausse des prix des denrées de base (Sorgho et Mil). Notons que dans ces provinces à dominance agropastorale, il y a une détérioration des termes de l'échange bétail/céréales mais reste en faveur de l'éleveur. En effet, par rapport à la situation de référence, le prix moyen de la céréale de base a augmenté de 37 % contre une légère hausse moyenne de 2% pour le prix des bovins et une hausse respective de 15% et 5% des prix des caprins et des ovins. La période de déficit s'étale de juin à septembre 2017 pour la province de l'Oudalan et août à septembre pour la province du Soum. Comparativement à la campagne passée les ménages Très pauvres des provinces de l'Oudalan et du Soum de la ZOME 8, connaissent encore des déficits.

Les tableaux suivants donnent les déficits observés pour les campagnes 2014/2015 et 2015/2016.

Tableau I : déficit observé pendant la l'année de consommation 2016/2017

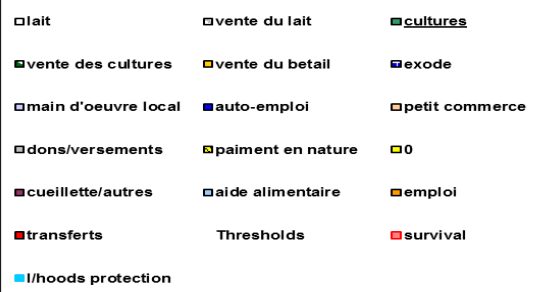
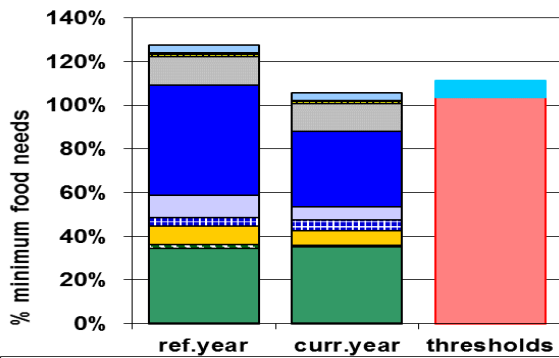
Région	Province	Déficit de Survie (%)	Déficit de Protection des ME (%)	Déficit Total (%)	GSE affecté
SAHEL	SOUM	0	6	6	TP
SAHEL	OULDALAN	2	11	13	TP

Tableau II : deficit observé pendant l'année de consommation 2015/2016

Région	Province	Déficit de Survie (%)	Déficit de Protection des ME (%)	Déficit Total (%)	GSE affecté
SAHEL	SOUM	0	3	3	TP
SAHEL	OULDALAN	3	12	15	TP

V- SAISONNALITE DES DEFICITS

SOM ZME 8 TP

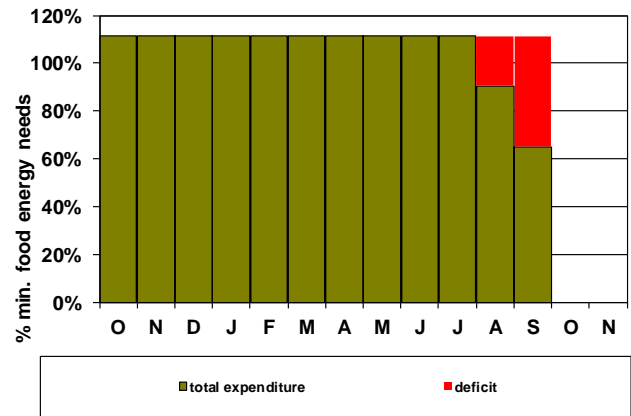


La consommation alimentaire sans déficit dure que 10 mois. A partir d'aout 2017 commence le déficit qui s'étale jusqu'au mois de Septembre 2017. Ce qui correspond à la fin de la période de soudure. A partir de cette période, ces ménages vont dépendre du marché pour leur besoin alimentaire. Malheureusement, avec la baisse de leur pouvoir d'achat combinée à la hausse des prix, cette situation nécessitera une réponse d'urgence.

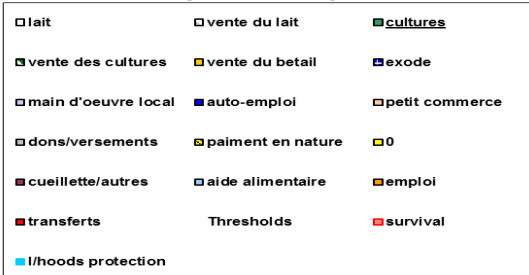
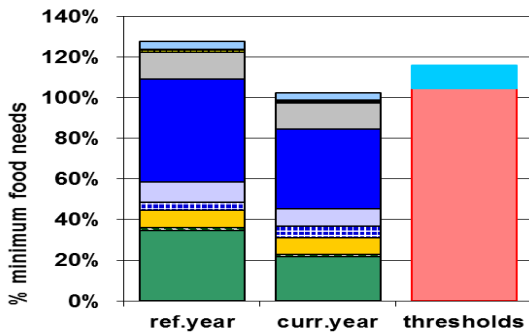
Période du déficit

Seasonal Expenditure (Food+Cash)

District: Soum
Livelihood Zone: ZME 8
Household type: VP



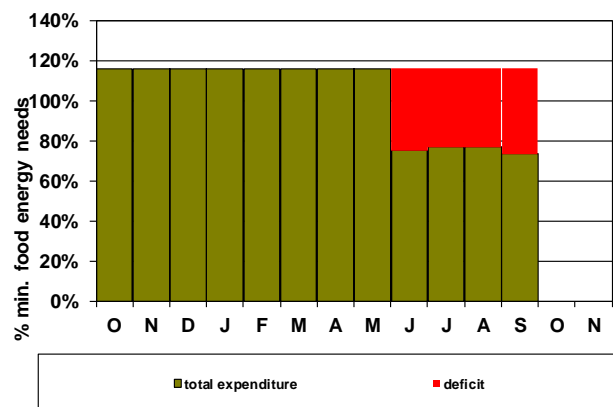
OUDALAN ZME 8 TP



Période du déficit

Seasonal Expenditure (Food+Cash)

District: Oudalan
Livelihood Zone: ZME 8
Household type: VP



La consommation alimentaire sans déficit dure que 8 mois. A partir de juin 2017 commence le déficit et s'étale jusqu'au mois de Septembre 2017, ce qui correspond 4 mois contenant des déficits alimentaires. Les ménages vont dépendre du marché pour leurs besoins alimentaires pendant une cette période. Malheureusement, avec la baisse de leur pouvoir d'achat combinée à la hausse des prix, cette situation nécessitera aussi une réponse d'urgence.

VI- OPTION DES REPONSES/RECOMMANDATIONS

Provinces avec déficit

Pour répondre aux différents déficits environ 1682 tonnes de céréales de base sont nécessaires pour une valeur de 382,959 millions.

Provinces avec détérioration des stratégies liées aux moyens d'existence (Namentenga, Oubritenga, Sanmatenga, Nayala, Ganzourgou, Sourou, Zondoma, Passoré, Bam, Zoundweogo, Komandjoari, Yagha, Gourma, Yatenga)

- Les renforcements des moyens d'existence sont nécessaires (programme de développement en cours ou à développer dans ces zones avec une intégration des Pauvres et Très pauvres dans l'intervention) par le soutien au cheptel (alimentaire, capital, santé, etc.), aux revenus des ménages et à la production agropastorale.
- Renforcement de la surveillance de la situation alimentaire dans ces provinces

Toutes ces actions sont inscrites dans le plan de résilience et de soutien aux populations vulnérables du gouvernement.

CONCLUSION

L'analyse des résultats HEA a montré que 2 provinces (Soum et Oudalan) sur les 45 seront en déficit de survie et de protection de moyen d'existence et **53 143 personnes seront confrontées à des déficits de survie et 64 761 à des déficits de protection des moyens d'existence uniquement dans la ZOME 8. Ces déficits vont de juin à septembre 2017. Pour répondre aux différents déficits environ 1382 tonnes de céréales de base sont nécessaires pour une valeur de 382,959 millions.**

Il faut noter que ces provinces aussi étaient en déficit de survie et de protection des moyens d'existence pendant la campagne passée. Cette ZOME est à sa quatrième année successive de déficit pluviométrique avec un impact sur la production agricole, la production fourragère entraînant des déplacements précoces d'éleveurs vers d'autres localités du pays ou au Mali, Ghana, Togo, etc.

Nonobstant l'absence de déficits, l'analyse révèle que dans 14 provinces, les ménages très pauvres et pauvres verront une dégradation de leurs moyens d'existence.

Cette dégradation serait imputable à :

- Une baisse de la production agricole en particulier de la denrée de base (Sorgho, mil et maïs) ;
- Une baisse de revenu agricole et/ou à la vente du bétail combinée à la hausse des prix des denrées de base.

Par ailleurs dans les autres provinces, on notera une amélioration des moyens d'existence des ménages pauvres liés entre autres à l'accroissement:

- de la production agricole
- des revenus tirés de la vente des récoltes
- des revenus tirés de la cueillette
- des revenus tirés du travail agricole

Les résultats obtenus ont été utilisés lors du cycle d'analyse CH d'octobre 2016.

L'analyse du Cadre Harmonisé du CILSS permettra d'estimer ces populations vulnérables en tenant compte d'autres indicateurs.

RECOMMANDATIONS

Dans le souci d'améliorer la qualité des résultats issus de l'analyse de l'économie des ménages, les recommandations suivantes ont été faites à l'endroit du ministère en charge de l'agriculture et de ses partenaires techniques et financiers :

- Compte tenu de l'évolution des contextes de moyens d'existence ou de l'obsolescence des bases de données des profils, il est nécessaire d'actualiser les profils des ZOMES 2, 3, 4, 6, 8 et 9.
- Améliorer la compréhension des variables clés nécessaires à l'Analyse de l'Economie des Ménages (exode, stocks, auto-emploi etc.) au cours de l'actualisation des données de références des ZOME ;
- Revoir la fiche de collecte des paramètres clés afin de la rendre plus claire et compréhensible ;
- Mener des investigations pour comprendre la baisse de la production du mil constaté dans l'ensemble des ZOME ;
- Réviser l'expansibilité de la ZOME 4 (Bazèga) ;
- Engager une réflexion avec les parties prenantes sur la possibilité de révision de la carte des zones de moyen d'existence ;
- Concevoir une base de données des paramètres clés pour faciliter des informations collectées sur le terrain avec l'appui d'une expertise;

VII- ANNEXE :

7.1- Tableau récapitulatif des résultats

Pays	LZ Code	Provinces	Groupe de richesse	% Population	Période de Déficit	Déficit de Survie	Déficit de Protection (%Kcal)
Burkina Faso	ZME8	SOUM	TP	20%	aout à Sept 2016	0%	6%
	ZME8	OUDALAN	TP	20%	juin à Sept 2016	2%	11%