



RAPPORT TECHNIQUE D'ANALYSE DES RESULTATS (HEA Outcome Analysis)

PAYS : BURKINA FASO

Date de l'analyse: 22 au 24 octobre 2014

Période de couverture par l'analyse : Octobre 2014 à Septembre 2015 (focus sur la période d'Octobre 2014 à Février 2015)

RESUME EXECUTIF

Le Groupe de Travail (GT) HEA du Burkina a organisé la première analyse HEA (HEA Outcome Analysis) de la campagne 2014/2015 du 22 au 24 octobre 2014 à Ouagadougou. Cette réunion s'est déroulée dans le contexte ci-dessous :

L'analyse a permis de classer les résultats en trois catégories:

- 1 province en déficit de survie et de protection des moyens d'existence pour les ménages très pauvres vivant dans les provinces du Soum (Région du Sahel) et Komandjari (Région de l'Est).
- 28 provinces dont les ménages très pauvres et pauvres subiront une détérioration de leur situation alimentaire imputable à la baisse de la production combinée à une baisse du pouvoir d'achat.
- Dans les autres provinces, la situation alimentaire des ménages s'est améliorée dans l'ensemble, comparativement à leur situation de référence.

Recommandations

- Le GT HEA devrait continuer à bénéficier de l'appui technique du Coordonnateur Technique Principal du Projet HEA afin d'améliorer davantage la qualité des analyses ;
- Le GT HEA doit s'organiser conséquemment pour les analyses futures afin d'alimenter l'analyse avec la collecte de certains paramètres clés non disponibles et essentiels dans l'analyse

I. DESCRIPTION DES ZONES DE MOYEN D'EXISTENCE

En 2010, le Burkina Faso a mis à jour sa carte des zones de moyens d'existence qui constitue une première étape utile pour beaucoup de type d'analyses basées sur les moyens d'existence dont les analyses d'économie des ménages (HEA). Cet exercice a conduit à retenir neuf (9) zones de moyens d'existence. Dans ce qui suit, on présente pour chaque ZME, son appellation, sa localisation géographique ainsi que ces principales caractéristiques telles que : les principales productions, les sources de revenus, le bétail, les principaux chocs. Ces informations sont d'une grande utilité pour comprendre de façon générale les moyens d'existence et les conditions de sécurité alimentaire dans le pays.

ZME1 : Sud tubercules et céréales

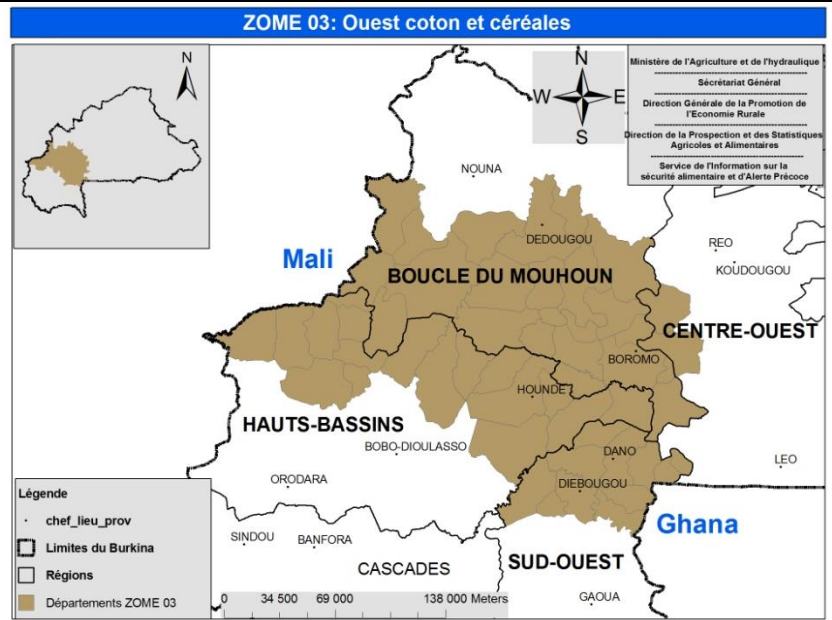
Principales productions	Sorgho, mil, maïs, riz et igname	
Sources de Revenus	Vente des Produits forestiers non ligneux (PFNL), Vente de production agricole ; vente de bois/charbon/fourrage	
Bétail	TP et P : volailles ; ovins, caprins, Porc M et N : Bovins, ovins, caprins ; volailles, Porcs	
Les principaux chocs	Epizooties Secheresse (déficit pluviométriques) Volatilité des prix des céréales Baisse du Cedis (monnaie Ghana)	

ZME2 : Sud-Ouest fruits, coton et céréales

Principales productions	Coton, fruits (mangue, anacarde), maïs, sorgho, mil, riz, niébé	
Sources de Revenus	Vente bétail ; vente céréales et coton, vente PFNL ; travail agricole (P et TP), exode et transferts (P et TP)	
Bétail	TP et P : volailles ; ovins, caprins M et N : Bovins, ovins, caprins ; volailles, Ânes	
Les principaux chocs	Retard de paiement du coton Chute des ventes d'anacarde Baisse prix du coton Inondation Epizootie Réduction de la production des fruits (attaques Ravageurs des fruits)	

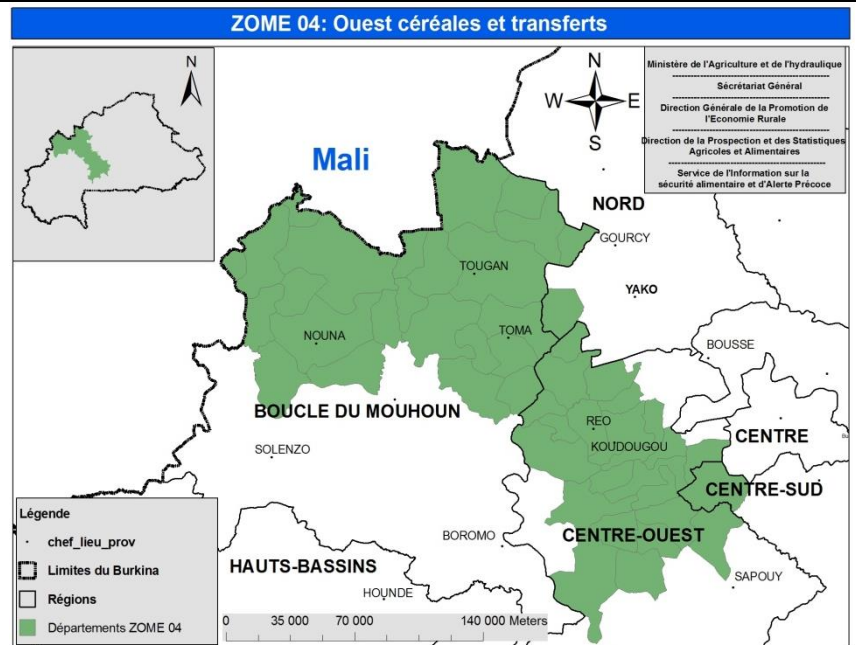
ZME3 : Ouest coton et céréales

Principales productions	Coton ; sésame, arachide, maïs, sorgho, mil, riz
Sources de Revenus	P et TP : vente bois/charbon/fourrage, vente PFNL, vente volaille ; travail agricole M et N : <u>Vente céréales</u>
Bétail	P et TP : Volaille, caprins, ânes M et N : Bovins, ovins, caprins ; volailles, Ânes ; porcs
Les principaux chocs	Destruction de cultures par les animaux sauvages (Eléphants) Retard paiement coton Hausse des prix des aliments/intrants agricoles/carburant Epizooties Vents violents Inondation



ZME4 : Ouest céréales et transferts

Principales productions	Sorgho, mil, niébé; maïs Arachide, Niébé, sésame; fonio
Sources de Revenus	P et TP: vente céréales, vente culture de rente ; vente de bois/charbon; exodes/transferts ; ventes PFNL, travail agricole/MO M et P: vente céréales, vente culture de rente ; <u>exodes/transfert : petit</u>
Bétail	P et TP: Volaille, caprins, porcs M et N : Bovins, ovins, caprins ; volailles, ânes; porcs
Les principaux chocs	Oiseaux granivore Secheresse Inondations Hausse des prix des aliments/intrants agricoles/carburant



ZONE 04: Ouest céréales et transferts



ZME5 : Plateau central Céréales et maraîchage

Principales productions	Sorgho, mil, niébé, riz, arachide; voandzou, maraîchage	
Sources de Revenus	P et TP: vente volaille, vente céréales, vente produits de rente; vente PFNL; travail agricole, orpaillage, vente bois/charbon M et N: vente bétail et volaille; vente céréales et rente, vente produits maraîchers; transferts; orpaillage	
Bétail	P et TP: volaille; caprins, ovins, âne M et N: bovins, caprins, ovins, volaille, ânes	
Les principaux chocs	Epizooties Secheresse (déficit de pluie) Inondation Hausse des prix des céréales	

ZME6 : Péri urbain de Ouagadougou

Principales productions	Sorgho, mil, niébé, maïs, arachide, maraîchage	
Sources de Revenus	P et TP : vente volaille, vente bétail, vente produits maraîchers ; vente PFNL ; vente agrégat/sable M et N : Vente bétail ; vente céréales /rente ;	
Bétail	P et TP: volaille, caprins; ovins, âne M et N : bovins, caprins, ovins, Volaille ; âne	
Les principaux chocs	Epizooties Hausse des prix dans denrées alimentaires, des intrants agricoles, du carburant Effondrement prix des produits maraîchers Sécheresse (déficit pluviométrique)	

ZME7 : Nord et Est bétail et céréales

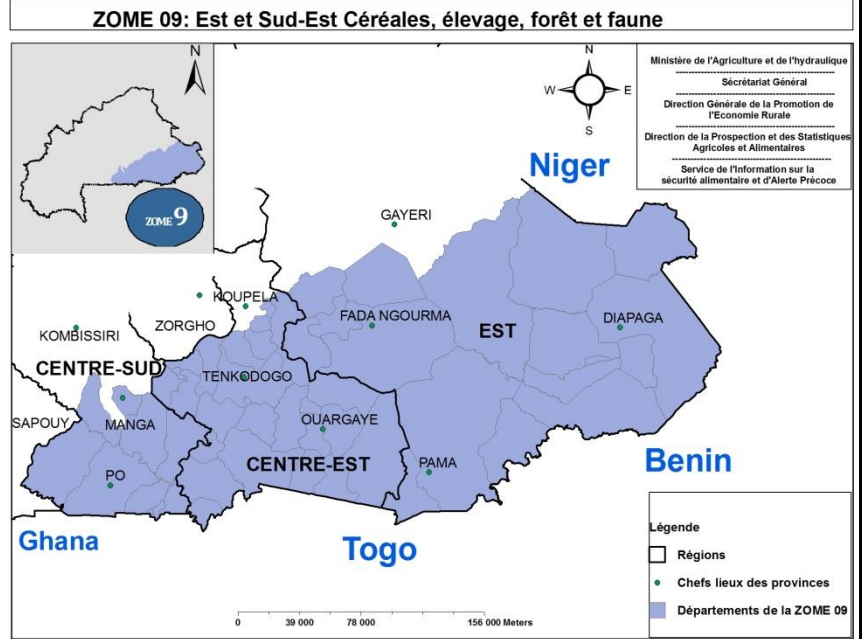
Principales productions	Mil, sorgho, niébé, arachide	
Sources de Revenus	P et TP : travail local, vente produits rentes, vente du bois, exode ; transfert ; orpaillage M et N : vente du bétail, volaille, production de rente, petit commerce, transferts	
Bétail	P et TP : caprins, ovins ; volaille M et N : bovins, ovins, caprins, volaille, ânes	
Les principaux chocs	Sécheresse Mortalité des animaux	

ZME8 : Nord Elevage transhumant et mil

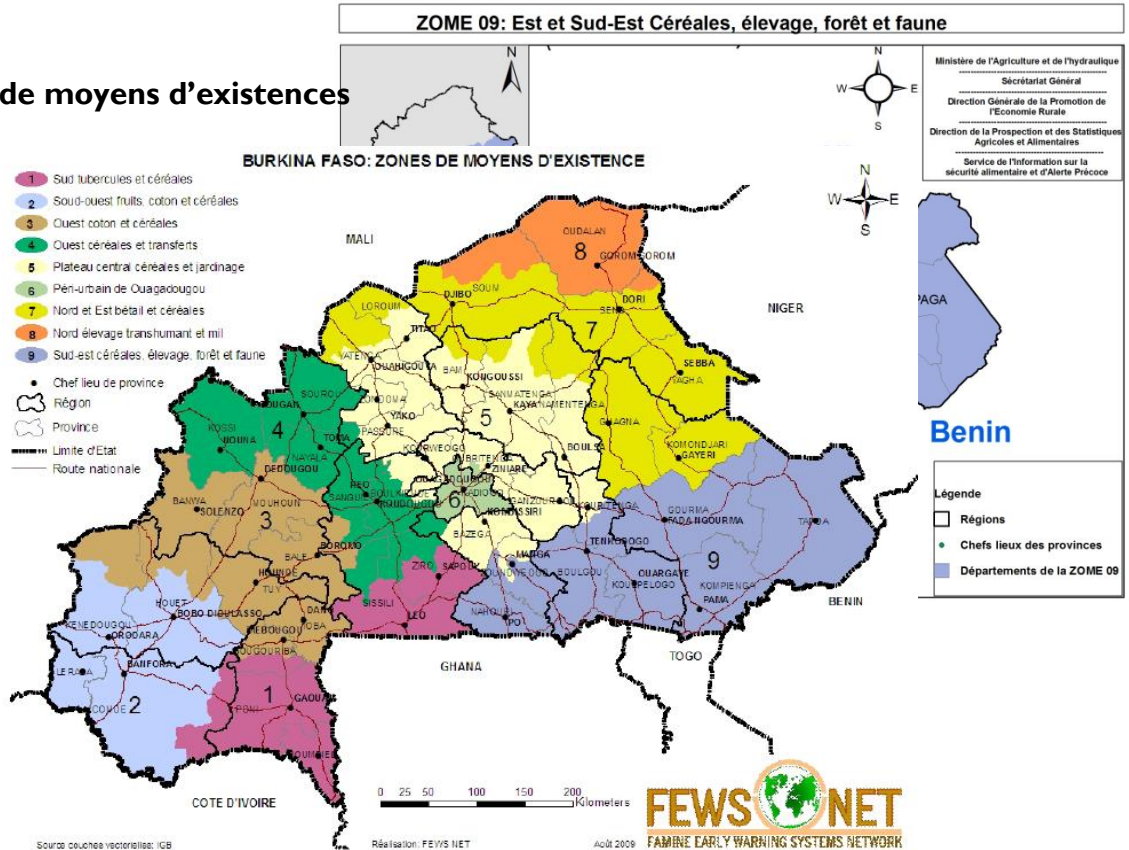
Principales productions	Mil, sorgho, niébé	
Sources de Revenus	P et TP : vente de lait, vente de bois, orpaillage, travail agricole/garde des animaux, vente du bétail et volaille M et N : vente du bétail ; volaille, petit commerce, vente culture de rente	
Bétail	P et TP : bovins, ovins, caprins, volaille, ânes M et N : bovins, chameaux, caprins, ovins, volaille, ânes	
Les principaux chocs	Sécheresse Manque d'eau Epizooties Vents violents Hausse des prix des denrées de base	

ZME9 : Est et Sud-est céréale, forêt et faune

Principales productions	Sorgho, mil, maïs, coton; niébé, arachide, sésame, riz
Sources de Revenus	P et TP: vente du bétail, vente volaille, vente céréales/rente travail agricole, vente PFNL M et N : vente du bétail, vente volaille, vente céréales/rente ;
Bétail	P et TP: caprins, ovins; volaille, porcs M et N : bovins, caprins, ovins, volaille, porcs, ânes
Les principaux chocs	Epizooties Vents violents Inondation



Carte des zones de moyens d'existences



II- LES SCENARIOS DEVELOPPES

Les scenarii ci-dessous ont été formulés par les participants en se basant sur la projection des prix des céréales issue de la modélisation des prix pour la période **d'Octobre 2014 à Mars 2015** (DGESS/MASA). Il ressort de cette modélisation une baisse des prix des principales denrées (mil, sorgho, maïs) jusqu'en fin décembre puis une légère hausse jusqu'en fin mars. Globalement l'évolution des prix restera quasi stable durant **la période couverte par l'analyse (Octobre 2014 à Février 2015)**. Au niveau des ressources animales, une projection a été faite en tenant compte des paramètres suivants (l'évolution des prix des mois d'Août et Septembre, l'évolution du pâturage dans certaines ZME, ..)

Au regard de ce qui précède, les participants ont procédé aux scénarii suivants par ZME et pour la période allant de Octobre 2014 à Février 2015 (**période d'analyse couverte par celui du Cadre Harmonisé**) :

Pour la ZME 1 à 3 :

- Une légère stabilisation du prix moyen des denrées bases de 5% durant la période d'analyse (Oct. 14 à Février 15) dans les zones de production (ZME 1-3) par rapport au prix moyen de Juillet à Septembre 2014 ;
- Une hausse des prix des bovins de 10% et une quasi stabilité des prix des ovins et des caprins (+5%).

Pour les ZME 4 à 5 :

- Une augmentation du prix moyen des denrées de base de 10% durant la période d'analyse (Oct. 14 à Février 15) dans les zones de consommation par rapport au prix moyen de Juillet à Septembre 2014 ;
- Une hausse des prix des bovins de 10% et une quasi stabilité pour les petits ruminants Ovins et caprins (+5%).

Pour les ZME 6 à 8 :

- Une augmentation du prix moyen des denrées de base de 15% durant la période d'analyse (Oct. 14 à Février 15) dans les zones de consommation par rapport au prix moyen de Oct.13 à Janvier 2014
- Pour les animaux, on notera une stabilité des prix des bovins et caprins et une baisse de 10% des prix des bovins.

Pour les ZME 9

- Une augmentation du prix moyen des denrées de base de 10% durant la période d'analyse (Oct. 14 à Février 15) dans les zones de consommation par rapport au prix moyen de Juillet à Septembre 2014
- Pour les animaux une hausse des prix des bovins de 10%, une quasi stabilité des prix des caprins et une baisse de 10% des prix des ovins.

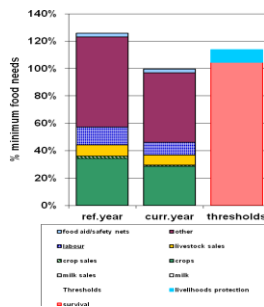
III- RESUME DES RESULTATS PAR RAPPORT AUX DEUX SEUILS

- Malgré une production agricole relativement proche de la situation de référence, on constate une baisse du pouvoir d'achat de ménages très pauvres imputable à la hausse des prix des denrées de base (Sorgho). Notons que dans cette province à dominance agropastorale, il y a une détérioration des termes de l'échange bétail/céréales. En effet, par rapport à la situation de référence, le prix moyen de la céréale de base a augmenté de 15% contre une stabilité des prix des bovins et caprins et une baisse de 10% des prix des ovins.

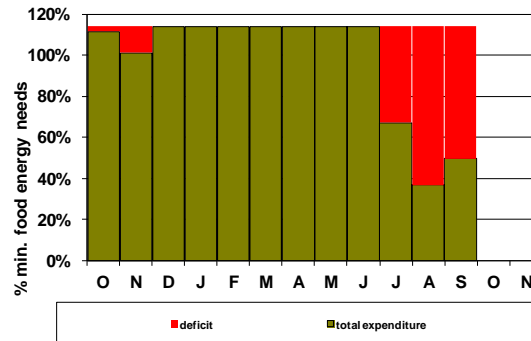
Région	Province	Déficit de survie	Déficit de protection ME	Déficit total	GSE
Sahel	Soum	5%	9%	14%	TP

IV- SAISONNALITE DES DEFICITS

SOM ZME 8 TP



Période du déficit



La consommation alimentaire sans déficit ne dure que 7 mois. Il faut noter qu'il y a déjà un déficit enregistré au début de l'année de consommation en Octobre et en Novembre 2014. A partir de Juillet commence le déficit qui s'étale jusqu'au mois de septembre 2015. Ce qui correspond à toute la période de soudure et ce jusqu'à la prochaine récolte agricole. A partir de cette période, ces ménages vont dépendre du marché pour leurs besoins alimentaires. Malheureusement, avec la baisse de leur pouvoir d'achat combiné à la hausse des prix, cette situation nécessitera une réponse d'urgence.

V- OPTIONS DES REPONSES/RECOMMANDATIONS

Provinces avec déficit :

La mise en œuvre du plan de réponse 2014/2015 permettra d'atténuer les effets des déficits constatés.

Provinces avec détérioration de la situation alimentaire :

1. Des renforcements des moyens d'existence sont nécessaires (programme de développement en cours ou à développer dans ces zones avec une intégration des Pauvres et Très pauvres dans l'intervention)
2. Renforcement de la surveillance de la situation alimentaire dans ces provinces

Toutes ces actions devront être inscrites le plan de résilience et de soutien aux populations vulnérables afin de faciliter la coordination, le suivi et la capitalisation des actions.

CONCLUSION

L'analyse des résultats HEA a montré qu'une province (Soum) sur les 45 est en déficit de survie et de protection de moyen d'existence. A cela s'ajoutent 28 provinces dont les ménages très pauvres et pauvres verront leur situation alimentaire se dégrader.

Cette dégradation serait imputable à :

1. Une baisse de la production agricole dans certaines provinces
2. Une baisse du pouvoir d'achat des ménages imputable à la baisse de revenu agricole et ou de la vente du bétail combinée à la hausse des prix des denrées de base.

L'analyse du Cadre Harmonisé du CILSS permettra d'estimer ces populations vulnérables en tenant compte d'autres indicateurs.

L'amélioration de la situation alimentaire des ménages est observée dans près de 16 provinces du pays réparties dans l'ensemble des ZME. Cette amélioration est imputable à l'augmentation des revenus tirés de la vente des produits de rente principalement le coton, le sésame, l'arachide, le maïs et le niébé.

Le MASA/DGESS/SAP a procédé à travers la mission conjointe de Septembre 2014 à la collecte de données de certains paramètres clés concernant les cultures maraîchères de contre saison.

ANNEXE : 7.1- Tableau récapitulatif des résultats :

Pays	LZ Code	Provinces	Groupe de richesse	% Population	Période de Déficit	Déficit de Survie	Déficit de Protection (%Kcal)
	ZME8	SOUM	TP	20%	Oct-Nov 2013 Juin à Sept 2014	5%	9%