



# **Atlas des informations de l'Analyse de l'Économie de Ménage (AEM) Principaux résultats, Version 2014**

**Session de Sensibilisation aux Décideurs**

**Dakar – 22 Septembre 2015**

# Contenu de la Présentation

1. Vue d'ensemble de l'Atlas
2. Les principaux thèmes de l'Atlas
3. La couverture géographique HEA au Sahel
4. Thème 1: Dépendance aux marchés
5. Thème 2: Revenus tirés de la production agricole
6. Thème 3: Possessions de bétail et revenus
7. Thème 4: Revenus tirés du travail occasionnel et auto-emploi
8. Thème 5: Dépenses alimentaires
9. Thème 6: Catégorisation socio-économique
10. Thème 7: Principaux risques liés à l'Agriculture et Elevage
11. Thème 8: Principales stratégies d'adaptation en mauvaise année
12. Utilisations des Résultats

# L'Atlas: Qu'est ce que c'est?

L'Atlas cherche à dégager les *caractéristiques géographiques* de l'information de l'AEM dans l'ensemble du Sahel autour de plusieurs thèmes clé. L'idée est de déterminer si *une approche visuelle peut enrichir notre analyse des données*.

Cet Atlas est une version révisée de l'Atlas préliminaire de 2013. Il fournit une analyse consolidée de 68 profils de référence réalisés à travers le Sahel depuis 2007 par Save the Children et ses partenaires. L'Atlas sera mis à jour en 2016.

*Les tendances issues de cet Atlas devraient influencer la formulation des politiques de développement rural et de protection sociale au Sahel.*

# L'Atlas: Qu'est ce que c'est?

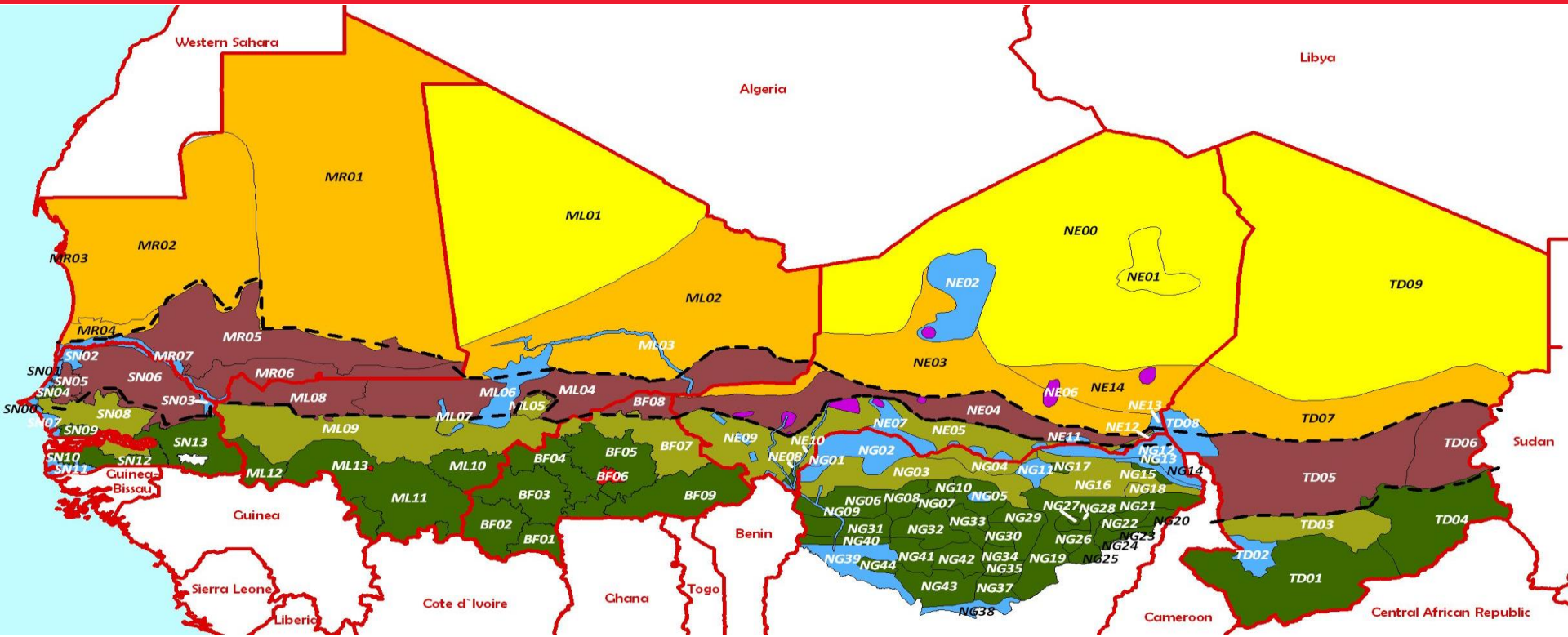
L'Atlas couvre plusieurs thèmes, parmi lesquels figurent:

- ❑ la consommation de la nourriture achetée avec les revenus en numéraire
- ❑ les dépenses des ménages
- ❑ l'importance des animaux
- ❑ les rendements des cultures vivrières et des cultures de rente



- ❑ les risques associés à la production agricole et à l'élevage,
- ❑ les stratégies d'adaptation développées lors des mauvaises années

# Le SAHEL: Une vaste zone agro-écologique



- Desert
- Pastorale
- Agro-pastorale
- Agriculture Pluviale (Sahélienne)

- Autre Agriculture
- Culture irriguées/Lac
- Migration – Niger
- Urbain/Peri-Urbain



# Couverture géographique des profils HEA

(Octobre 2014)

Pays	Nbre de baseline
	9 (Couverture complète)
Burkina Faso	
Tchad	13
Mali	11
Mauritanie	6
Niger	18
Nigéria	5
Sénégal	6



**Sahel**

**68 Baselines**

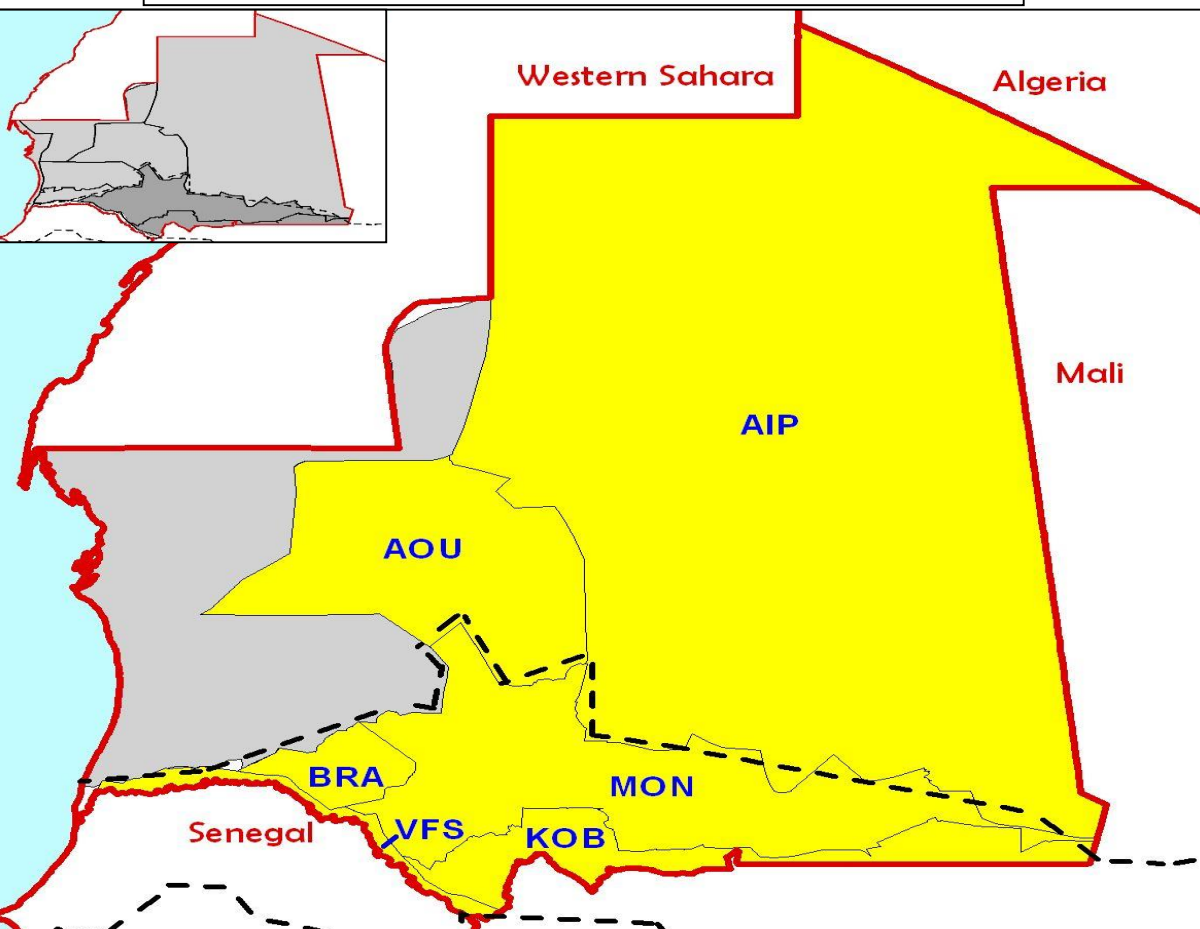


**Save the Children**



# Exemple – couverture en Mauritanie


## MAURITANIA – HEA BASELINE COVERAGE



 Livelihoods Zones with full baselines

Grey-shading (see main map and inset) indicates livelihood zones that are part of the following general Sahelian zones:

 Pastoral

 Agro-pastoral

 Rainfed agriculture (Sahelian)

-- Dotted lines indicate boundaries between these three general zones.



**Save the Children**



# Les thèmes

## Les tendances et les recommandations

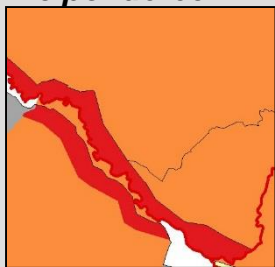


# Dépendance du marché pour la nourriture

(%kcal consommé issus de l'achat)

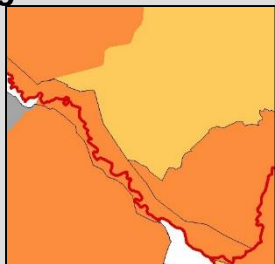
**Moyenne pondérée**

Détail



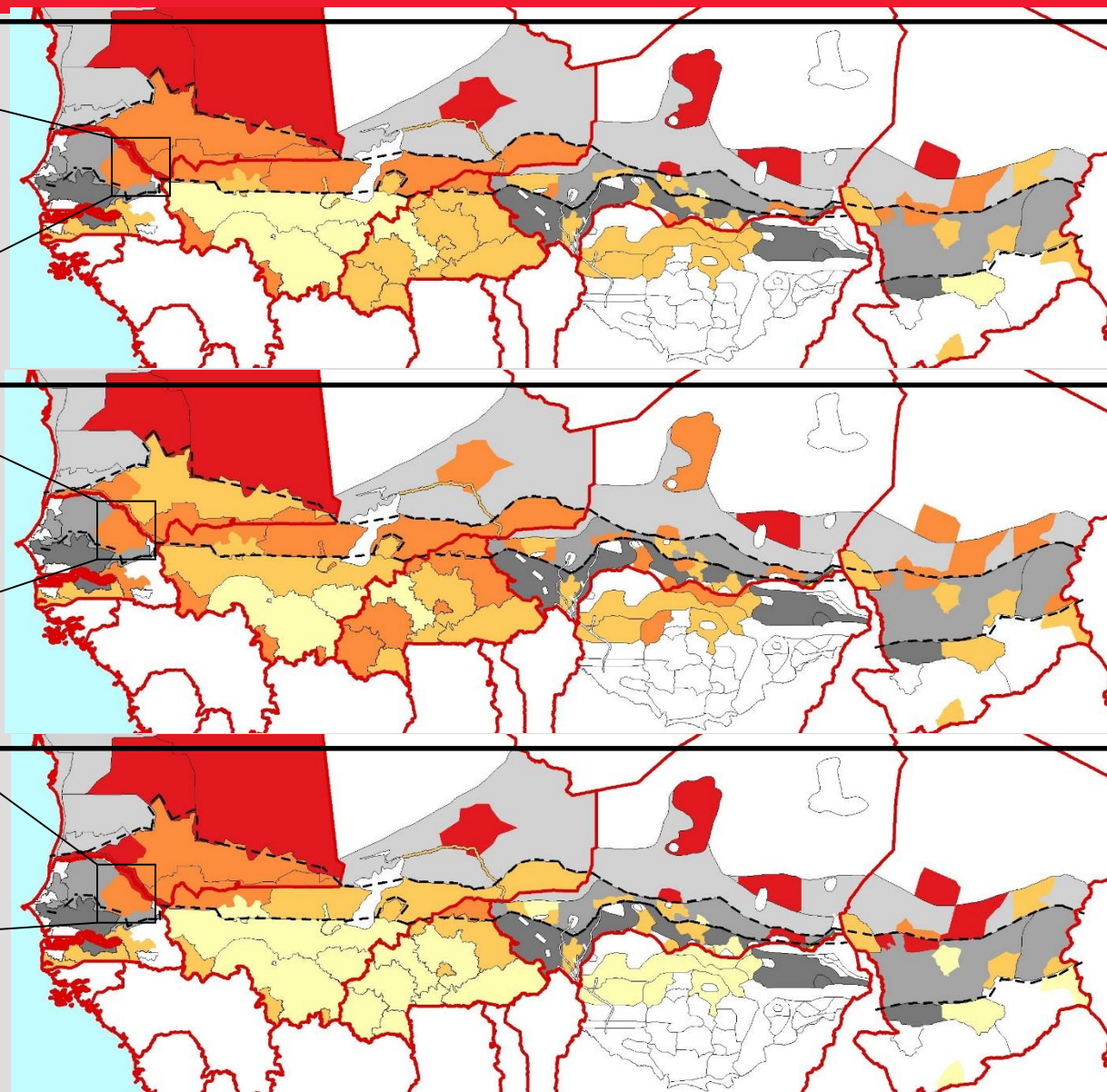
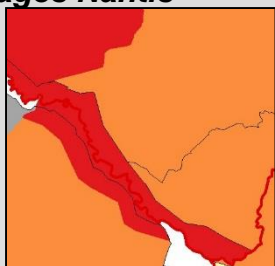
**Ménages Très Pauvres**

Détail



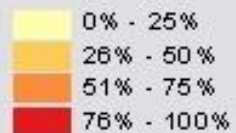
**Ménages Nantis**

Détail



## Legende

%kcal Achats



# Dépendance du marché

## Tendances:

- 50% des ménages ruraux au Sahel dépend du marché à au moins 50% pour leur alimentation;
- A l'exception des zones pastorales, les ménages les plus pauvres dépendent du marché pour leur alimentation plus que les ménages riches ;
- Contrairement à la perception générale, les ménages pastoraux dépendent beaucoup plus du marché pour leur nourriture que des produits dérivés de leur cheptel (Viande et Lait).



## Recommandation:

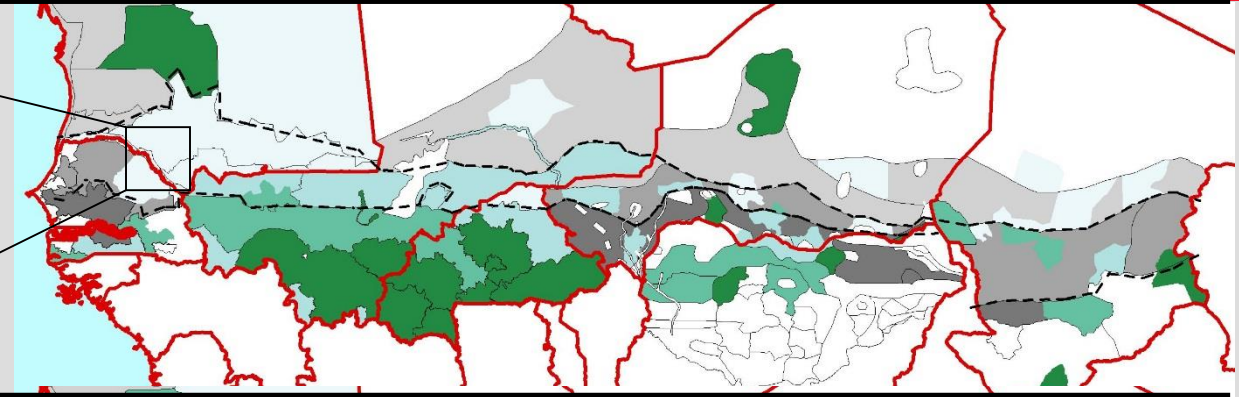
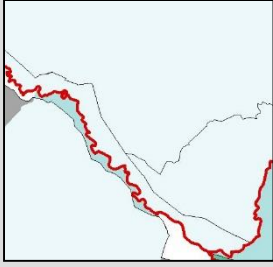
Les politiques et programmes devront veiller à bien équilibrer les investissements visant à booster la production céréalière (qui pourraient profiter plus aux nantis qui ont plus de terres) avec l'accroissement des sources de revenus non agricoles.



# Revenu total issu de la production agricole (culture vivrière et de rente) (%2100 kcals par pers/jour)

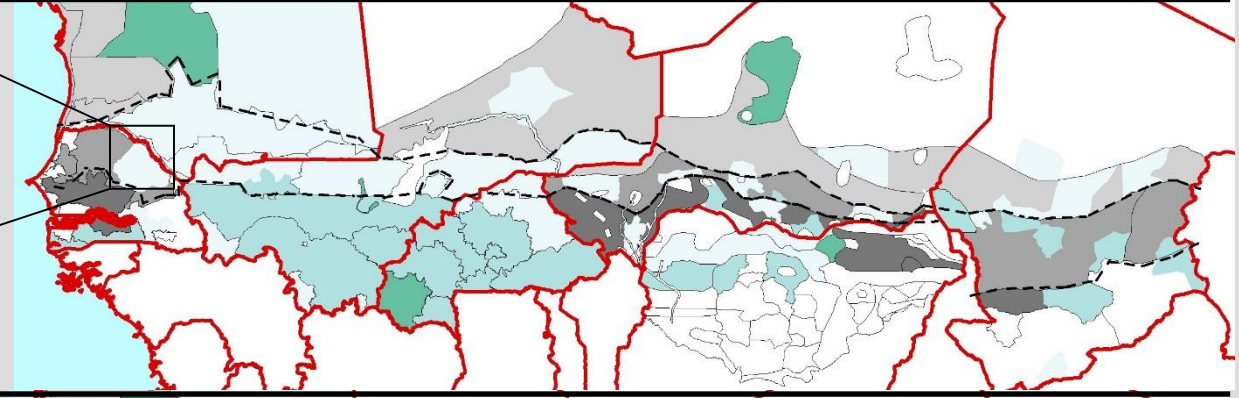
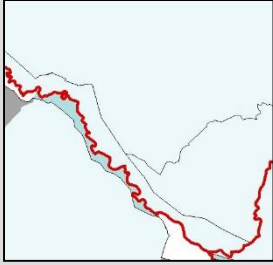
## Moyenne pondérée

Détail



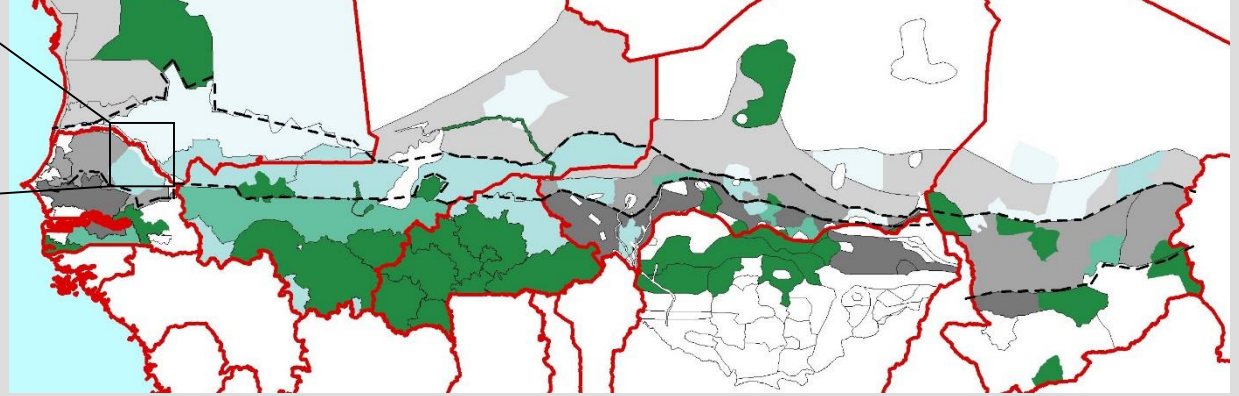
## Ménages Très Pauvres

Détail



## Ménages Nantis

Détail



### Legende

%kcal

- 0% - 50%
- 51% - 100%
- 101% - 150%
- >150%

# Revenu total issu de la production agricole (culture vivrière et de rente) (%2100 kcals par pers/jour)

## **Tendances:**

- Des revenus de la production agricole sont limités au Nord (à quelques exceptions près) et presque inexistants en zones pastorales;
- Les ménages très pauvres ont généralement des revenus tirés de la production agricole très limités à l'exception de certaines zones;
- Bien que les revenus de la production agricole soient très limités pour les ménages très pauvres, ils permettent néanmoins de rembourser les prêts contractés pendant la période de soudure.

## **Recommandations:**

- Essayer de diminuer l'accumulation de dettes en période de soudure: le warrantage peut être une option selon le contexte. Néanmoins, pour faire face aux besoins en nourriture immédiats, le warrantage devrait être accompagné par des distributions de vivres et de cash;
- Afin d'améliorer la productivité des ménages très pauvres, il est fondamentale de faciliter l'accès à la terre et à l'irrigation qui sont des obstacles majeurs pour les ménages très pauvres (dans la plupart des zones)



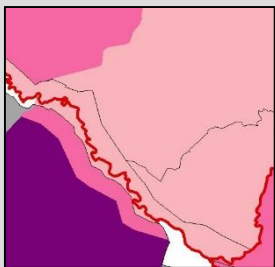


# Possession d'Ovins et Caprins

(Petits ruminants par ménage)

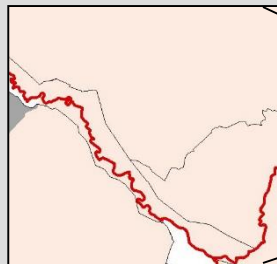
*Moyenne pondérée*

Détail



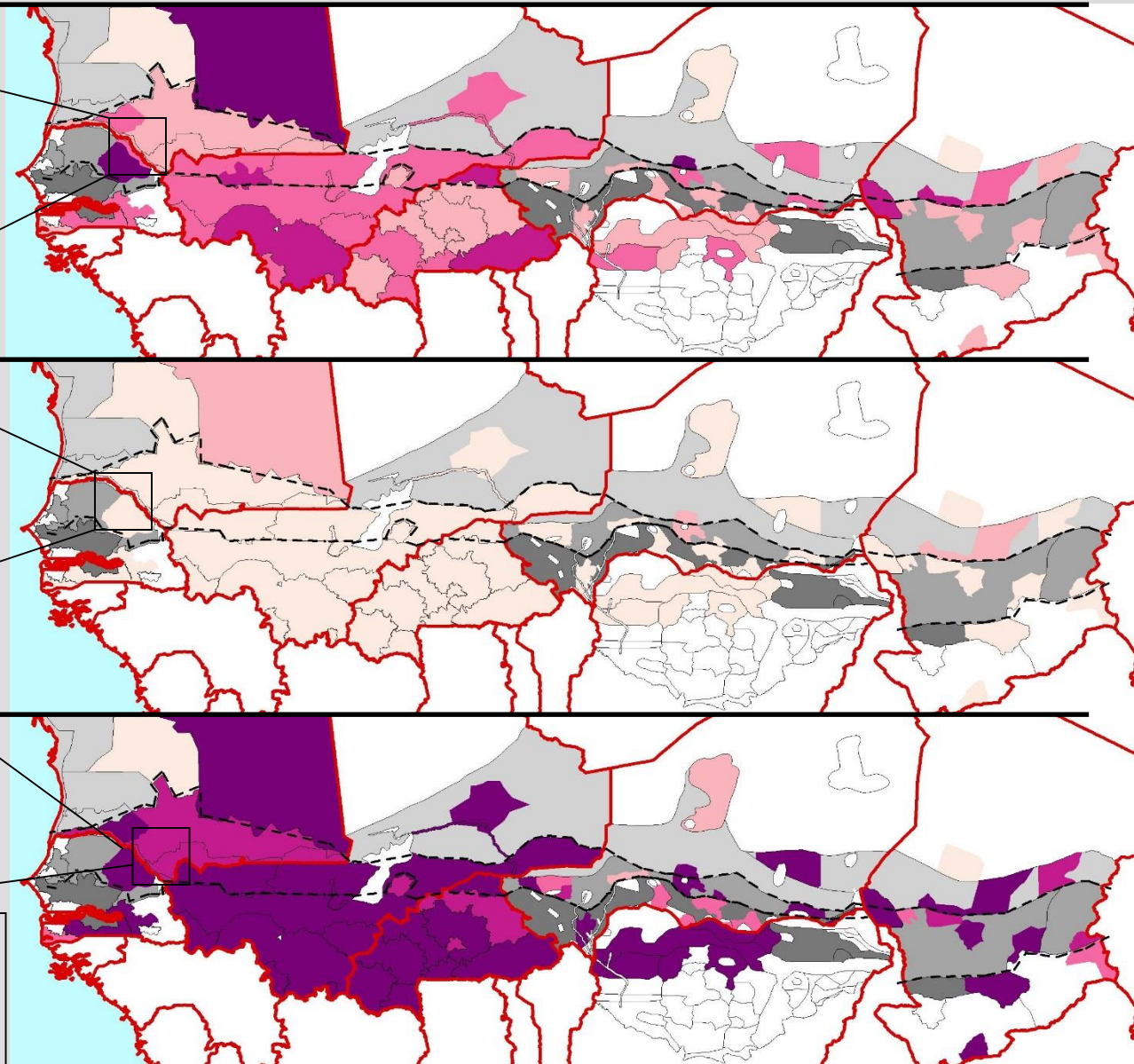
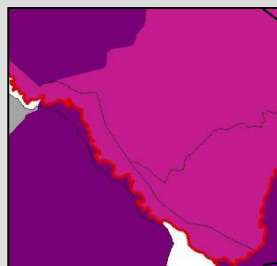
*Ménages très Pauvres*

Détail



*Ménages Nantis*

Détail



**Legende**

Nbr de têtes de petits ruminants par ménages



# Possession d'Ovins et Caprins

(Petits ruminants par ménage)

## **Tendances:**

- A l'image des gros ruminants, la quasi-totalité des petits ruminants (au moins 70%) est détenue par les Moyens et les Nantis;
- Même si les ménages très pauvres ont tendance à avoir un minimum de petits ruminants avec une à deux femelles, les pressions occasionnées par la fréquence des chocs les obligent souvent à déstocker ou parfois à décapitaliser pour faire face aux dépenses essentielles;
- Dans les zones pastorales même les ménages très pauvres possèdent au moins 11 à 20 têtes.

## **Recommandations:**

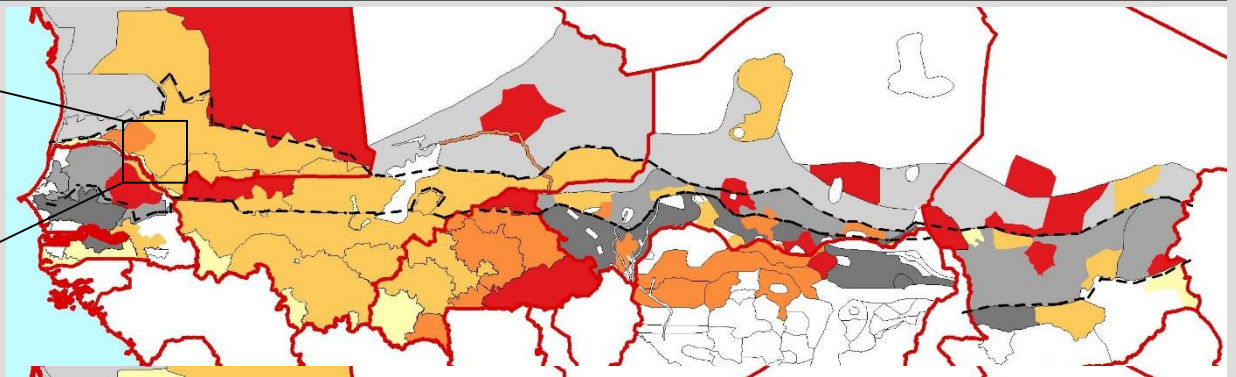
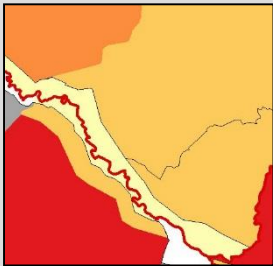
- Les actions des gouvernements et agences visant à promouvoir l'élevage des petits ruminants sont louables, mais gagneraient à être accompagnées par des appuis permanents en services vétérinaires, l'amélioration de l'accès à l'eau pour l'abreuvement mais aussi l'appui en aliments de bétail surtout durant la soudure pastorale.

# Revenu total issu du cheptel (Nourriture+monétaire)

(%2100 kcals par pers/jour)

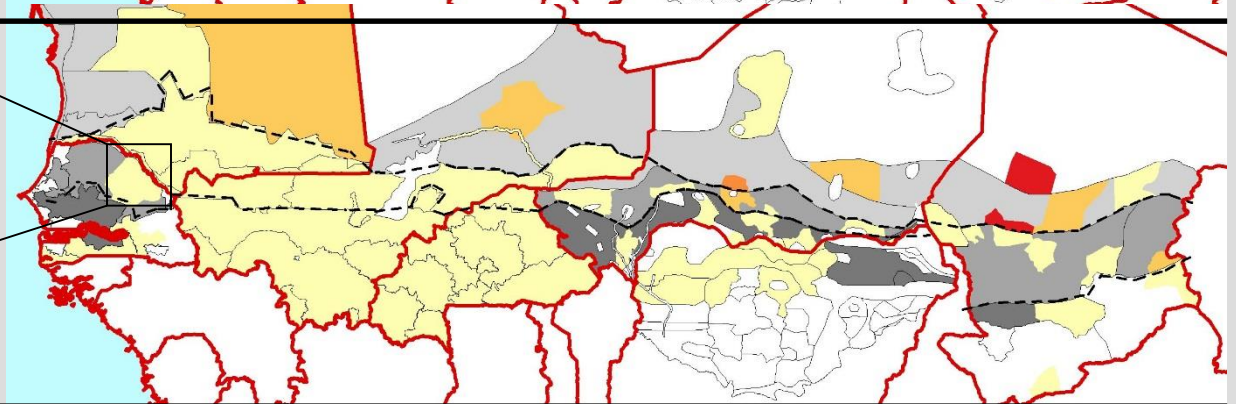
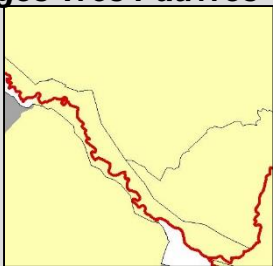
## Moyenne pondérée

Detail



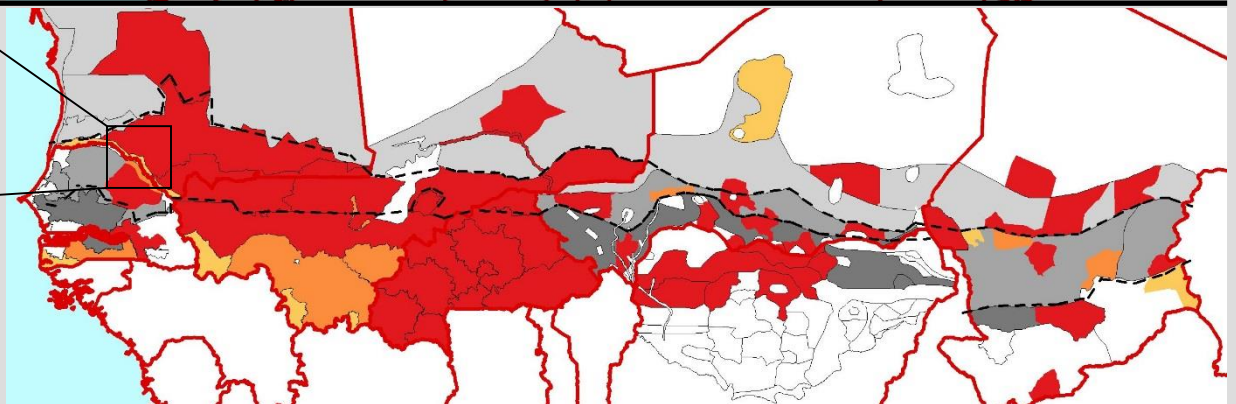
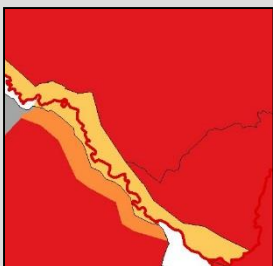
## Ménages Très Pauvres

Detail



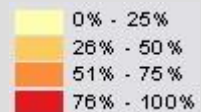
## Ménages Nantis

Detail



### Legende

%kcal





# Revenu total tiré du cheptel (Nourriture+monétaire)

(%2100 kcals par pers/jour)

## **Tendances:**

- En zones pastorales tout comme en zones agricoles, le bétail est l'une des principales sources de revenus des ménages nantis, mais aussi des ménages pauvres et très pauvres qui gagnent l'essentiel de leur revenu dans le gardiennage des animaux;
- L'insuffisance de la disponibilité de fourrage entrave l'augmentation de la taille du cheptel;
- La zone de Salale au nord du Tchad apparaît comme une exception avec les ménages très pauvres qui obtiennent plus 75% de nourriture et de revenus à partir de l'élevage grâce à la vente du bétail et des produits dérivés;
- Pour les ménages très pauvres des zones agropastorales qui dépendent essentiellement du travail agricole et de l'auto emploi, la vente du peu de bétail qu'ils ont constitue la première alternative en période de mauvaise production;



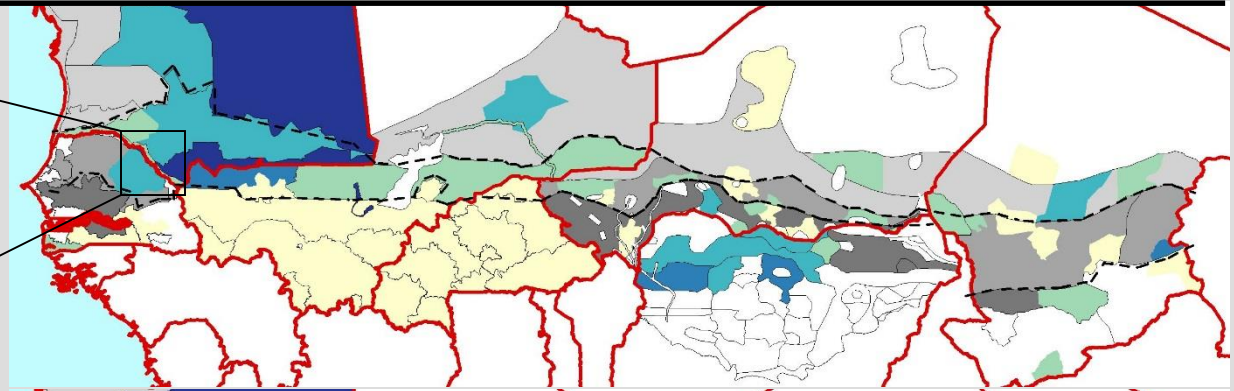
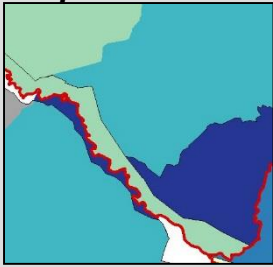
## **Recommandations:**

- L'élevage est une voie pour sortir de la pauvreté. Comme suggéré dans la diapositive précédente, il est toutefois recommandé d'articuler les investissements avec le marché et la promotion de la production fourragère ainsi que l'appui en produits vétérinaires.

# Revenu tire du travail journalier (USD par personne/an)

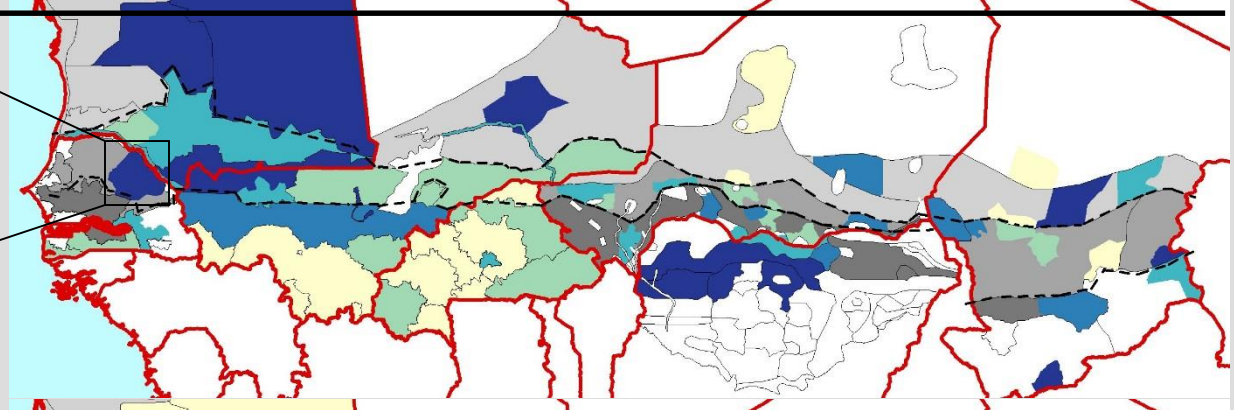
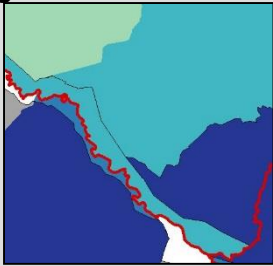
## Moyenne pondérée

Détail



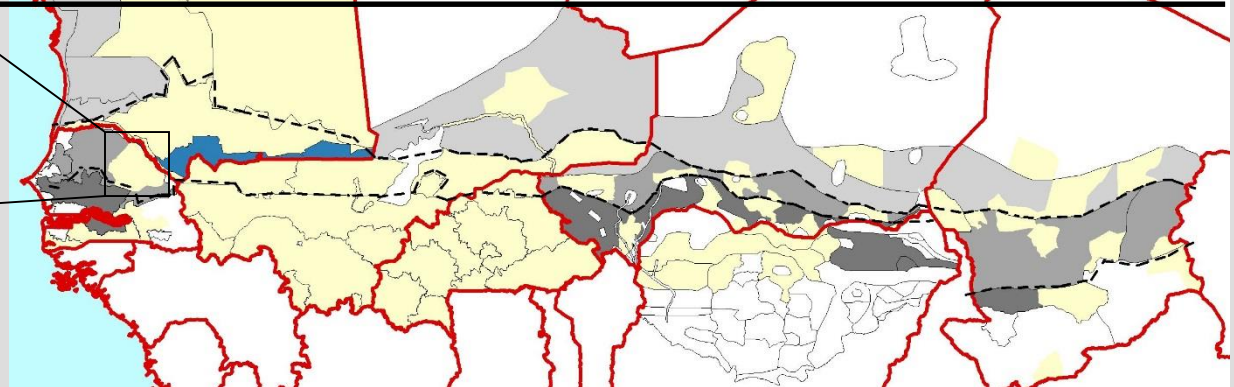
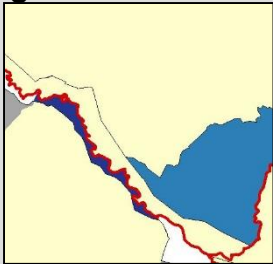
## Ménages Très Pauvres

Détail



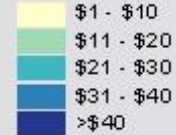
## Ménages Nantis

Détail



### Legende

USD par personne et par an





# Revenu tiré du travail journalier

(USD par personne/an)

## **Tendances:**

- Le travail journalier est caractéristique des ménages très pauvres et pauvres. L'offre de travail est assurée par les ménages nantis/moyen de la communauté ou des zones voisines;
- La première source de revenu des ménages les plus pauvres est incontestablement le travail journalier.
- Dans les zones pastorales et agropastorales, les ménages dépendent plus des revenus du travail journalier dû à la forte monétisation de l'économie dans ces zones ainsi qu'à la forte dépendance des très pauvres sur les nantis;

## **Recommandations:**

- Les programmes et politiques devraient aider les ménages très pauvres à augmenter les revenus tirés de l'auto emploi, par exemple: à travers la valorisation des métiers journaliers (formation sur les techniques de collecte de miel, de la gomme arabique etc..), ou les appuyer en matériel de bonne qualité, ce qui pourrait permettre à ces derniers de sécuriser leur principale source de revenu.
- Les politiques pourraient également considérer l'établissement d'un taux journalier "acceptable" (plaidoyer pour une augmentation et standardisation du taux?)

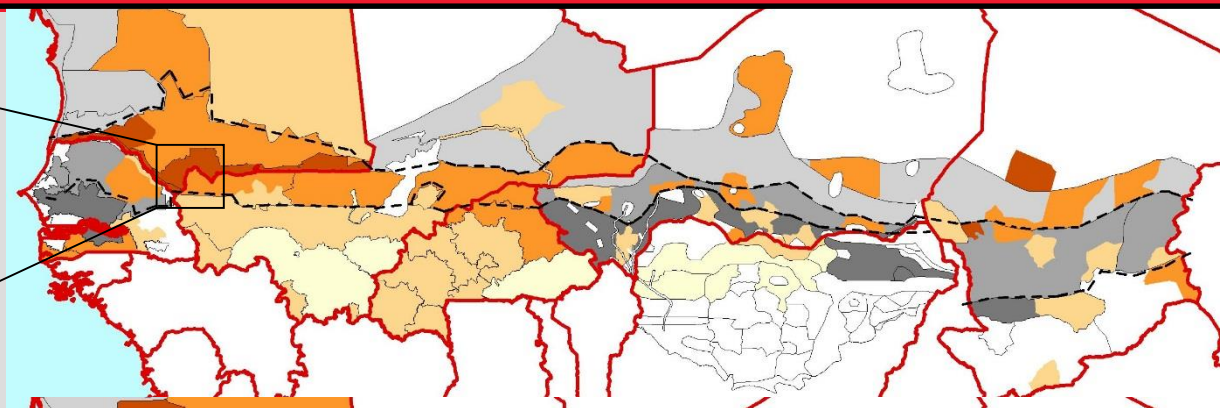
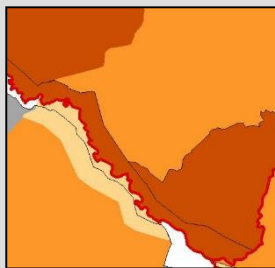


**Save the Children**

# Total Dépenses dédiées à l'alimentation (%Total dépenses en espèces)

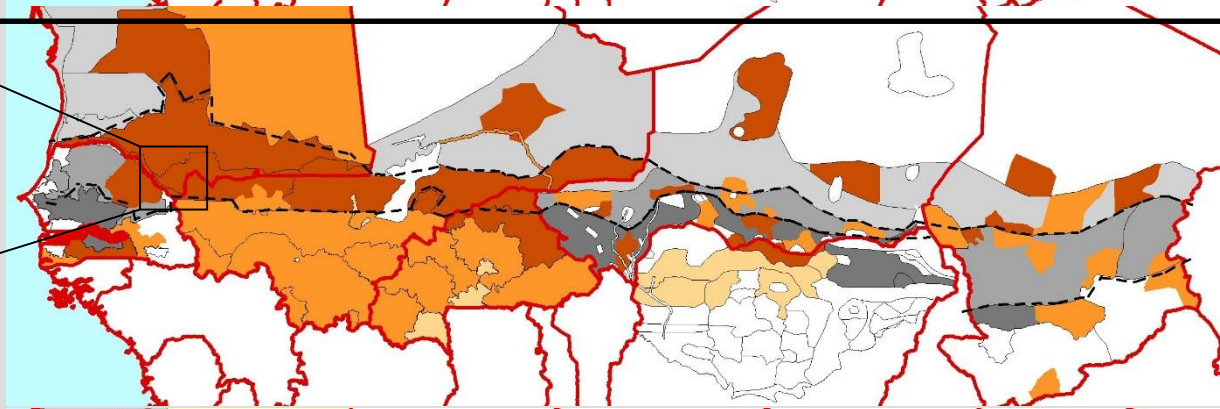
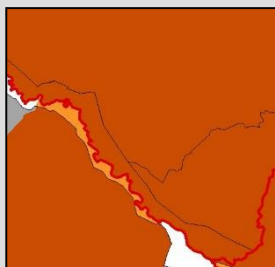
## Moyenne pondérée

Détail



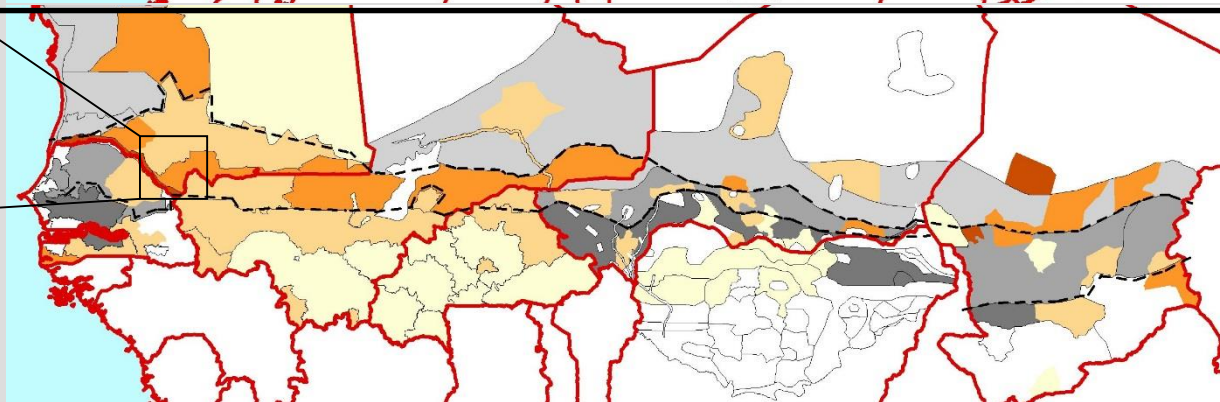
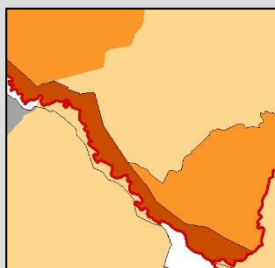
## Ménages Très Pauvres

Détail



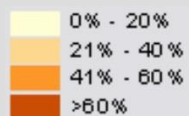
## Ménages Nantis

Détail



### Legende

% total des dépenses en espèce



# Total Dépenses dédiées à l'alimentation (%Total dépenses en espèces)

## Tendances:

- Dans les zones pastorales et agropastorales à faible production céréalière, les ménages très pauvres consacrent 40 à 60% de leurs dépenses à l'achat de denrées de base.
- En revanche, dans certaines zones agropastorales à dominance céréalière, la proportion élevée des paiements en nature expliquerait la faiblesse des dépenses dédiées à l'achat des céréales (environ 30%).
- Cependant, comme illustré sur la carte, c'est uniquement au Burkina où il a été constaté que, dans la majorité des zones, les ménages très pauvres consacrent plus de 60% de leur budget à l'achat de denrées de base.
- La variation des prix des céréales aurait un impact significatif sur la capacité des ménages les plus pauvres à accéder à l'alimentation et par conséquent sur leur sécurité alimentaire et nutritionnelle.



## Recommandations:

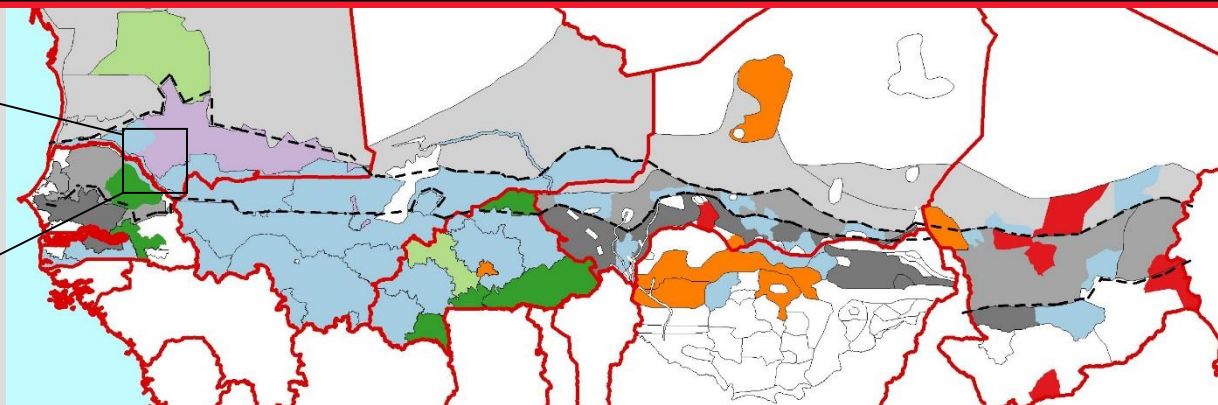
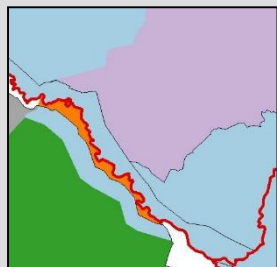
Les tendances soulignent l'importance de mettre en œuvre des activités destinées à augmenter les revenus des populations très pauvres afin de leur permettre d'avoir accès à une alimentation suffisante et de bonne qualité.



# Principaux Risques affectant l'Agriculture et l'Elevage

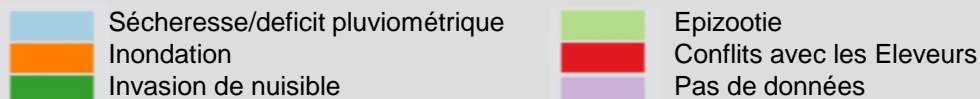
## Risques affectant Agriculture

Détail



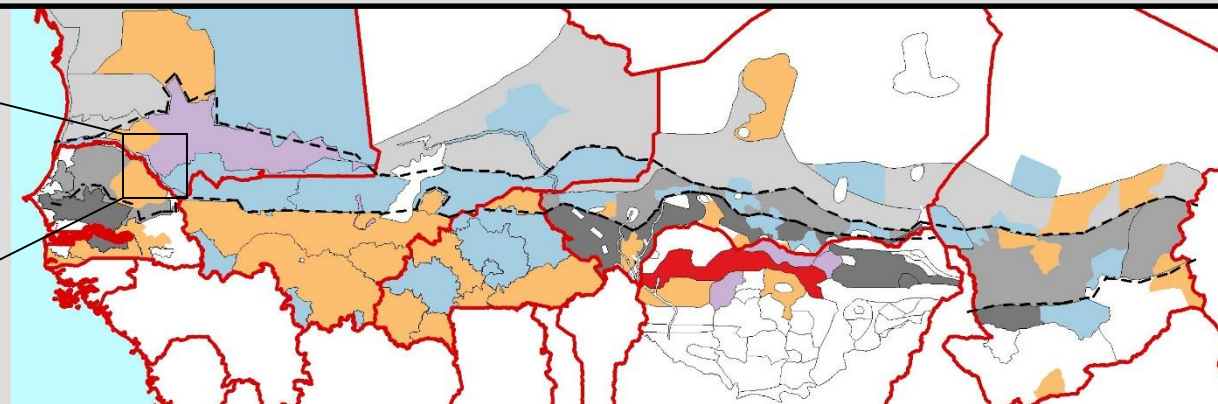
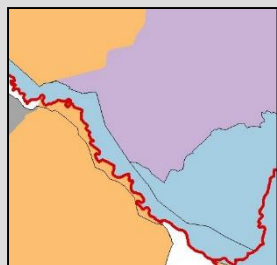
### Legende

Principaux risques (tells que perçus par les ménages ruraux)



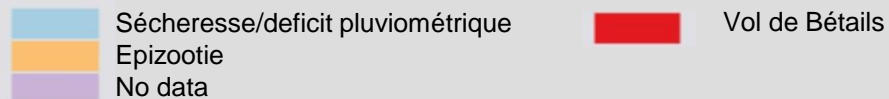
## Risques affectant l'Elevage

Détail



### Legende

Principaux risques (tells que perçus par les ménages)



# Principaux Risques affectant l'Agriculture et l'Elevage

## **Tendances:**

- Le risque de sécheresse est très répandu dans tout le Sahel, correspondant en quelque sorte au risque par défaut, en l'absence d'un autre risque spécifique associé à des conditions localisées (pour l'agriculture et l'élevage);
- Les ennemis des cultures tout comme les Epizooties sont considérés par les populations comme étant des risques majeurs dans les zones de forte production agricole et animalière;
- Les conflits entre éleveurs et agriculteurs ne sont pas souvent considérés comme les principaux risques associés à l'agriculture et à l'élevage; Ces risques sont plutôt localisés au Tchad et Nigeria. Toutefois, le risque de vol des animaux est très important.

## **Recommandations:**

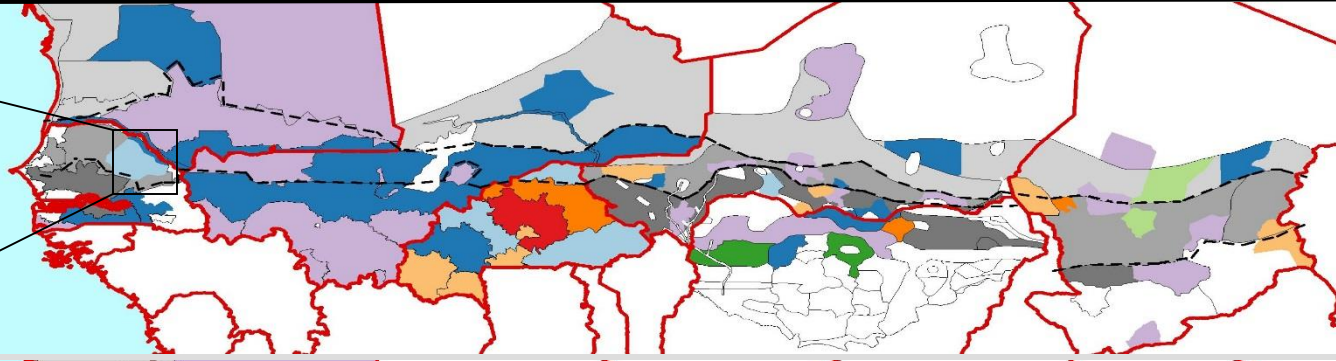
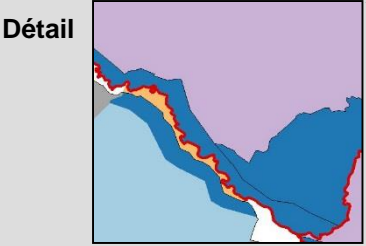
Les programmes pourraient aider les populations à travers des appuis en semence à cycle court ou de variétés adaptées à la sécheresse. Il ne faut cependant pas oublier l'importance des pesticides ainsi que la promotion des cultures fourragères qui pourraient aider les ménages à mitiger les conséquences des déficits hydriques;

**A noter:** *l'échec des cultures affectera tous les groupes de ménages socio-economiques (même si les pauvres n'ont pas accès à la terre et aux intrants, ils travaillent tout de même dans les champs des nantis afin de gagner d'argent)*

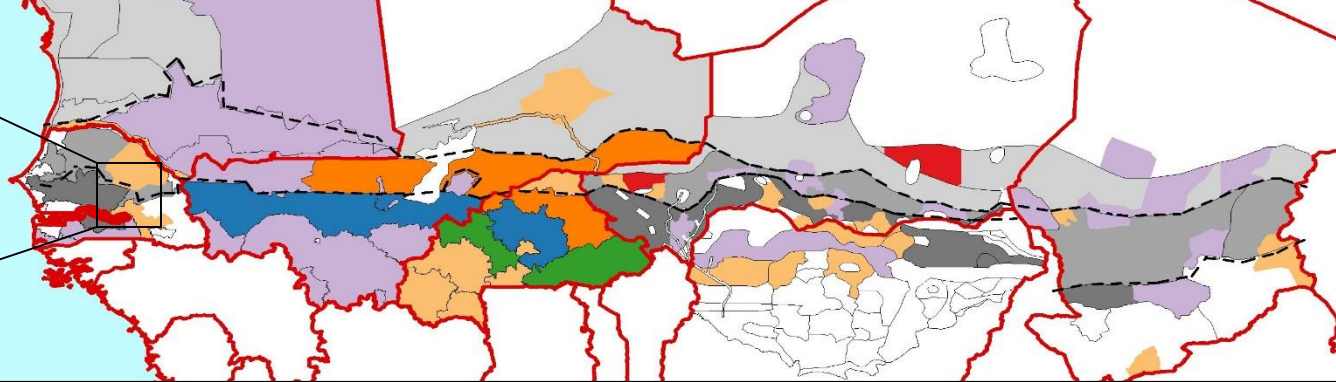
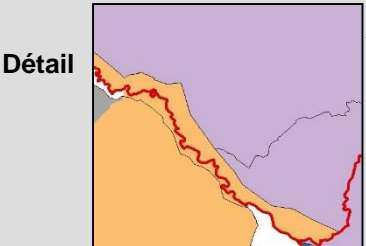


# Stratégies d'adaptation les plus importantes en mauvaise année

## Stratégies des Très Pauvres

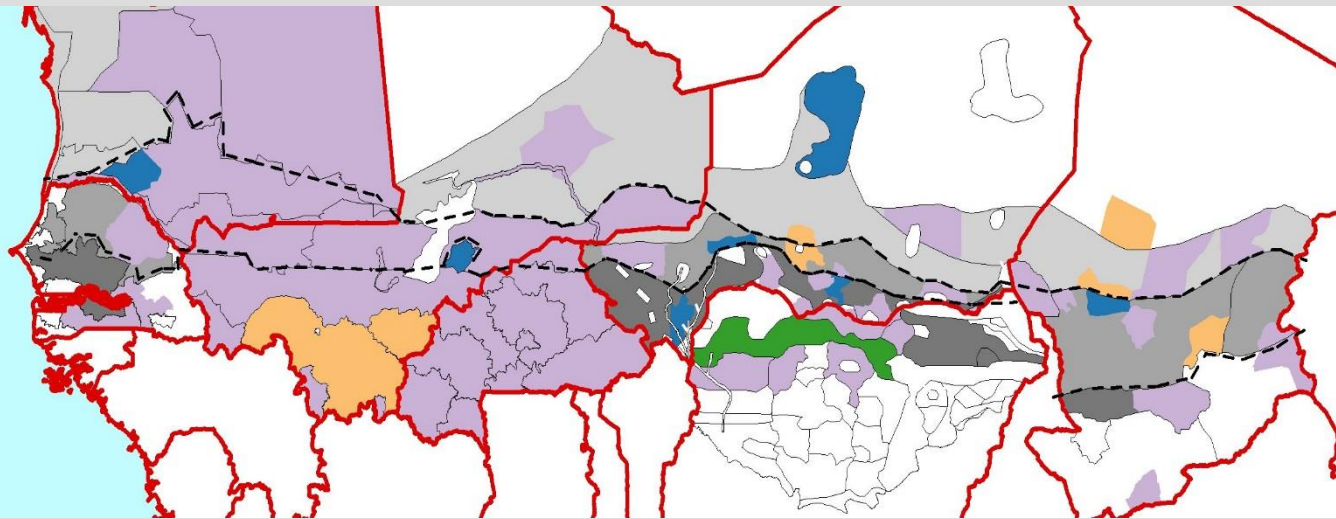


## Stratégies des Nantis



## Stratégies Générales

**Note:** Dans la plupart des zones de moyen d'existence, il a été demandé aux informateurs les stratégies développées par les très pauvres et celles développées par les Nantis (voir carte ci dessus). Dans d'autres cas, cette différenciation par GSE n'a pas été faite (voir carte de droite)



### Legend

- Vente de bétail
- Main d'oeuvre (locale)
- Main d'oeuvre (migration)
- Auto employ
- Commerce/Petit commerce
- Diversification des cultures
- Credit
- Pas de données

# Stratégies d'adaptation les plus importantes en mauvaise année

## **Tendances:**

- Certaines stratégies d'adaptation sont si répandues dans tout le Sahel qu'il a été décidé de ne pas les cartographier, tels que: la réduction des dépenses sur la nourriture non essentiel et des articles non alimentaires, sur les cérémonies et les obligations sociales, de la scolarité et sur l'aliment de base (réduction des quantités consommées);
- Le travail occasionnel (vente de charbon, vente de fourrage etc...) est la seule stratégie d'adaptation importante que les ménages très pauvres emploient dans une mauvaise année, quelle que soit l'ampleur ou la durée;
- Dans les zones pastorales et agro-pastorales, la stratégie d'adaptation la plus importante des ménages nantis dans une mauvaise année est la vente de bétail. Cette stratégie est également appliquée par les pauvres et très pauvres bien qu'ils n'ont que peu de petits ruminants.

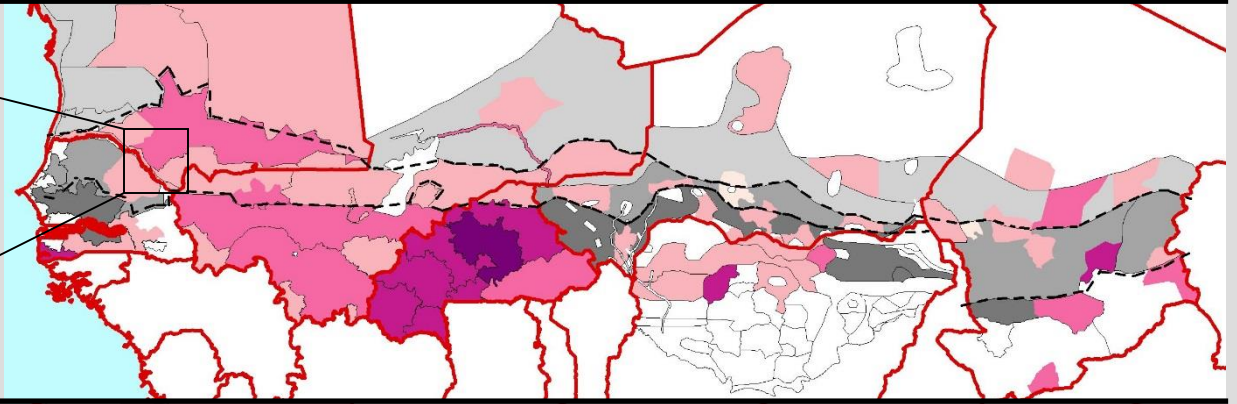
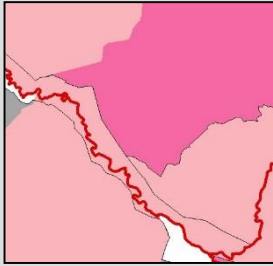
## **Recommandations:**

Afin d'apporter les réponses adéquates dans les délais requis et éviter que les ménages pauvres et très pauvres n'adoptent des stratégies irréversibles, les états et agences gagneraient à mettre en place des systèmes d'alertes précoces capables de générer les informations utiles – mais aussi **les réponses précoces**. Les gouvernements et bailleurs devraient être prêts à accepter un certain degré d'incertitude afin d'investir dans les activités *avant* le « choc ».

# Dépenses sur la Santé & Education (%Total dépenses monétaires)

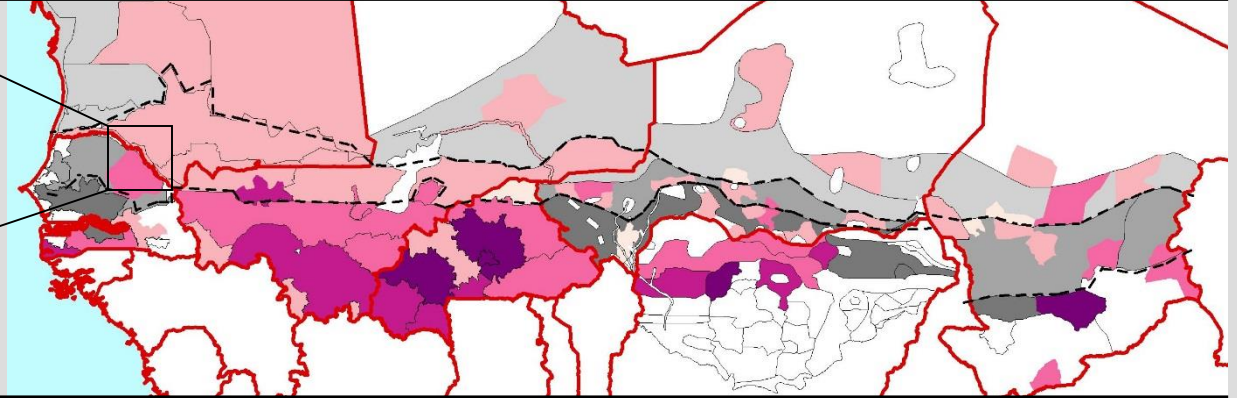
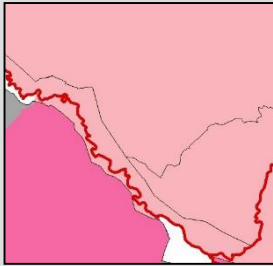
## Moyenne pondérée

Détail



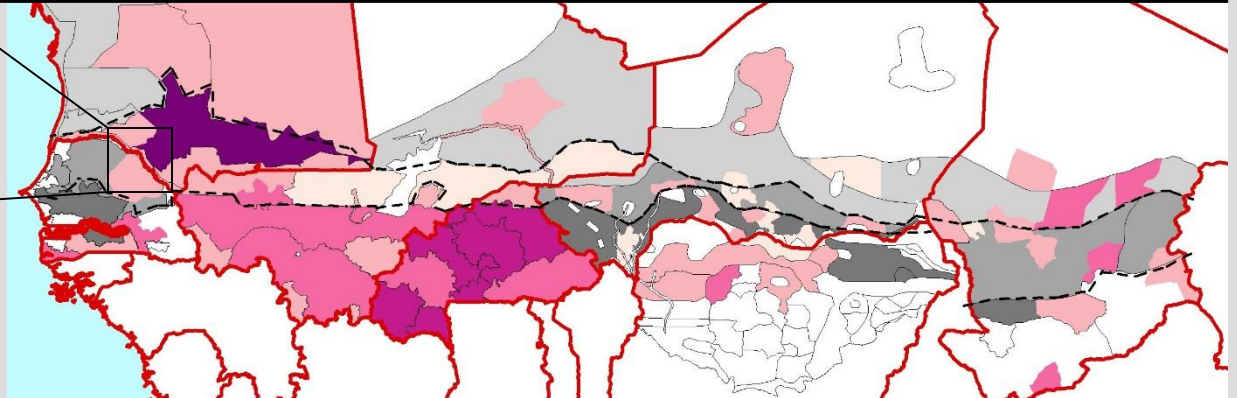
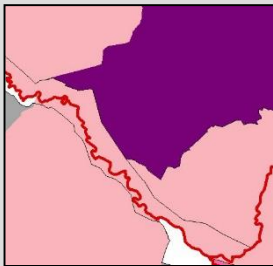
## Ménages Très Pauvres

Détail



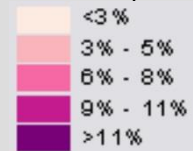
## Ménages Nantis

Détail



### Legende

%Total dépense monétaire)





# Dépenses sur la Santé & Education

(%Total dépenses monétaires)

## **Tendances:**

- Les ménages Très pauvres consacrent à peine 5% de leur revenu dans la santé et l'éducation;
- Les ménages pastoraux et agropastoraux ont tendance à dépenser moins pour l'éducation et la santé que les ménages agricoles;
- D'une manière générale, il ressort des études HEA que pour les ménages pauvres, les dépenses de santé sont beaucoup plus importantes que celles dédiées à l'éducation;
- Les ménages très pauvres et pauvres consacrent à peine 3% de leur revenu à l'éducation bien qu'ils soient conscients que c'est une voie de sortie de la pauvreté. Cependant, leurs maigres ressources ne leur permettent pas de dépasser le cycle primaire.

## **Recommandations:**

- Les programmes et politiques devraient considérer comment améliorer l'accès à l'éducation et à la santé des ménages les plus pauvres, par exemple: promouvoir la gratuité des soins pour les plus vulnérables ainsi que l'appui en cash conditionnel exclusivement orienté vers l'éducation et la santé pourraient aider les ménages à supporter les charges scolaires et maintenir les enfants à l'école.

# Utilisation des Résultats de l'Atlas

- 1) Ces résultats sont encore partiels vu la couverture géographique surtout dans certains pays tels que le Sénégal. Il est déjà cependant possible d'identifier quelques tendances importantes pour la formulation de politiques;
- 2) L'Atlas sera mise à jour régulièrement, de préférence avec toutes les baselines qui existent au Sahel (y compris les baselines qui ne sont pas faites avec les financements du projet de Save the Children HEA Sahel)
- 3) L'Atlas présente les informations mais ne fournit pas nécessairement de recommandations concrètes; c'est la responsabilité des utilisateurs de formuler les réponses, en utilisant les informations. Les recommandations formulées dans cette présentation sont *des suggestions* afin d'alimenter les discussions entre les acteurs.
- 4) Les principales tendances aideront à définir des programmes d'aide à grande échelle, et à contribuer à l'ajustement des politiques de protection sociale et renforcement de la résilience.

***Vos commentaires sont les bienvenus!  
Merci de partager avec le public le plus large possible***

# Annexes 1: Les thèmes traités dans l'Atlas 2014

(Se référer au document pour les détails)

1. **Dépendance aux marchés pour la nourriture**
2. Achats et paiements en nature en % du total des calories consommées
3. Consommation des propres productions agricoles en % du total des calories consommées
4. **Revenu monétaire provenant des ventes des productions agricoles**
5. Revenu monétaire issu des cultures de rente en % du revenu monétaire total
6. Revenu monétaire issu des cultures vivrières en % du revenu monétaire total
7. Revenu monétaire issu de toutes les cultures en % du revenu monétaire total
8. Revenu total provenant de l'agriculture (nourriture et cash)
9. Possession de bétail (y compris les bœufs de trait)
10. **Possession des petits ruminants**
11. Possession totale de bétail
12. Ventes d'animaux en % du revenu monétaire total
13. Total revenus issus du cheptel (Nourriture+cash)

*Les thèmes en rouge sont ceux abordés dans cette présentation*



# Annexe 1: Les thèmes traités dans l'Atlas 2014

(suite)

14. Revenu monétaire provenant du travail journalier
15. Durée de la migration saisonnière
16. Revenu de l'exode et migration en % du revenu total du travail
17. Revenu total (nourriture et monétaire)
18. Revenu des transferts
19. Revenu monétaire provenant de l'auto-emploi
20. Revenu monétaire provenant du commerce
21. Dépenses en nourriture (Denrées de base)
22. Dépenses en nourriture (hors denrées de base)
23. Dépense Totale en Nourriture
24. Dépenses en intrants
25. Dépenses en santé et Education
26. Rendement des cultures en % des besoins alimentaires minimums d'un ménage généré par un hectare (Nourriture et monétaire)

*Les thèmes en rouge sont ceux abordés dans cette présentation*



**Save the Children**

# Annexe 1: Les thèmes traités dans l'Atlas 2014 (Fin)

- 27. Rendement des cultures – différences entre les groupes socio-économiques
- 28. Rendement des cultures – contribution des cultures vivrières et des cultures de rente
- 29. Risques les plus importants touchant l'agriculture et le bétail
- 30. Risques menaçant l'agriculture
- 31. Risques menaçant le bétail
- 32. Stratégies d'adaptation au cours d'une mauvaise année
- 33. Taille moyenne des ménages

## Annexes

- 34. Identification des zones de moyen d'existence
- 35. Catégorisation socioéconomique en % par ZME
- 36. Données HEA en graphique

*Les thèmes en rouge sont ceux abordés dans cette présentation*

# Contact

L'Atlas 2014 est disponible en anglais et la version 2013 est disponible en français: <http://www.hea-sahel.org/profils-hea/region-sahel>

-L'Atlas 2014 en français sera disponible bientôt!

Pour plus d'informations sur le HEA merci de vous referer au site internet HEA Sahel: <http://www.hea-sahel.org/>

Ou contacter:

-Emilie Pasquet, HEA Programme Manager:

[emilie.pasquet@savethechildren.org](mailto:emilie.pasquet@savethechildren.org)

-Mouhamadou Diaw, HEA Technical Coordinator:

[Mouhamadou.Diaw@savethechildren.org](mailto:Mouhamadou.Diaw@savethechildren.org)

-Laura Swift, Regional FSL Adviser: [l.swift@savethechildren.org.uk](mailto:l.swift@savethechildren.org.uk)



# MERCI!



Save the Children



Aide humanitaire  
et Protection civile



**USAID**  
FROM THE AMERICAN PEOPLE

