



# RAPPORT TECHNIQUE D'ANALYSE DES RESULTATS (HEA Outcome Analysis)

PAYS : BURKINA FASO

**Date de l'analyse: 16 au 19 février 2016**

**Période de couverte par l'analyse : Octobre 2015 à Septembre 2016**

## RESUME EXECUTIF

Le Groupe de Travail HEA du Burkina a organisé un atelier d'analyse HEA (HEA Outcome Analysis) du 16 au 19 février 2016 à Ouagadougou. Cette analyse s'est déroulée dans le contexte ci-dessous :

- Production céréalière nationale définitive évaluée à 4 189 665 tonnes et en baisse de 6,26% par rapport à 2014/2015 et 6,75% par rapport à la moyenne quinquennale.
- Production des cultures de rentes est en baisse, 31% par rapport à 2014/2015, mais en hausse de 22,31% par rapport à la moyenne quinquennale. Cette augmentation est imputable aux fortes hausses des productions de coton et de sésame (respectivement de 18,70% et 59,90%).
- La production des autres cultures vivrières connaît une stabilité par rapport à celle de la campagne passée (0,22%), mais une baisse de 15,08% par rapport à la moyenne quinquennale.
- Existence d'importants stocks céréaliers chez les commerçants et paysans
- 43% des ménages incapables de couvrir leurs besoins avec leur seule production
- 36% des ménages susceptibles de précarité céréalière
- Une offre de produits agricoles plus élevée que la demande ;

L'essentiel des paramètres clés de prix et de quantités ont été collectées. Cependant certaines n'ont pas pu être collectées. Ce sont les paramètres clés de prix liés à l'exode, l'auto emploi, la cueillette, les pesticides, les produits vétérinaires, les intrants bétails, l'éducation et la santé. Toutes choses égales par ailleurs, le niveau de l'inflation influence le niveau courant de ces paramètres clés et peut être considéré dans l'analyse.

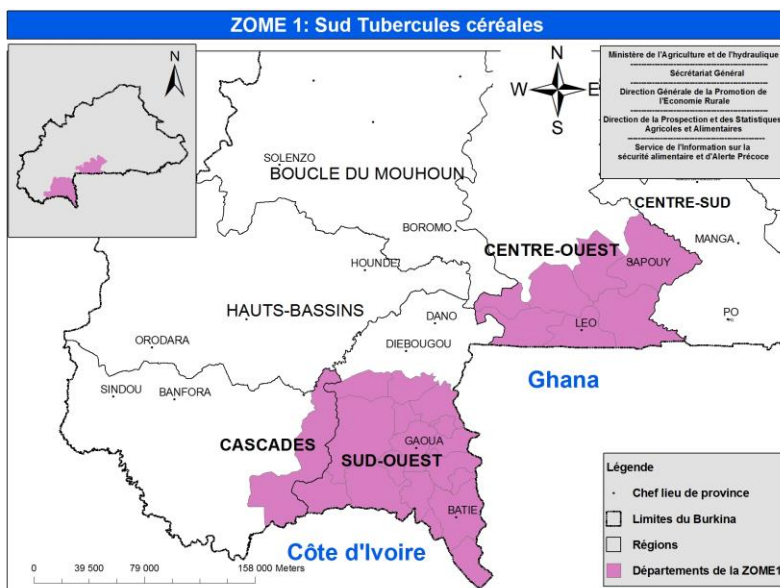
L'analyse a révélé que 2 provinces seront probablement en déficit de survie et de protection des moyens d'existence pour les ménages très pauvres vivant dans les provinces du Soum et de l'Oudalan dans la région du Sahel. La période de déficit indiquée est de mai à septembre 2016, pour les deux provinces.

## **I. DESCRIPTION DES ZONES DE MOYEN D'EXISTENCE**

En 2009, le Burkina Faso a mis à jour sa carte des zones de moyens d'existence qui constitue une première étape utile pour beaucoup de type d'analyses basées sur les moyens d'existence dont les analyses d'économie des ménages (HEA) avec l'appui de Few's Net. Cet exercice a conduit à retenir neuf (9) zones de moyens d'existence. Dans ce qui suit, on présente pour chaque ZME, son appellation, sa localisation géographique ainsi que ces principales caractéristiques telles que : les principales productions, les sources de revenus, le bétail, les principaux chocs. Ces informations sont d'une grande utilité pour comprendre de façon générale les moyens d'existence et les conditions de sécurité alimentaire dans le pays.

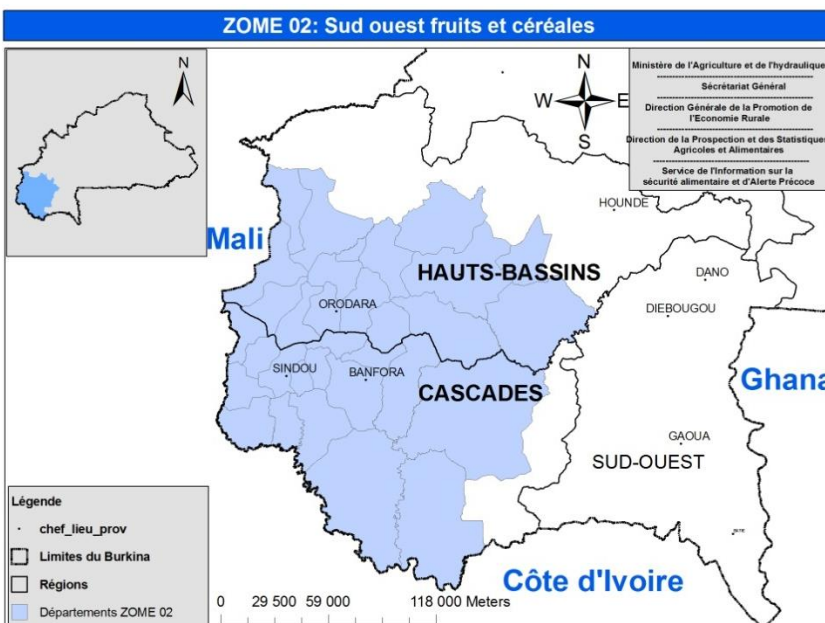
## ZME1 : Sud tubercules et céréales

Principales productions	Sorgho, mil , maïs, riz et igname
Sources de Revenus	Vente des Produits forestiers non ligneux (PFNL), Vente de production agricole ; vente de bois/charbon/fourrage
Bétail	TP et P : volailles ; ovins, caprins, Porc M et N : Bovins, ovins, caprins ; volailles, Porcs
Les principaux chocs	Epizooties Secheresse (déficit pluviométriques) Volatilité des prix des céréales Baisse du Cedis (monnaie Ghana)



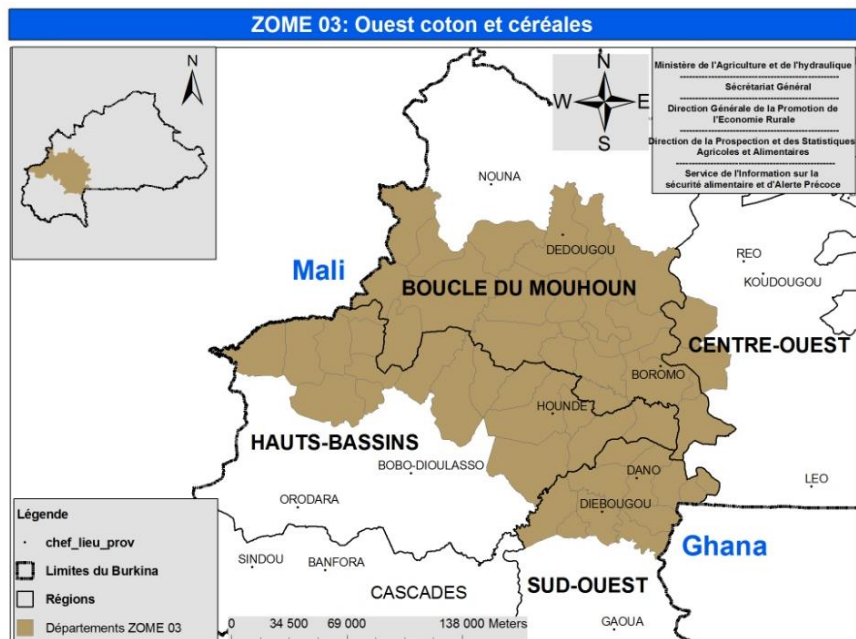
## ZME2 : Sud-Ouest fruits, coton et céréales

Principales productions	Coton, fruits (mangue, anacarde), maïs, sorgho, mil, riz, niébé
Sources de Revenus	Vente bétail ; vente céréales et coton, vente PFNL ; travail agricole (P et TP), exode et transferts (P et TP)
Bétail	TP et P : volailles ; ovins, caprins M et N : Bovins, ovins, caprins ; volailles, Ânes
Les principaux chocs	Retard de paiement du coton Chute des ventes d'anacarde Baisse prix du coton Inondation Epizootie Réduction de la production des fruits (attaques Ravageurs des fruits)



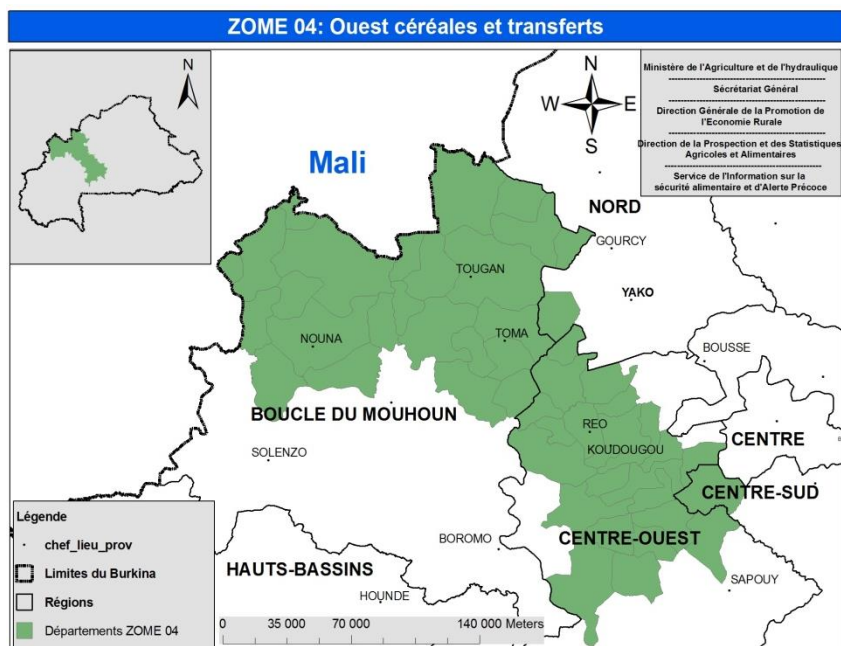
### ZME3 : Ouest coton et céréales

Principales productions	Coton ; sésame, arachide, maïs, sorgho, mil, riz
Sources de Revenus	P et TP : vente bois/charbon/fourrage, vente PFNL, vente volaille ; travail agricole M et N : Vente céréales, coton
Bétail	P et TP : Volaille, caprins, ânes M et N : Bovins, ovins, caprins ; volailles, Ânes ; porcs
Les principaux chocs	Destruction de cultures par les animaux sauvages (Eléphants) Retard paiement coton Hausse des prix des aliments/intrants agricoles/carburant Epizooties Vents violents Inondation



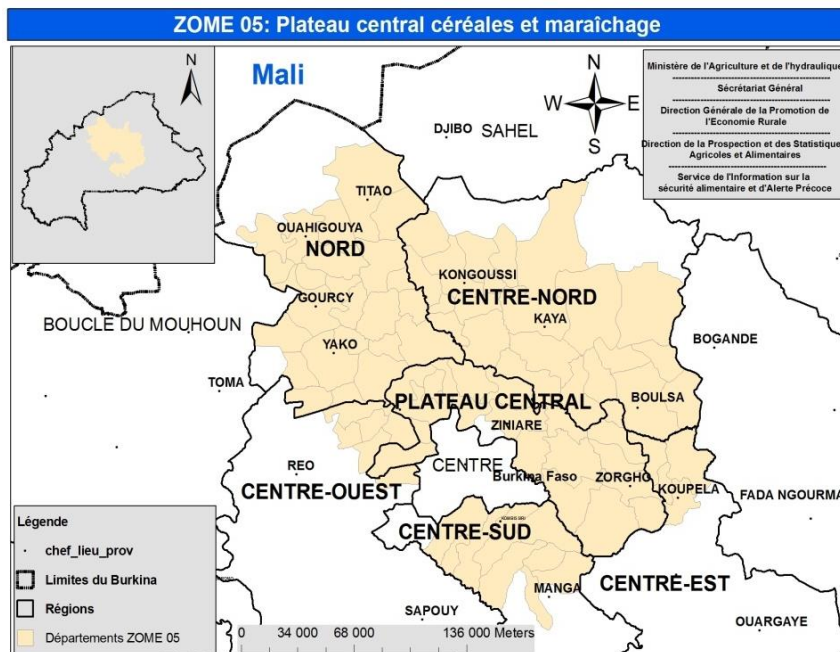
### ZME4 : Ouest céréales et transferts

Principales productions	Sorgho, mil, niébé ; maïs Arachide, Niébé, sésame; fonio
Sources de Revenus	P et TP: Vente céréales, vente culture de rente ; vente de bois/charbon ; exodes/transferts ; ventes PFNL, travail agricole/MO M et P : Vente céréales, vente culture de rente ; exodes/transfert ; petit commerce
Bétail	P et TP : Volaille, caprins, porcs M et N : Bovins, ovins, caprins ; volailles, Ânes ; porcs
Les principaux chocs	Oiseaux granivore Secheresse Inondations Hausse des prix des aliments/intrants agricoles/carburant



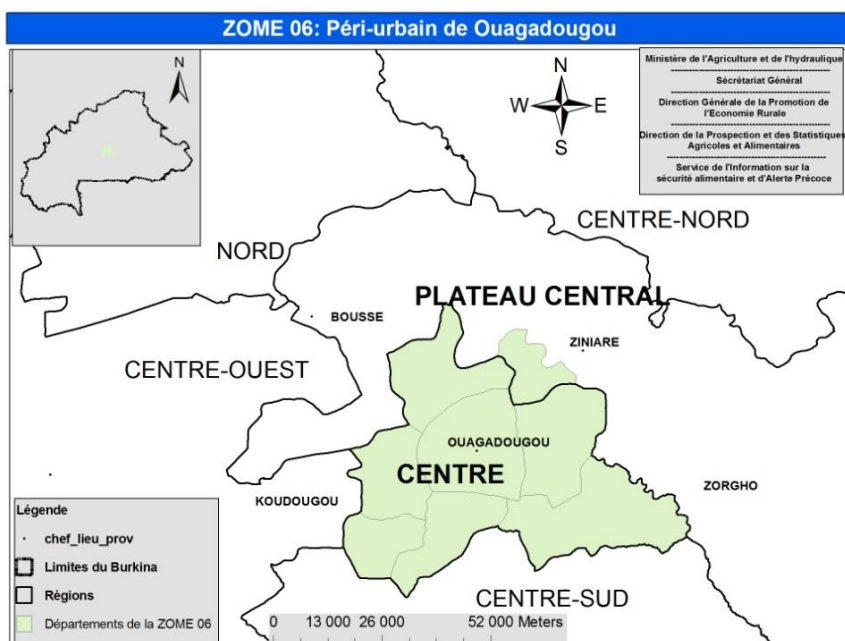
## ZME5 : Plateau central Céréales et maraîchage

Principales productions	Sorgho, mil, niébé, riz, arrachide; voandzou, maraîchage
Sources de Revenus	P et TP: vente volaille, vente céréales, vente produits de rente ; vente PFNL ; travail agricole, orpaillage, vente bois/charbon M et N : vente bétail et volaille ; vente céréales et rente, vente produits maraîchers ; transferts ; orpaillage
Bétail	P et TP: volaille; caprins, ovins, âne M et N : bovins, caprins, ovins, volaille, ânes
Les principaux chocs	Epizooties Secheresse (déficit de pluie) Inondation Hausse des prix des céréales



## ZME6 : Péri urbain de Ouagadougou

Principales productions	Sorgho, mil, niébé, maïs, arrachide, maraîchage
Sources de Revenus	P et TP : vente volaille, vente bétail, vente produits maraîchers ; vente PFNL ; vente agrégat/sable M et N : Vente bétail ; vente céréales /rente ;
Bétail	P et TP: volaille, caprins; ovins, âne M et N : bovins, caprins, ovins, Volaille ; âne
Les principaux chocs	Epizooties Hausse des prix dans denrées alimentaires, des intrants agricoles, du carburant Effondrement prix des produits maraîchers Secheresse (déficit pluviométrique)



### ZME7 : Nord et Est bétail et céréales

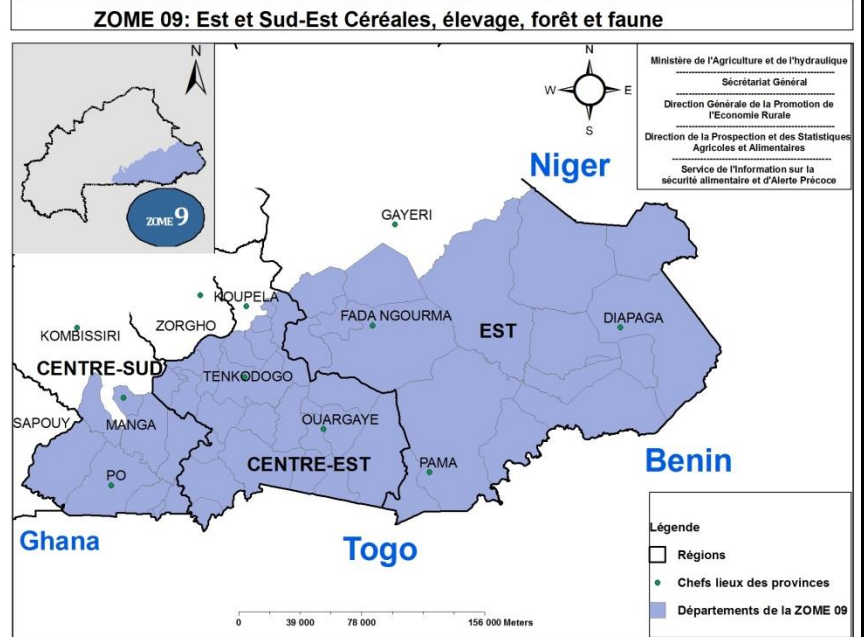
Principales productions	Mil, sorgho, niébé, arachide	
Sources de Revenus	P et TP : travail local, vente produits rentes, vente du bois, exode ; transfert ; orpaillage M et N : vente du bétail, volaille, production de rente, petit commerce, transferts	
Bétail	P et TP : caprins, ovins ; volaille M et N : bovins, ovins, caprins, volaille, ânes	
Les principaux chocs	Secheresse Mortalité des animaux	

### ZME8 : Nord Elevage transhumant et mil

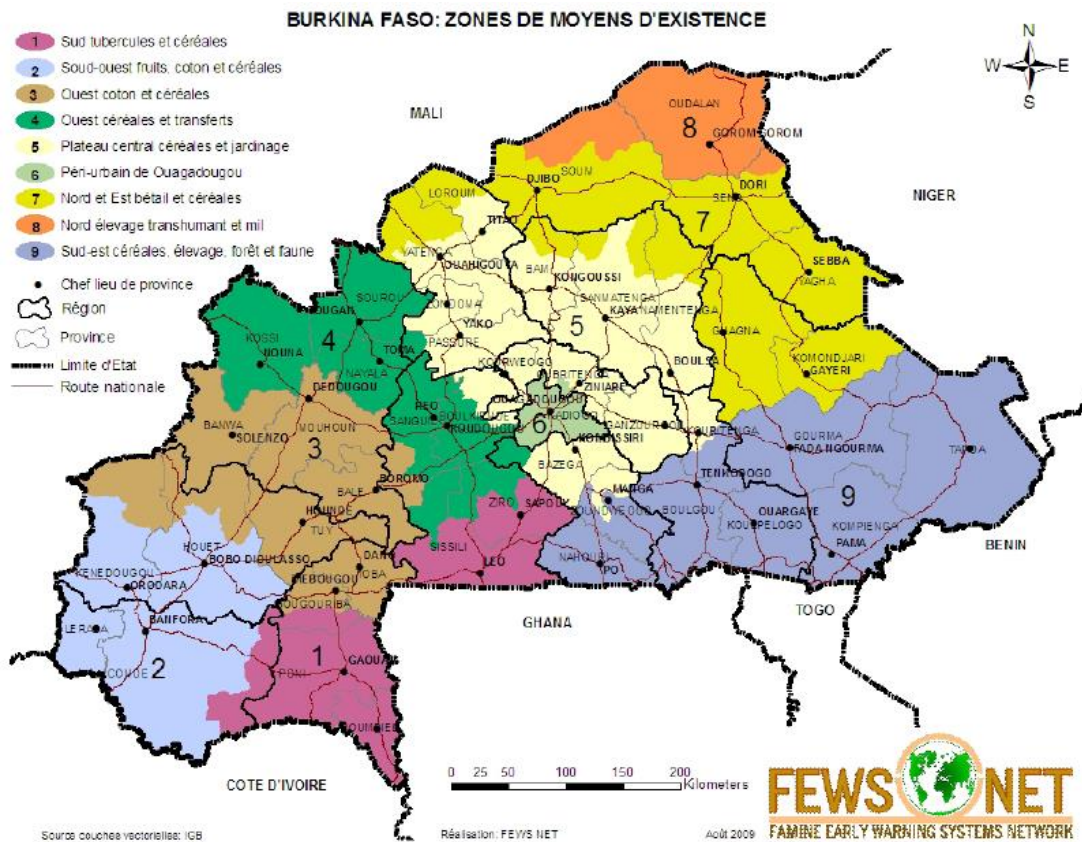
Principales productions	Mil, sorgho, niébé	
Sources de Revenus	P et TP : vente de lait, vente de bois, orpaillage, travail agricole/garde des animaux, vente du bétail et volaille M et N : vente du bétail ; volaille, petit commerce, vente culture de	
Bétail	P et TP : bovins, ovins, caprins, volaille, ânes M et N : bovins, chameaux, caprins, ovins, volaille, ânes	
Les principaux chocs	Secheresse Manque d'eau Epizooties Vents violents Hausse des prix des denrées de base	

## ZME9 : Est et Sud-est céréale, forêt et faune

Principales productions	Sorgho, mil, maïs, coton; niébé, arachide, sésame, riz
Sources de Revenus	P et TP: vente du bétail, vente volaille, vente céréales,/rente travail agricole, vente PFNL M et N: vente du bétail, vente volaille, vente céréales,/rente ;
Bétail	P et TP: caprins, ovins; volaille, porcs M et N : bovins, caprins, ovins, volaille, porcs, ânes
Les principaux chocs	Epizooties Vents violents Inondation



## Carte des zones de moyens d'existences



## II- LES SCENARIOS DEVELOPPES

Le scenario ci-dessous a été formulé par les participants :

Au regard des constats ci-dessus les hypothèses suivantes sont évoquées pour la période de consommation : octobre 2015 à septembre 2016 :

- Une forte augmentation de la production maraichère cette année. Ce niveau de production bien qu'important pour l'auto consommation des ménages, peut cependant présenter des risques de baisse de prix sur les marchés et donc une baisse de revenu chez les producteurs maraichers.
- La situation d'insécurité qui prend de l'ampleur dans le pays, réduit la fréquentation des marchés et aura des conséquences sur l'offre et la demande des produits maraichers et du bétail et donc de la baisse de revenu des producteurs maraichers et en particulier des éleveurs.
- La campagne agricole 2016/2017 pourrait être normale, stable et comparable à la situation de celles des cinq dernières années. On peut donc s'attendre à ce que les revenus et nourritures tirés des activités agricoles soient stables ou meilleur par rapport à l'année de référence.
- La baisse de taux d'échange des devises étrangères (Ghana et Nigeria), influe négativement ou positivement sur le revenu des populations engagées dans les échanges commerciaux avec ces pays.
- L'état d'embonpoint des animaux pourrait être bon du fait de l'abondance de la production fourragère issue de la campagne précédente sur l'ensemble du pays.
- Les prix projetés des céréales de base pour la période de soudure seront en hausse dans la quasi-totalité des provinces par rapport à l'année de référence. Cette situation est imputable à une baisse des productions céréalière dans les zones dites de productions. (i) on notera en moyenne des hausses du prix de la denrée de base de 14% par rapport à la situation de référence dans les zones de production (partie Ouest du pays) par rapport à l'année de référence dans les provinces des ZME 1 à 3, (ii) augmentation moyenne de 20% dans les zones de consommation (les parties Centre et Nord du pays) par rapport à l'année de référence dans les provinces des ZME 4, 5, 6, 7, 8 et (iii) augmentation moyenne de 21% dans les provinces de la ZME 9 (partie Est du pays) par rapport à l'année de référence.

## III- SITUATION ALIMENTAIRE ET PERSPECTIVES

### 3.1- Période de couverture de l'analyse

L'analyse couvre la période d'Octobre 2015 à Septembre 2016 y compris la zone de ME 8 où l'on enregistre les mouvements de transhumances.

### 3.2- Analyse des résultats par zone de moyen d'existence et par district

A l'issue des analyses, il ressort trois situations importantes au niveau des 45 provinces du pays :

- Dans la ZME 8, les ménages très pauvres des provinces du, Soum et de l'Oudalan feront face à des déficits de survie et protection des moyens d'existence durant principalement la période de de juin à septembre 2016. Cette situation est due essentiellement à la baisse importante de la production agricole dans cette ZME par rapport à l'année de référence 2010/2011 (63%) consécutive à des poches de sécheresse prononcées. Les ménages Pauvres des provinces de l'Oudalan et du Soum même s'ils ne sont pas en déficit, ont leurs stratégies liées aux moyens d'existence dégradées par rapport à la situation de référence, du fait de la baisse très importante de la production agricole par rapport à celle de l'année de référence. Leurs situations alimentaires restent à surveiller pour les mois à venir.

Pour les ZOME dont un déficit n'est pas observé, deux situations se présentent :

- Dans les ZOME 4, 5, 6 et 7, on observe une détérioration dans les stratégies de moyens d'existence pour les ménages pauvres et très pauvres comparativement à leur situation de référence dans plusieurs provinces. Cette dégradation dans les stratégies des moyens d'existence s'observe au niveau de la baisse de la production agricole, de la baisse des revenus tirés de la production agricole par rapport à la situation de référence ;
- Dans les ZOME 1, 2, 3 et 9 les stratégies développées par les ménages ont permis une amélioration de la situation alimentaire dans l'ensemble. Ces stratégies de moyens d'existence sont : la production agricole qui a augmenté par rapport à l'année de référence et aussi une hausse de la vente tirée de cette production. Ce sont des zones où les cultures de rente (sésame, coton) contribuent fortement au revenu des ménages. Par contre les ménages très pauvres et pauvres de provinces de la Comoé, de la Leraba, du Mouhoun, du Boulgou, du Gourma, de la Kompienga et de la Tapoa ne profitent pas de cette hausse obtenue par les moyens et les nantis. Cela peut s'expliquer par leur capacité faible en ressource productive (superficie terre cultivée, main d'œuvre, investissement, ..)

#### IV- RESUME DES RESULTATS PAR RAPPORT AUX DEUX SEUILS

Les deux seuils de comparaison sont définis comme suit :

- **Le Seuil de Survie** : c'est le total de nourriture et de revenus nécessaires pour couvrir:
  - A) 100% des besoins alimentaires énergétiques (2100 kcals par personne),
  - B) Les coûts liés à la préparation et consommation des aliments (i.e. sel, savon, kérosène et/ou bois de chauffe pour la cuisson et l'éclairage de base),
  - C) Toute dépense pour l'accès à l'eau destinée à la consommation humaine
 C'est le seuil en dessous duquel une intervention devient nécessaire pour **sauver des vies**.
  
- **Le Seuil de protection des Moyens d'Existence** représente le total en nourriture et revenu en espèces nécessaires pour soutenir des moyens d'existence locales. Cela signifie la dépense totale pour:
  - A) Assurer la survie de base
  - B) Maintenir l'accès aux services sociaux de base (ex. Dépenses habituelles sur l'éducation et la santé),
  - C) Maintenir les moyens d'existence dans le moyen et le long terme (ex. achat régulier de semences, d'intrants vétérinaires
  - D) Assurer un niveau de vie localement acceptable
 C'est le seuil en dessous duquel une intervention devient nécessaire pour **maintenir les moyens d'existence**

La production agricole a connu une baisse de 37% par rapport à l'année de référence, réduisant du coup la contribution de la production agricole dans les sources de nourriture de 34% en année de référence à 20% en situation courante. On constate une baisse du pouvoir d'achat de ménages très pauvres imputable à la forte hausse des prix des denrées de base (Sorgho et Mil). Notons que dans ces provinces à dominance agropastorale, il y a une détérioration des termes de l'échange bétail/céréales mais reste en faveur de l'éleveur. En effet, par rapport à la situation de référence, le prix moyen de la céréale de base a augmenté de 29 % contre une baisse de 13% pour le prix des bovins et une hausse respective de 44% et 56% des prix des caprins et des ovins. La période de déficit s'étale de mai à septembre 2016 pour les deux provinces. Comparativement à la campagne passée les ménages Très pauvres des provinces de l'Oudalan et du Soum de la ZOME 8, connaissent encore des déficits.

Les tableaux suivants donne les déficits observés pour les campagnes 2014/2015 et 2015/2016.

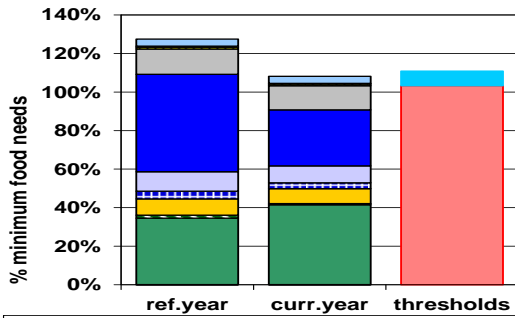
**Tableau I : déficit observé pendant la campagne 2015/2016**

Région	Province	Déficit de Survie (%)	Déficit de Protection des ME (%)	Déficit Total (%)	GSE affecté
SAHEL	SOUM	0	3	3	TP
SAHEL	LOUDALAN	3	12	15	TP

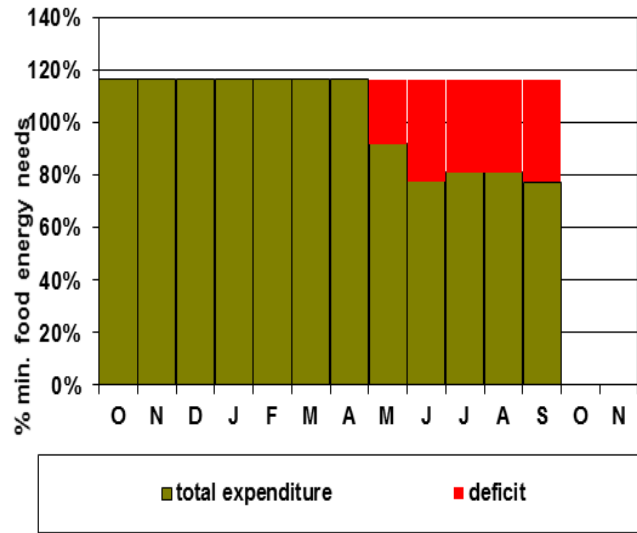


## V- SAISONNALITE DES DEFICITS

### SOM ZME 8 TP



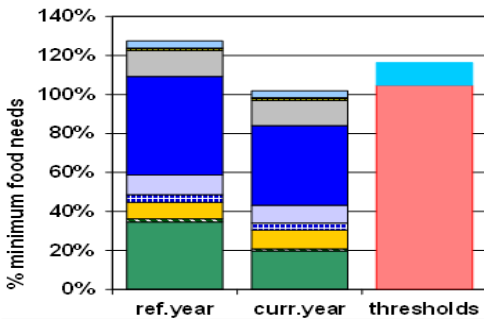
### Période du déficit



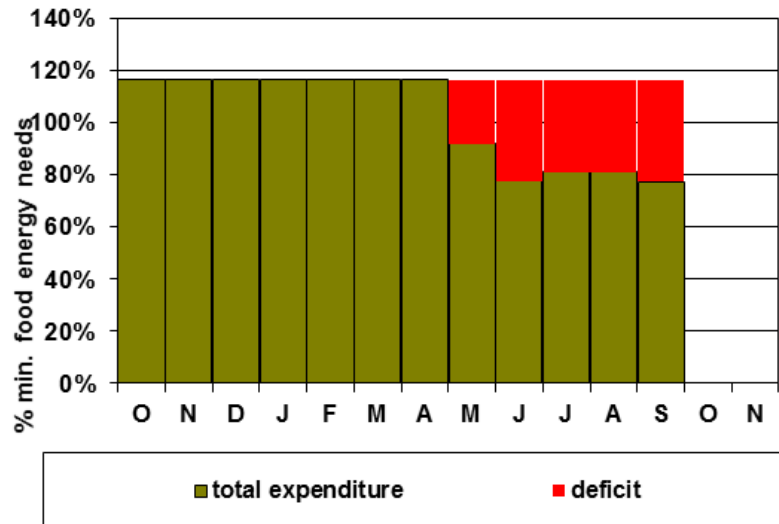
La consommation alimentaire sans déficit ne dure que 7 mois. A partir de mai 2016 commence le déficit qui s'étale jusqu'au mois de Septembre 2016. Ce qui correspond à toute la période de soudure et ce jusqu'à la prochaine récolte agricole. A partir de cette période, ces ménages vont dépendre du marché pour leur besoin alimentaire. Malheureusement, avec la baisse de leur pouvoir d'achat combinée à la hausse des prix, cette situation nécessitera une réponse d'urgence.

### OULDALAN ZME

#### 8 TP



### Période du déficit



La consommation alimentaire sans déficit ne dure que 7 mois. A partir de mai 2016 commence le déficit et s'étale jusqu'au mois de Septembre 2016, ce qui correspond 5 mois des déficits alimentaires. Les ménages vont dépendre du marché pour leurs besoins alimentaires pendant cette période. Malheureusement, avec la baisse de leur pouvoir d'achat combinée à la hausse des prix, cette situation nécessitera une réponse d'urgence.

## **VI- OPTION DES REPONSES/RECOMMANDATIONS**

### **Provinces avec déficit**

Pour répondre aux différents déficits environ 1672 tonnes de céréales de base sont nécessaires pour une valeur de 374,5 millions de Franc

### **Provinces avec détérioration des stratégies liées aux moyens d'existence**

Les renforcements des moyens d'existence sont nécessaires (programme de développement en cours ou à développer dans ces zones avec une intégration des Pauvres et Très pauvres dans l'intervention) par le soutien au cheptel (alimentaire, capital, santé, etc.), aux revenus des ménages et à la production agropastorale.

Renforcement de la surveillance de la situation alimentaire dans ces provinces

**Toutes ces actions sont inscrites dans le plan de résilience et de soutien aux populations vulnérables du gouvernement.**

## **CONCLUSION**

L'analyse des résultats HEA a montré que 2 provinces (Soum et Oudalan) sur les 45 seront en déficit de survie et de protection de moyen d'existence **et 62 749 personnes seront confronté à des déficits de survie et de protection des moyens d'existence uniquement dans la ZOME 8. Ces déficits vont de mai à septembre 2016. Pour répondre aux différents déficits environ 1672 tonnes de céréales de base sont nécessaires pour une valeur de 374,5 millions.**

Il faut noter que ces provinces aussi étaient en déficit de survie et de protection des moyens d'existence pendant la campagne passée. Cette ZOME est à son troisième année successive de déficit pluviométrique avec un impact sur la production agricole, la production fourragère et des déplacements précoce d'éleveurs vers d'autres localités du pays ou au mali, Ghana, Togo.

A celles-ci s'ajoutent 29 provinces dont les ménages très pauvres et pauvres verront leurs **stratégies liées aux moyens d'existence se dégrader.**

*Cette dégradation serait imputable à :*

1. Une baisse de la production agricole en particulier de la denrée de base (Sorgho, mil et maïs) dans certaines provinces
2. Une baisse du pouvoir d'achat des ménages imputable à la baisse de revenu agricole et ou de la vente du bétail combinée à la hausse des prix des denrées de base.

Les résultats obtenus ont été reversés au niveau de l'analyse CH.

L'analyse du Cadre Harmonisé du CILSS permettra d'estimer ces populations vulnérables en tenant compte d'autres indicateurs.

## **RECOMMANDATIONS**

- Compte tenu de l'évolution des contextes de moyens d'existence ou de l'obsolescence des bases de données des profils, il est nécessaire d'actualiser les profils des ZOMES 2 à 6, 8 et 9.
- La zone de moyen d'existence 5 est en cours de réactualisation sur financement ECOAGRIS, il s'avère important de trouver des ressources pour son intégration dans le LIAS
- Contribuer à la qualité dans l'élaboration du plan de réponse aux populations vulnérables.

## VII- ANNEXE :

### 7.1- Tableau récapitulatif des valeurs des paramètres clés (spécification des problèmes)

**Tableau III** : spécification du problème sur la production

<b>Production</b>	<b>ZME 1-3</b>	<b>ZME 4-5</b>	<b>ZME 6-8</b>	<b>ZME 9</b>
Sorgho	44% – 193%	41% - 149%	39% - 96%	63% - 107%
Mais	57% - 256%	61% - 373%	43% - 431%	66% - 278%
Mil	53% - 207%	38% - 123%	43% - 178%	70% - 120%
Riz	59% - 245%	60% - 247%	90% - 214%	98% - 479%
Arachide	25% - 246%	53% - 320%	82% - 382%	64% - 273%
Sesame	59% - 595%	72% - 593%	100% - 680%	199% - 500%
Cotton	59% - 180%			16% - 500%
Voandzou	51% - 284%		74% - 193%	
Soja	44% - 174%			37% - 786%
Niébé	53%-320%	38%-764%	36%-482%	61%-133%
Igname	2%-42%			
Patate douce	100%-500%			
aubergine			190%	
Oignon		103%	190%	
Choux		103%-151%	190%	
Produits maraichers	106%			
Mangue	123%			
Tomate	123%	103%-151%	190%	

**Tableau III** : spécification du problème sur les prix

<b>Production</b>	<b>ZME 1-3</b>	<b>ZME 4-5</b>	<b>ZME 6-8</b>	<b>ZME 9</b>
Denrée de base	85%-146%	89%-149%	89%-148%	93%-157%
Sorgho	87%-136%		80%-104%	112%-156%

Mais	91%-136%	118%-137%		113%-140%
Mil				81%-151%
Riz	94%-123%			87%-117%
Arachide	75%-214%	105%-251%	115%-184%	143%-296%
Sesame	89%-131%	41%-183%	61%-167%	47%-137%
Coton	100%-112%			112%
Voandzou	113%-130%		113%-122%	
Soja	100%			
Niébé	73%-114%	111%-145%	77%-124%	105%-156%
Igname	117%			
Patate douce	100%		75-140%	
aubergine				
Oignon		91%-100%		
Choux		67%-75%	100%	
Produits maraichers			86%	
Mangue	100%		114%	
Tomate	190%	67%-75%	114%	
Bovins	83%-137%	86%-144%	74%-147%	91%-141%
Ovins	72%-122%	102%-193%	105%-238%	110%-228%
Caprins	120%-180%	114%-238%	98%-188%	76%-192%
Poules	89%173%			
Lait	169%-244%	94%-300%		
Sarclage	100%-150%	100%-200%		117%
Récolte		30%-200%		104%
Construction	114%-133%	100%-200%		223%
Engrais	100%-156%	100%-114%		100%
Inflation	104%	104,35%		104,35%

## 7.2- Tableau récapitulatif des résultats

Pays	LZ Code	Provinces	Groupe de richesse	% Population	Période de Déficit	Déficit de Survie	Déficit de Protection (%Kcal)
<b>Burkina Faso</b>	ZME8	SOUM	TP	20%	mai à Sept 2016	0%	3%
	ZME8	OUDALAN	TP	20%	mai à Sept 2016	3%	12%