



RAPPORT TECHNIQUE D'ANALYSE DES RESULTATS (HEA Outcome Analysis)

PAYS

BURKINA FASO

Date de l'analyse: 06 au 09 mars 2018

Période de couverte par l'analyse : Octobre 2017 à Septembre 2018

RESUME EXECUTIF

Le Groupe de Travail HEA du Burkina a organisé l'analyse HEA (Outcome Analysis) du 06 au 09 mars 2018 à Ouagadougou. Une collecte des données primaires a eu lieu du 26 février au 03 mars 2017 dans toutes les ZOME et une mise à niveau des participants sur la méthodologie Outcome Analysis ont précédé la session d'analyse. Les présentations ont porté sur le cadre d'analyse HEA, les stratégies liées aux moyens d'existence et les stratégies d'adaptation, les paramètres clés, la spécification du problème et l'introduction aux tableurs d'analyse d'impact sur les moyens d'existence ou LIAS.

Cette analyse s'est déroulée dans le contexte ci-dessous :

- La campagne agro-pastorale 2017/2018 a été caractérisée par une installation précoce des pluies à partir du mois d'avril jusqu'à la première quinzaine du mois de juin, sur la majeure partie du pays. Comparés à ceux de la normale (moyenne 1981-2010), les cumuls pluviométriques saisonniers au 10 octobre 2017 présentent une situation similaire à excédentaire sur la majeure partie du pays.
- La production céréalière définitive de la campagne agricole 2017/2018 a été estimée à 4 063 198 tonnes. Cette production enregistre une baisse respective de 11,03% et de 11,65% par rapport à la campagne agricole passée et par rapport à la moyenne des cinq dernières années ;
- La production des cultures de rentes s'établit comme suit : La production cotonnière est de 844 337 tonnes soit une hausse globale de 7,59% par rapport à la campagne précédente et de 10,46% par rapport à la moyenne quinquennale ; l'arachide enregistre une production de 334 328 tonnes, en baisse globale de 35,63% par rapport à la campagne agricole écoulée et de 11,15% par rapport à la moyenne quinquennale ; le sésame avec une production de 163 787 tonnes connaît une relative stabilité (-0,08%) comparé à celle de la campagne précédente. Par rapport à la moyenne quinquennale, la baisse est de 14,58% ; le soja avec une production de 18 500 tonnes, enregistre une baisse de 28,43 % et 13,59% respectivement par rapport à la campagne dernière et à la moyenne quinquennale.
- La production définitive des autres cultures vivrières (niébé, voandzou, igname, et patate) de la campagne agricole 2017/2018 est estimée à 717 419 tonnes soit une quasi stabilité (-0,95 %) par rapport à la campagne précédente et une baisse de 8% par rapport à la moyenne des cinq dernières campagnes ;
- une bonne disponibilité des céréales avec une demande en baisse du fait des récoltes en cours
- 75% des ménages ont un score de consommation alimentaire acceptable;
- 53,2 % des ménages ne seraient pas à mesure de couvrir leurs besoins céréaliers avec la seule production de la présente campagne. La précarité céréalière toucherait 36,8 % des populations rurales agricoles.

Les résultats de l'analyse ont révélé que 4 provinces seraient probablement en déficit de survie et de protection des moyens d'existence pour les ménages très pauvres et pauvres vivants dans la province du Sourou (région de la Boucle du Mouhoun), les ménages pauvres des provinces du Sanguié (région du Centre Ouest), Nayala (région de la Boucle du Mouhoun) et Passoré (région du Nord). 5 provinces seront uniquement en déficit de protection des moyens d'existence pour les ménages, du Boulkiemde (région du Centre Ouest), du Kourweogo et de l'Oubritenga (région du Plateau Central), du Soum et de l'Oudalan (région du Sahel). Le niveau et la période du déficit varient suivant le groupe socioéconomique et les provinces.

I. DESCRIPTION DES ZONES DE MOYEN D'EXISTENCE

La carte de zones de moyens d'existence du Burkina compte 9 zones suite à la mise à jour en 2009 avec l'appui du Fewsnet. Toutes ces 9 zones sont couvertes par des profils de référence qui sont intégrés dans les LIAS et qui font l'objet d'analyse. Une brève description de chacune de ces zones est présentée dans les tableaux ci – dessous.

ZME1 : Sud tubercules et céréales	
Principales productions	Sorgho, mil, maïs, riz et igname
Sources de Revenus	Vente des Produits forestiers non ligneux (PFNL), Vente de production agricole ; vente de bois/charbon/fourrage
Bétail	TP et P : volailles, ovins, caprins, Porc M et N : Bovins, ovins, caprins, volailles, Porcs
Les principaux chocs	Epizooties Sècheresse (déficit pluviométrique) Volatilité des prix des céréales Baisse du Cédi (monnaie Ghana)

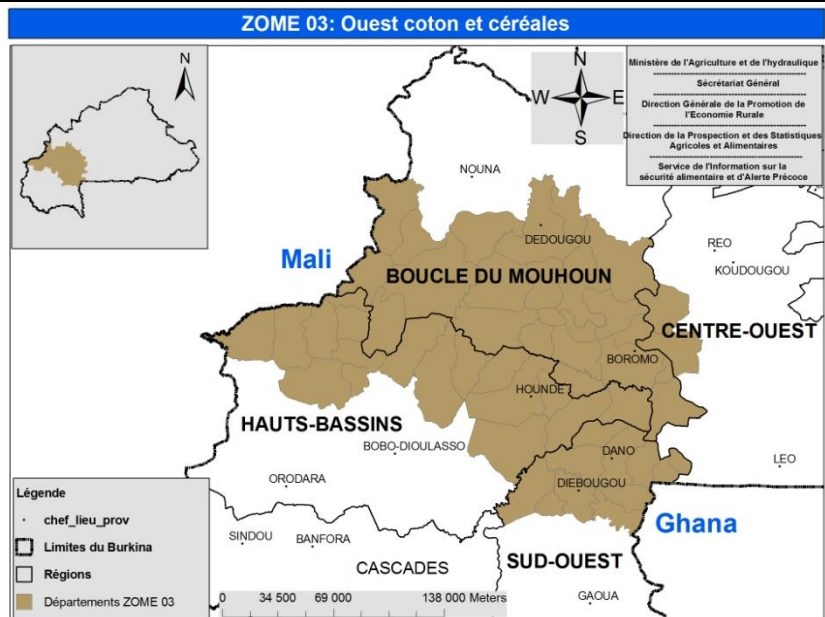
ZOME 1: Sud Tubercules céréales

ZME2 : Sud-Ouest fruits, coton et céréales	
Principales productions	Coton, fruits (mangue, anacarde), maïs, sorgho, mil, riz, niébé
Sources de Revenus	Vente bétail, vente céréales et coton, vente PFNL, travail agricole (P et TP), exode et transferts (P et TP)
Bétail	TP et P : volailles, ovins, caprins M et N : Bovins, ovins, caprins, volailles, Ânes
Les principaux chocs	Retard de paiement du coton Chute des ventes d'anacarde Baisse prix du coton Inondation Epizootie Réduction de la production des fruits (attaques des ravageurs des fruits)

ZOME 02: Sud ouest fruits et céréales

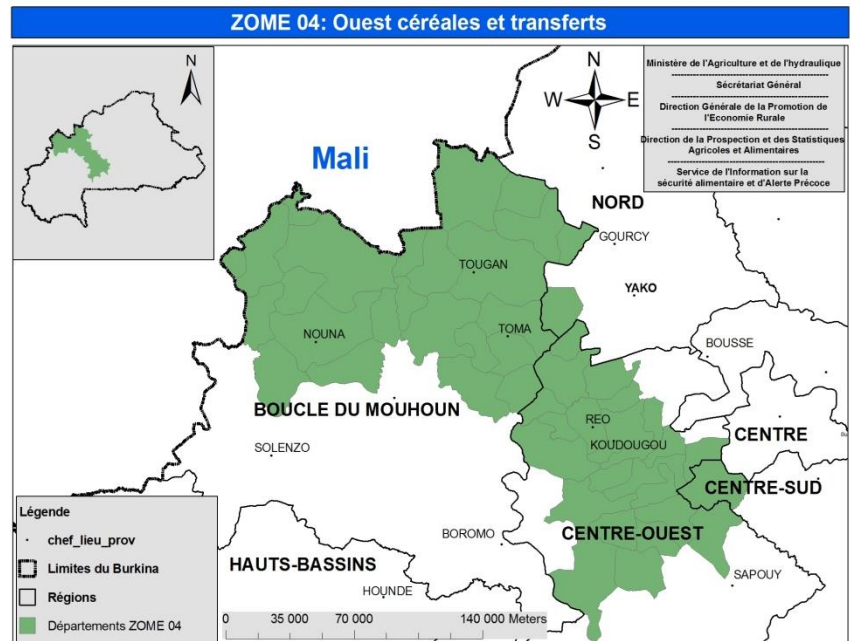
ZME3 : Ouest coton et céréales

Principales productions	Coton ; sésame, arachide, maïs, sorgho, mil, riz
Sources de Revenus	P et TP : vente bois/charbon/fourrage, vente PFNL, vente volaille ; travail agricole M et N : Vente céréales, coton vente bétail ; petit commerce
Bétail	P et TP : Volaille, caprins, ânes M et N : Bovins, ovins, caprins, volailles, Ânes ;
Les principaux chocs	Destruction de cultures par les animaux sauvages (Eléphants) Retard paiement coton Hausse des prix des aliments/intrants agricoles/carburant Epizooties Vents violents Inondation



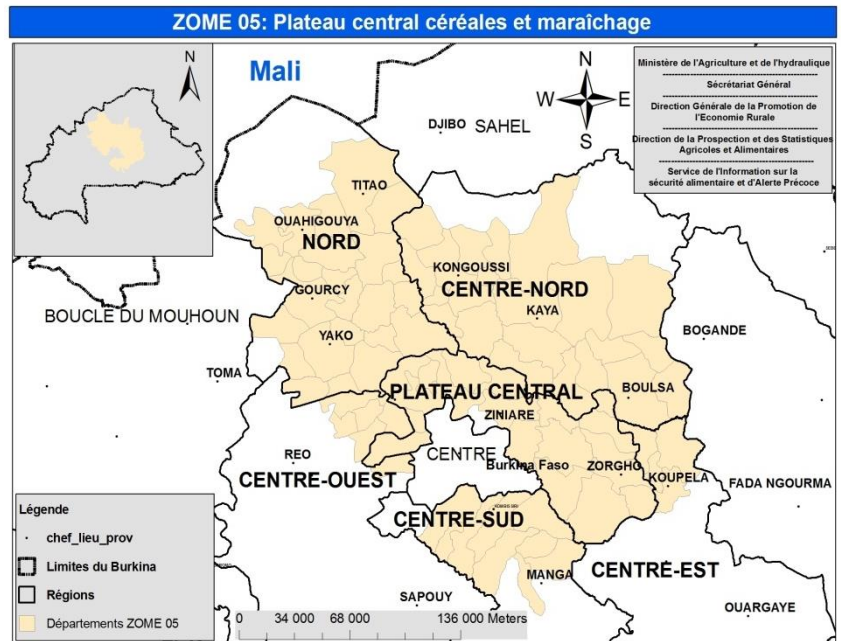
ZME4 : Ouest céréales et transferts

Principales productions	Sorgho, mil, niébé ; maïs Arachide, Niébé, sésame; fonio
Sources de Revenus	P et TP: Vente céréales, vente culture de rente ; vente de bois/charbon, exodes/transferts, ventes PFNL, travail agricole/MO M et P : Vente céréales, vente culture de rente, exodes/transfert perir
Bétail	P et TP : Volaille, caprins, porcs M et N : Bovins, ovins, caprins, volailles, Ânes
Les principaux chocs	Oiseaux granivore Secheresse Inondations Hausse des prix des aliments/intrants agricoles/carburant



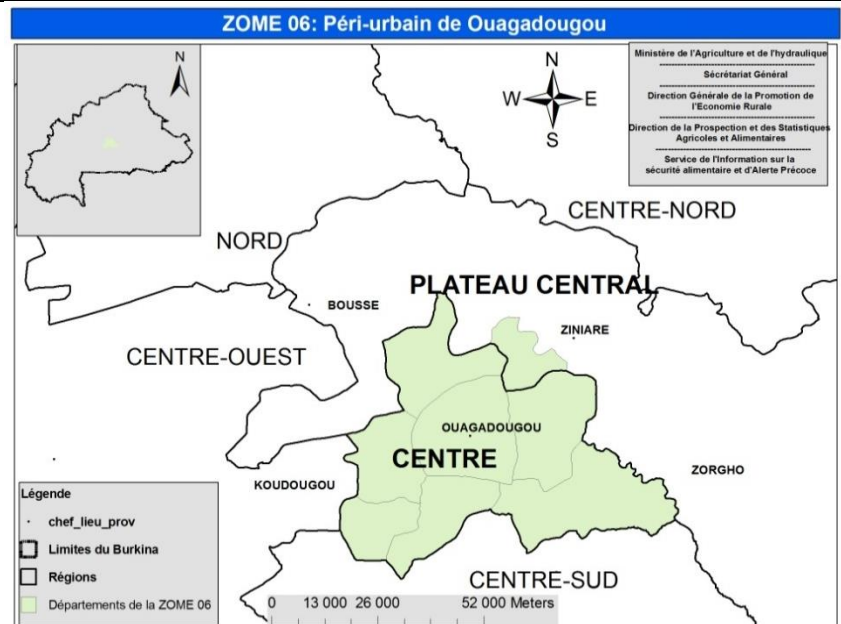
ZME5 : Plateau central Céréales et maraîchage

Principales productions	Sorgho, mil, niébé, riz, arrachide, voandzou, maraîchage
Sources de Revenus	P et TP: vente volaille, vente céréales, vente produits de rente, vente PFNL, travail agricole, orpaillage, vente bois/charbon M et N : vente bétail et volaille, vente céréales et rente, vente produits maraîchers, transferts, orpaillage
Bétail	P et TP: volaille; caprins, ovins, âne M et N : bovins, caprins, ovins, volaille, ânes
Les principaux chocs	Epizooties Secheresse (déficit de pluie) Inondation Hausse des prix des céréales



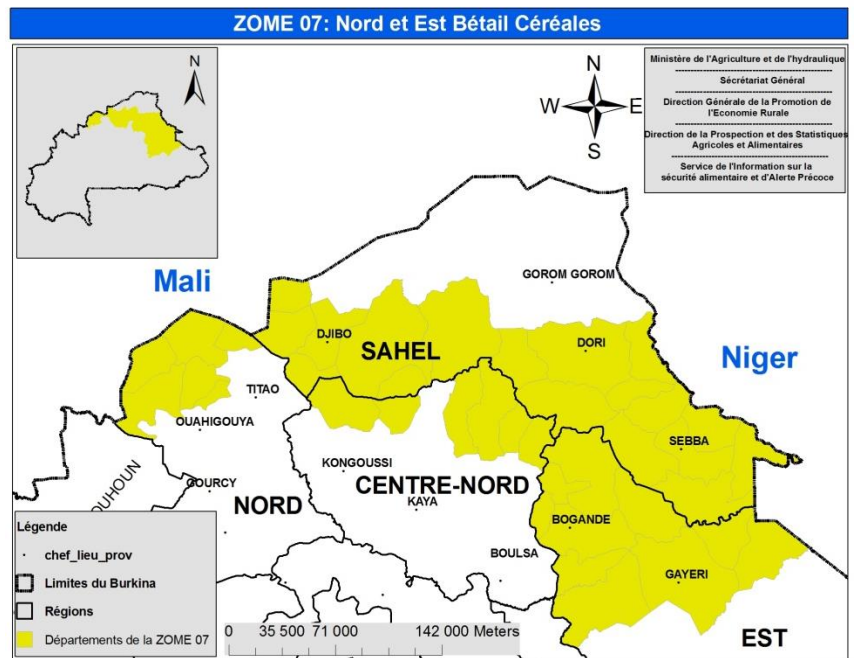
ZME6 : Péri urbain d'Ouagadougou

Principales productions	Sorgho, mil, niébé, maïs, arachide, maraîchage
Sources de Revenus	P et TP : vente volaille, vente bétail, vente produits maraîchers, vente PFNL, vente agrégat/sable M et N : Vente bétail, vente céréales /rente
Bétail	P et TP: volaille, caprins, ovins, âne M et N : bovins, caprins, ovins, Volaille, âne
Les principaux chocs	Epizooties Hausse des prix dans denrées alimentaires, des intrants agricoles, du carburant Effondrement prix des produits maraîchers Secheresse (déficit pluviométrique)



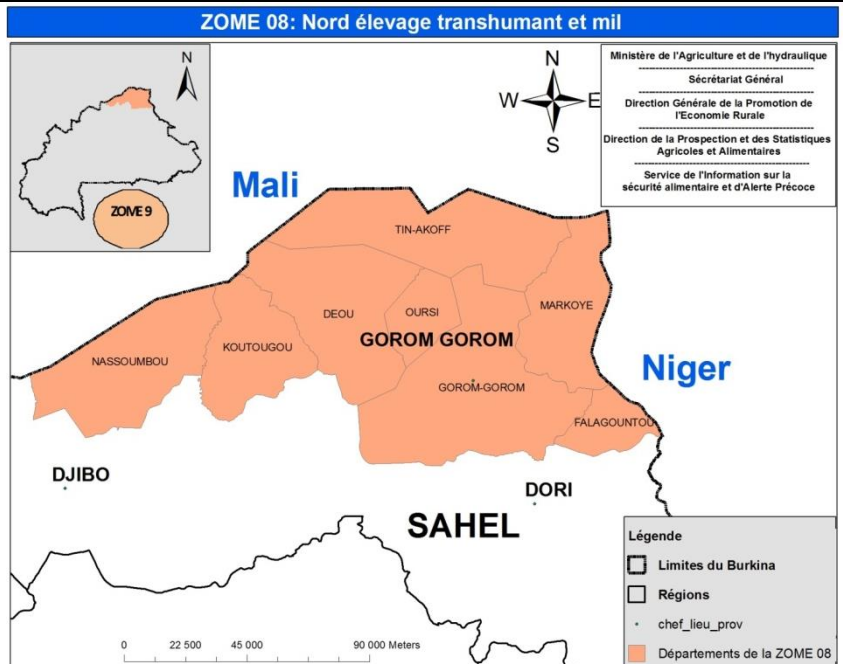
ZME7 : Nord et Est bétail et céréales

Principales productions	Mil, sorgho, niébé, arachide
Sources de Revenus	P et TP : travail local, vente produits rentes, vente du bois, exode ; transfert, orpaillage M et N : vente du bétail, volaille, production de rente, petit commerce, transferts
Bétail	P et TP : caprins, ovins ; volaille M et N : bovins, ovins, caprins, volaille, ânes
Les principaux chocs	Secheresse Mortalité des animaux



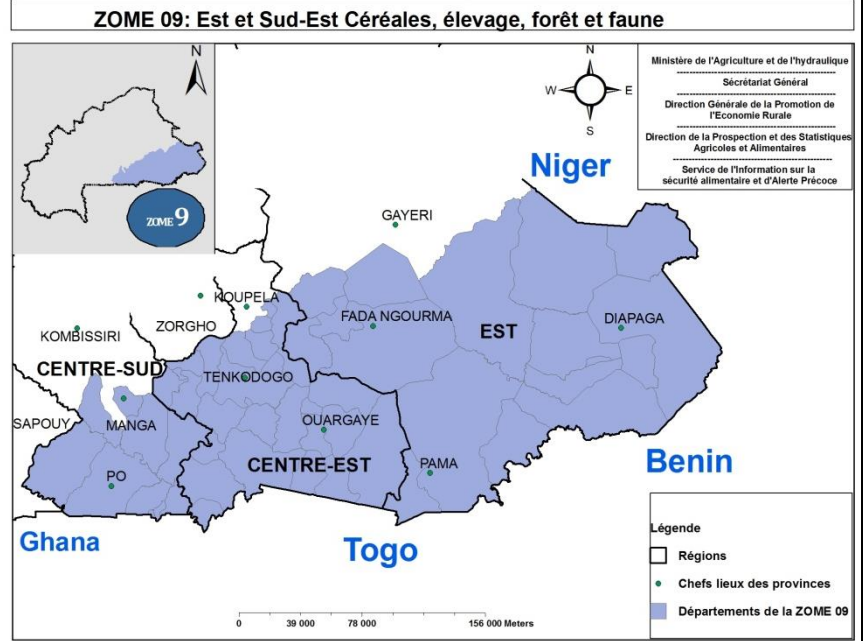
ZME8 : Nord Elevage transhumant et mil

Principales productions	Mil, sorgho, niébé
Sources de Revenus	P et TP : vente de lait, vente de bois, orpaillage, travail agricole/garde des animaux, vente du bétail et volaille M et N : vente du bétail, volaille, petit commerce, vente culture de rente
Bétail	P et TP : bovins, ovins, caprins, volaille, ânes M et N : bovins, chameaux, caprins, ovins, volaille, ânes
Les principaux chocs	Secheresse Manque d'eau Epizooties Vents violents Hausse des prix des denrées de base

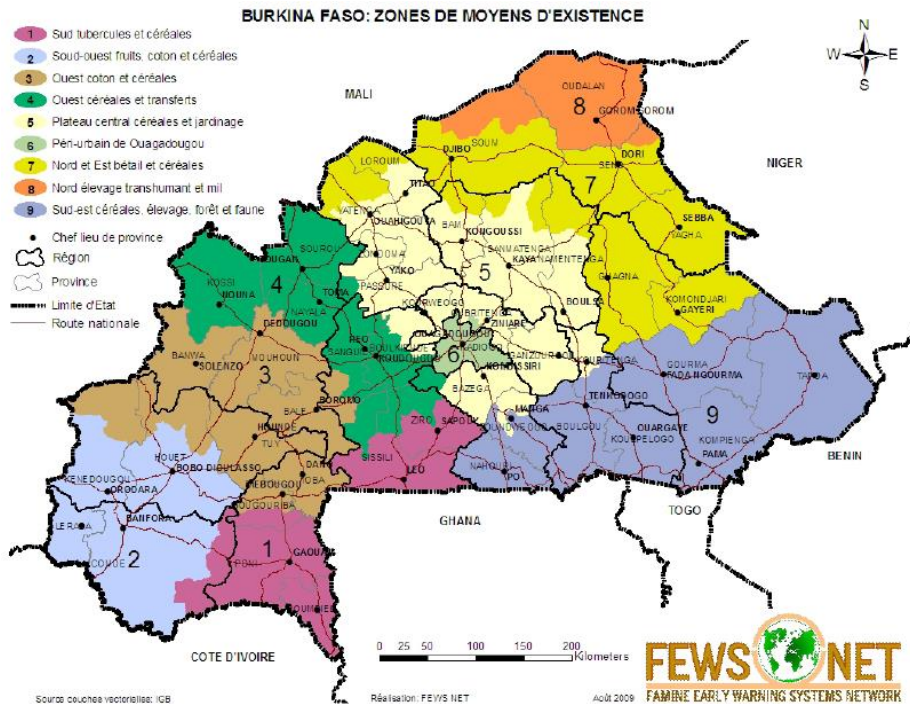


ZME9 : Est et Sud-est céréale, forêt et faune

Principales productions	Sorgho, mil, maïs, coton; niébé, arachide, sésame, riz
Sources de Revenus	P et TP: vente du bétail, vente volaille, vente céréales et rente travail agricole, vente PFNL M et N: vente du bétail, vente volaille, vente céréales
Bétail	P et TP: caprins, ovins; volaille, porcs M et N : bovins, caprins, ovins, volaille, porcs, ânes
Les principaux chocs	Epizooties Vents violents Inondation



Carte des zones de moyens d'existences



II- LES SCENARIOS DEVELOPPES

Le scenario le plus probable a été retenu pour l'analyse. Il est basé sur les hypothèses ci-dessous formulées par les participants pour la période de l'année de consommation en cours octobre 2017 à septembre 2018.

Au regard des constats ci-dessus les hypothèses suivantes sont évoquées pour la période de consommation : octobre 2017 à septembre 2018 :

- Tendence à la hausse de la production maraichère (plus d'acteurs et de superficies) ;
- Baisse des prix des produits maraichers ;
- Stabilité des revenus issus du maraichage ;
- Hausse des prix des céréales au-dessus de la moyenne des cinq dernières années ;
- L'insécurité dans la région du Sahel pourrait affecter le fonctionnement des marchés ;
- Légère hausse des prix des cultures de rentes (niébé, arachide, sésame) ;
- Production fourragère insuffisante ;
- Prix stables des petits ruminants ;
- Prix des bovins en baisse de 20 à 30% par rapport à la normale ;
- Baisse probable de la demande de main d'œuvre agricole dans les zones cotonnières.
- Les prix projetés des céréales de base pour la période de soudure (juillet, aout et septembre 2018) seront en hausse dans la quasi-totalité des provinces par rapport à l'année de référence à la même période. (i) on notera en moyenne des hausses du prix de la denrée de base de 21% par rapport à la situation de référence dans les zones de production (partie Ouest du pays) dans les provinces des ZME 1 à 3, (ii) augmentation moyenne de 44% dans les zones de consommation (les parties centre et nord du pays) par rapport à l'année de référence dans les provinces des ZME 4 et 5. Pour les provinces des ZME 6, 7, 8 on note une augmentation moyenne de 36% de la denrée de base par rapport à la référence avec des pic de plus de 50% dans la province de l'Oudalan et (iii) augmentation moyenne de 42% dans les provinces de la ZME 9 (partie Est du pays) par rapport à l'année de référence.

III- SITUATION ALIMENTAIRE ET PERSPECTIVES

3.1- Période de couverture de l'analyse

L'analyse couvre la période d'Octobre 2017 à Septembre 2018.

3.2- Analyse des résultats par zone de moyen d'existence et par district

Observations générales sur les LIAS : pour tous les LIAS les prix moyens des produits agricoles sur la période d'octobre 2017 à janvier 2018 ont été comparés à ceux de la même période de l'année de référence de chaque zone. Le taux de croit du cheptel est de 2% pour les bovins et de 3% pour les petits ruminants. Ces différents taux ont donc été recalculés afin de trouver leur niveaux réels par rapport à l'année de référence. Aussi la spécification du problème pour la production laitière a été maintenue à 100%.

- **LIAS ZONE 1, 2 et 3**

On note une augmentation de la production du sorgho par rapport à l'année de référence. La baisse de la production du sésame est liée à la baisse du prix de vente du sésame sur le marché d'une part et d'autre part à l'orpaillage qui attire beaucoup la main d'œuvre agricole. La production de l'anacarde c'est beaucoup accrue cette campagne par rapport à celle de l'année de référence du fait du bon niveau de prix qui est très rémunérateur cette campagne. La production maraichère dans la province du Nounbiel est en baisse du fait des activités d'orpaillage et du faible niveau de remplissage des points d'eau. La spéciation du problème pour le maïs dans la province du Sanguié est élevée du fait du faible niveau

de production en année de référence. Globalement dans l'essentiel des provinces, la production du mil est en baisse par rapport à l'année de référence. Dans ces ZME, les résultats, révèlent que les ménages ne feront pas face à de déficit

- **LIAS ZOME 4, 5 et 9**

Les spécifications des problèmes pour les productions du coton au niveau des provinces du Bazega, du Boulkiemde, du Passore et du Sourou révisés à 107%. Le déficit observé dans la province du Sourou pourrait être expliqué par l'absence de revenus tirés de la vente des produits maraichers depuis la situation de référence. Dans les provinces du Koulpelogo et du Kompienga, les spécifications du problème de production pour le sésame ont été révisés 500% car étant très élevé du fait du faible niveau de production en année de référence. Il est de même pour la production du coton dans les provinces du Boulgou et du Zounweogo.

Dans la ZOME 4, les ménages très pauvres et pauvres des provinces du Sourou connaîtront des déficits de survie et protection des moyens d'existence. Les périodes du déficit vont de Juillet à septembre 2018 pour les ménages très pauvres et de mai à septembre 2018 pour les ménages pauvres. Toujours dans la ZOME 4, les ménages très pauvres des provinces du Boulkiemde et du Passoré, les ménages pauvres de la province du Nayala seront en déficit de protection des moyens d'existence dans le mois de septembre 2018. Cependant les ménages pauvres des provinces du Boulkiemde, Sanguié et du Passoré seront en déficit de survie et de protection des ME couvrant les périodes d'août à septembre 2018 et de juin à septembre 2018. Dans la ZME 5, les ménages très pauvres des provinces du Kourweogo et de l'Oubritenga feront face à des déficits de protection des ME sur la période de juillet à septembre 2018. Cette situation est due essentiellement à la baisse de la production agricole par rapport à l'année de référence consécutive à des poches de sécheresse prononcées. des moyens d'existence en septembre 2018

- **LIAS ZOME 6, 7 et 8**

Le prix projeté de la denrée de base (sorgho) de la province de la Komondjoari est en baisse par rapport à l'année de référence et est expliquée par le fait que c'est une zone enclavée avec de bonne production. Le prix de la denrée de base a donc une tendance à la baisse. Le prix du sésame est en baisse par rapport à l'année de référence due à la forte hausse du prix du sésame en 2013 qui est une conséquence d'un bon niveau de prix international du sésame en 2013.

ZME 8, les ménages très pauvres de la province de l'Oudalan feront face à des déficits de protection des moyens d'existence durant principalement la période d'août à septembre 2018.

A l'issue des analyses, il ressort 9 provinces présentant des déficits (survie et/ou protection des ME) qui sont : SOUROU, BOULKIEMDE, SANGUIE, NAYALA, PASSORE, KOURWEOGO, OUBRITENGA, SOUM et OUDALAN.

IV- RESUME DES RESULTATS PAR RAPPORT AUX DEUX SEUILS

Les deux seuils de comparaison sont définis comme suit :

➤ **Le Seuil de Survie** : c'est le total de nourriture et de revenus nécessaires pour couvrir:

- A) 100% des besoins alimentaires énergétiques (2100 kcals par personne),
- B) Les coûts liés à la préparation et consommation des aliments (i.e. sel, savon, kérosène et/ou bois de chauffe pour la cuisson et l'éclairage de base),
- C) Toute dépense pour l'accès à l'eau destinée à la consommation humaine

C'est le seuil en dessous duquel une intervention devient nécessaire pour **sauver des vies**.

➤ **Le Seuil de protection des Moyens d'Existence** représente le total en nourritures et revenus en espèces nécessaires pour soutenir des moyens d'existence locales. Cela signifie le revenu total pour:

- A) Assurer la survie de base
- B) Maintenir l'accès aux services sociaux de base (ex. Dépenses habituelles sur l'éducation et la santé),

C) Maintenir les moyens d'existence dans le moyen et le long terme (ex. achat régulier de semences, d'intrants vétérinaires)

D) Assurer un niveau de vie localement acceptable

C'est le seuil en dessous duquel une intervention devient nécessaire pour maintenir les **moyens d'existence**.

- Dans la province du Sourou, la production agricole des ménages très pauvres a baissé de 26 points, entraînant une réduction de la contribution de la production agricole à la couverture des besoins énergétiques qui passe de 55% en année de référence à 28% en situation courante. Aussi le revenu tiré de la vente des produits agricoles a baissé de 6 points (passant de 10% en situation de référence à 4% en année courante). La production agricole des ménages pauvres de cette province a baissée de 36 points par rapport à la situation de référence. La contribution de la propre production agricole a passé de 72% en année de référence à 36% en année courante. Aussi la part contributive des revenus tirés de la vente des produits agricoles a baissé de 4 points (10% à 6%). La période du déficit est de juillet à septembre 2018 pour les ménages très pauvres et mai à septembre 2018 pour les ménages pauvres.
- Dans la province du Boulkiemde, la production agricole des ménages très pauvres a baissé de 22 points, entraînant une réduction de la contribution de la production agricole à la couverture des besoins énergétiques qui passe de 55% en année de référence à 33% en situation courante. Aussi le revenu tiré de la vente des produits agricoles a baissé de 6 points (passant de 10% en situation de référence à 4% en année courante).
- Dans la province du Sanguié, la part de la production agricole des ménages pauvres dans la couverture des besoins énergétiques a baissé de 22 points par rapport à la situation de référence. Elle est passée de 55% à 33%. Quant aux revenus tirés de la vente des produits agricoles elle a baissé de 6 points.
- Dans la province du Nayala, la production agricole des ménages pauvres a baissé de 11 points. Elle passe de 55% en année de référence à 44% en situation courante.
- Dans la province du Passoré, la production agricole des ménages très pauvres a baissé de 25 points, entraînant une réduction de la contribution de la production agricole à la couverture des besoins énergétiques qui passe de 55% en année de référence à 29% en situation courante. Aussi le revenu tiré de la vente des produits agricoles a baissé de 6 points (passant de 10% en situation de référence à 4% en année courante). La production agricole des ménages pauvres de cette province a baissée de 34 points par rapport à la situation de référence. La contribution de la propre production agricole a passé de 72% en année de référence à 38% en année courante.
- Dans les provinces de l'Oubritenga et du Kourweogo, les productions agricoles ainsi que les revenus tirés de la vente des produits agricoles ont baissé par rapport à l'année de référence respectivement de l'ordre 30 points et de 10 points.

Le tableau suivant donne les déficits observés pour la campagne 2017/2018.

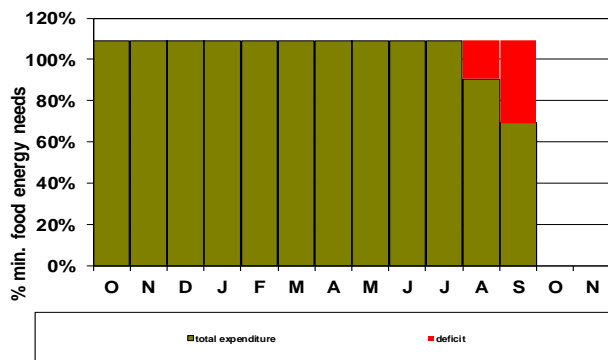
Tableau 1 : déficit observé pendant la l'année de consommation 2017/2018

Région	Province	Déficit de Survie (%)	Déficit de Protection des ME (%)	GSE affecté
BOUCLE DU MOUHOUN	SOUROU	8%	3%	TP
BOUCLE DU MOUHOUN	SOUROU	18%	7%	P
SAHEL	SOUM	0%	5%	TP
SAHEL	OU DALAN	0%	8%	TP
CENTRE OUEST	BOULKIEMDE	0%	1%	TP
CENTRE OUEST	BOULKIEMDE	5%	8%	P
CENTRE OUEST	SANGUIE	5%	8%	P
BOUCLE DU MOUHOUN	NAYALA	0%	5%	P
NORD	PASSORE	0%	4%	TP
NORD	PASSORE	12%	8%	P
PLATEAU CENTRAL	KOURWEOGO	0%	8%	TP
PLATEAU CENTRAL	OUBRITENGA	0%	7%	TP

V- SAISONNALITE DES DEFICITS

Seasonal Expenditure (Food+Cash)

District: Soum
Livelihood Zone: ZME 8
Household type: VP

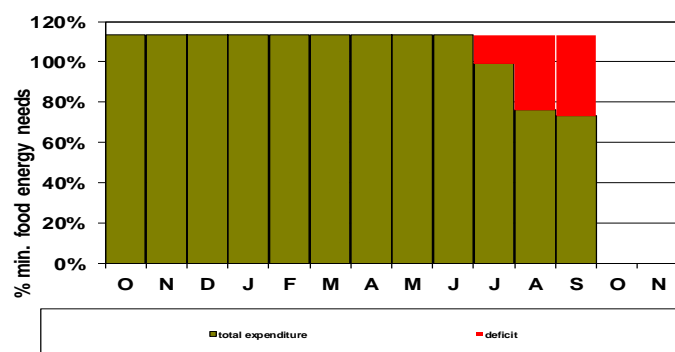


La consommation alimentaire sans déficit dure 10 mois. A partir d'aout 2018 commence le déficit et durant cette période, ces ménages vont dépendre du marché pour leur besoin alimentaire. Des stratégies diverses (réduction du nombre de repas journaliers, cueillette, vente de quelques volailles et petits ruminants (pour ceux qui en possèdent) sont mises en œuvre par les ménages. Malheureusement, avec la baisse de leur pouvoir d'achat combinée à la hausse des prix, cette situation nécessitera une réponse.

Ce déficit pourrait être atténué avec l'apparition des nouvelles récoltes ainsi que la disponibilité des produits laitiers pendant cette période.

Seasonal Expenditure (Food+Cash)

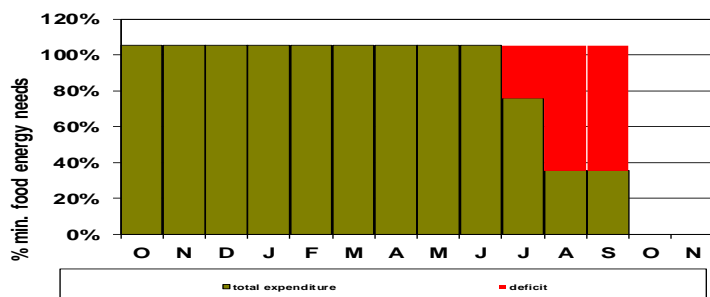
District: Oudalan
Livelihood Zone: ZME 8
Household type: VP



La consommation alimentaire sans déficit dure 9 mois. A partir de juillet 2018 commence le déficit qui s'étale jusqu'en septembre 2018. A partir de cette période, ces ménages vont dépendre du marché pour leur besoin alimentaire. La période de soudure pourrait être donc difficile pour ces ménages. Des stratégies seront également développées (Exode vers des sites d'orpaillage, vente de volailles et petits ruminants). Cette situation nécessitera une réponse d'urgence afin de préserver des vies et de maintenir les moyens d'existence.

Seasonal Expenditure (Food+Cash)

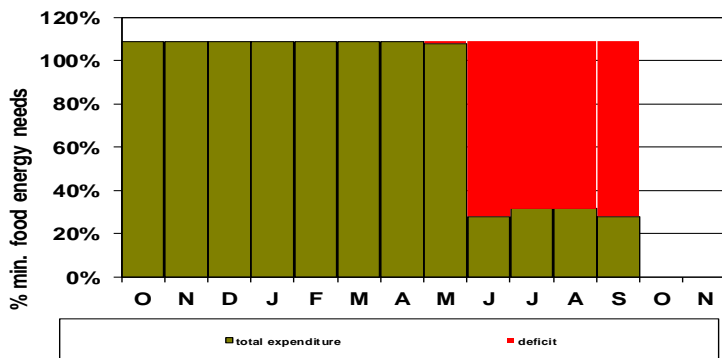
District: Sourou
Livelihood Zone: ZME 4
Household type: VP



La consommation alimentaire sans déficit dure 09 mois. À partir d'aout 2018 commence le déficit. A partir de cette période, ces ménages vont dépendre du marché pour leur besoin alimentaire. Des stratégies diverses (réduction du nombre de repas journaliers, cueillette, vente de quelques volailles et petits ruminants (pour ceux qui en possèdent) sont mises en œuvre par les ménages. Malheureusement, avec la baisse de leur pouvoir d'achat combinée à la hausse des prix, cette situation nécessitera une réponse. Ce déficit pourrait être atténué avec l'apparition des nouvelles récoltes.

Seasonal Expenditure (Food+Cash)

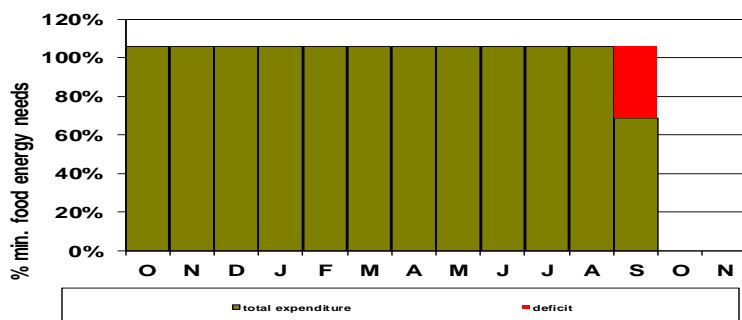
District: Sourou
Livelihood Zone: ZME 4
Household type: P



La consommation alimentaire sans déficit dure 07 mois. À partir mai 2018 commence le déficit. A partir de cette période, ces ménages vont dépendre du marché pour leur besoin alimentaire. Des stratégies diverses (réduction du nombre de repas journaliers, cueillette, vente de quelques volailles et petits ruminants (pour ceux qui en possèdent) sont mises en œuvre par les ménages. Malheureusement, avec la baisse de leur pouvoir d'achat combinée à la hausse des prix, cette situation nécessitera une réponse. Ce déficit pourrait être atténué avec l'apparition des nouvelles récoltes.

Seasonal Expenditure (Food+Cash)

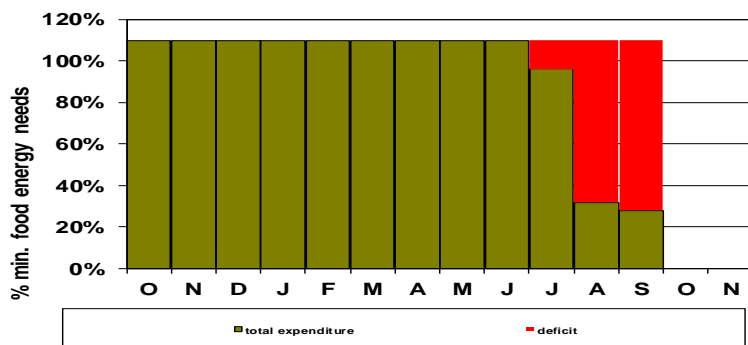
District: Boulkiemde
Livelihood Zone: ZME 4
Household type: VP



La consommation alimentaire sans déficit dure 11 mois. A partir de septembre 2018 commence le déficit qui s'étale tout au long de septembre 2018. Des stratégies diverses (réduction de nombre de repas journaliers, cueillette, vente de quelques volailles et petits ruminants (pour ceux qui en possèdent) sont mises en œuvre par les ménages. Malheureusement, avec la baisse de leur pouvoir d'achat combinée à la hausse des prix, cette situation nécessitera une réponse.

Seasonal Expenditure (Food+Cash)

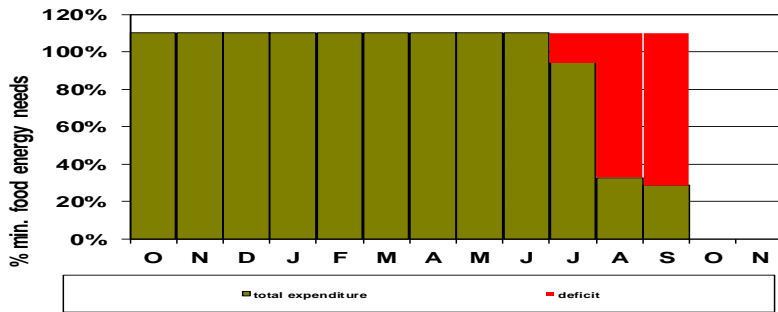
District: Boulkiemde
Livelihood Zone: ZME 4
Household type: P



La consommation alimentaire sans déficit dure 9 mois. A partir de juillet 2018 commence le déficit qui s'étale jusqu'en septembre 2018. Toute la période de soudure connaîtra donc des déficits alimentaires. A partir de cette période, ces ménages vont dépendre du marché pour leur besoin alimentaire en développant certaines stratégies. La période de soudure pourrait être donc difficile pour ces ménages avec le niveau du déficit observé. Afin de préserver des vies et les moyens d'existence, une intervention est nécessaire.

Seasonal Expenditure (Food+Cash)

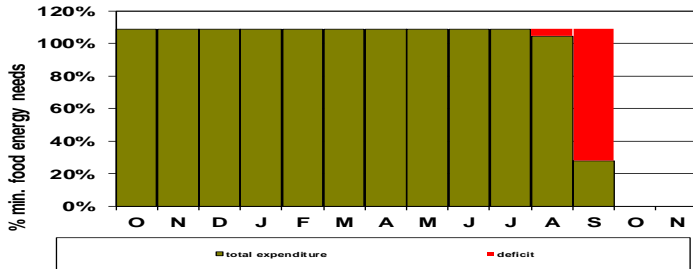
District: Sanguie
 Livelihood Zone: ZME 4
 Household type: P



La consommation alimentaire sans déficit dure 9 mois. A partir de juillet 2018 commence le déficit correspondant qui s'étend sur toute la période de soudure. Les ménages vont dépendre du marché pour leur besoin alimentaire. Ce déficit pourrait être atténué avec l'apparition des nouvelles récoltes mais une réponse extérieure reste nécessaire.

Seasonal Expenditure (Food+Cash)

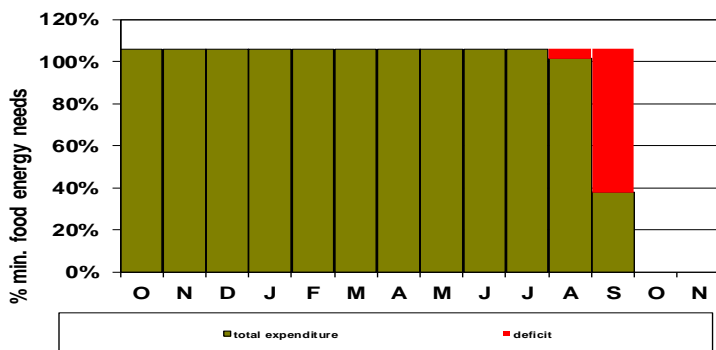
District: Nayala
 Livelihood Zone: ZME 4
 Household type: P



La consommation alimentaire sans déficit dure 10 mois. A partir d'aout 2018 commence le déficit qui s'étale jusqu'en septembre. Ce qui correspond à la fin de la période de soudure. A partir de cette période, ces ménages vont dépendre du marché pour leur besoin alimentaire. Ce déficit pourrait être atténué avec l'apparition des nouvelles récoltes et des interventions extérieures.

Seasonal Expenditure (Food+Cash)

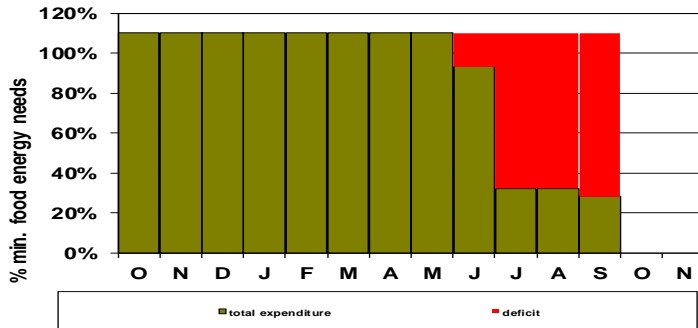
District: Passore
 Livelihood Zone: ZME 4
 Household type: VP



La consommation alimentaire sans déficit dure 10 mois. A partir d'aout 2018 commence le déficit qui s'étale jusqu'en septembre. Ce qui correspond à la fin de la période de soudure. A partir de cette période, ces ménages vont dépendre du marché pour leur besoin alimentaire. Ce déficit pourrait être atténué avec l'apparition des nouvelles récoltes et des interventions extérieures.

Seasonal Expenditure (Food+Cash)

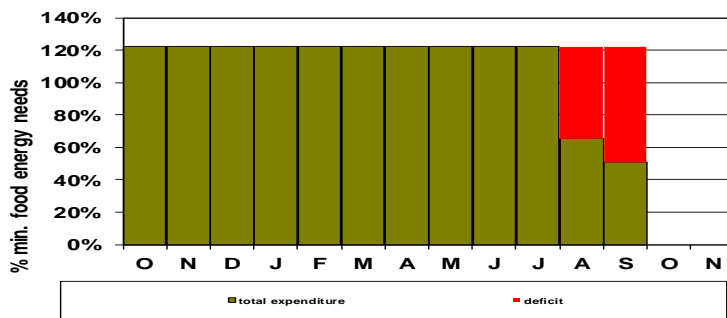
District: Passore
Livelihood Zone: ZME 4
Household type: P



La consommation alimentaire sans déficit dure 08 mois. À partir juin 2018 commence le déficit. A partir de cette période, ces ménages vont dépendre du marché pour leur besoin alimentaire. Des stratégies diverses (réduction du nombre de repas journaliers, cueillette, vente de quelques volailles et petits ruminants (pour ceux qui en possèdent) sont mises en œuvre par les ménages. Malheureusement, avec la baisse de leur pouvoir d'achat combinée à la hausse des prix, cette situation nécessitera une réponse. Ce déficit pourrait être atténué avec l'apparition des nouvelles récoltes.

Seasonal Expenditure (Food+Cash)

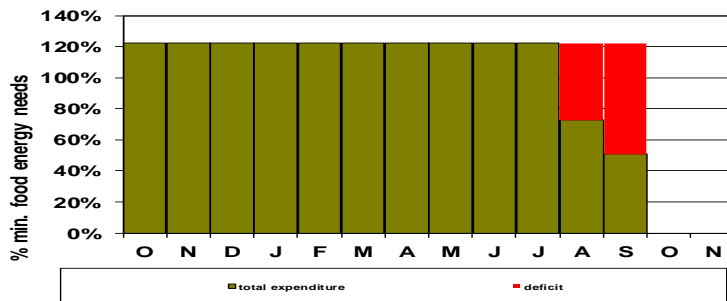
District: Kourweogo
Livelihood Zone: ZME 5
Household type: VP



La consommation alimentaire sans déficit dure 10 mois. A partir d'aout 2018 commence le déficit qui s'étale jusqu'en septembre. Ce qui correspond à la fin de la période de soudure. A partir de cette période, ces ménages vont dépendre du marché pour leur besoin alimentaire. Ce déficit pourrait être atténué avec l'apparition des nouvelles récoltes et des interventions extérieures.

Seasonal Expenditure (Food+Cash)

District: Oubritenga
Livelihood Zone: ZME 5
Household type: VP



La consommation alimentaire sans déficit dure 10 mois. A partir d'aout 2018 commence le déficit qui s'étale jusqu'en septembre. Ce qui correspond à la fin de la période de soudure. A partir de cette période, ces ménages vont dépendre du marché pour leur besoin alimentaire. Ce déficit pourrait être atténué avec l'apparition des nouvelles récoltes et des interventions extérieures.

VI- OPTION DES REPONSES/RECOMMANDATIONS

Pour répondre aux différents déficits environ 14 417 tonnes de céréales de base sont nécessaires pour une valeur de 3 233 935 984 FCFA. Aussi, dans les provinces sans déficit il est nécessaire de renforcer les moyens d'existence des ménages Pauvres et Très pauvres dans l'intervention par le soutien au cheptel (alimentaire, capital, santé, etc.), aux activités génératrices de revenus et à la production agropastorale.

CONCLUSION

L'analyse a bénéficié de la participation et de l'expertise de divers acteurs nationaux de la sécurité alimentaire. La spécification du problème des principaux paramètres clés a été effectuée sur les bases de données secondaires issues des systèmes de suivi existants et de données primaires collectées sur le terrain. Le scénario le plus probable a été développé sur la base d'hypothèses logiques et raisonnables bâties d'une part sur les conditions actuelles de sécurité alimentaire et d'autre part sur l'expertise des participants.

Les résultats de l'analyse ont montré que 9 provinces (Boulkiemde, Nayala, Passoré, Sourou, Sanguié, Kouweogo, Oubritenga, Soum et oudalan) sur les 45 seront en déficit dont 4 en déficit de survie. 373 895 personnes seront confrontées à des déficits de survie et 591 938 personnes à des déficits de protection des moyens d'existence. Ces déficits vont de mai à septembre 2018 suivant les provinces et les groupes socio-économique. Pour répondre aux différents déficits environ 15 447 tonnes de céréales de base sont nécessaires pour une valeur de 3 513 130 359 FCFA.

Les principaux facteurs des déficits sont:

- la baisse des productions agricoles;
- Une baisse du revenu agricole et/ou de la vente du bétail combinée à la hausse des prix des denrées de base.

Ces résultats obtenus ont été utilisés lors du cycle d'analyse de l'outil Cadre harmonisé de mars 2018 pour renseigner l'indicateur consommation alimentaire.

L'analyse du Cadre Harmonisé du CILSS permettra d'estimer ces populations vulnérables en tenant compte d'autres indicateurs.

RECOMMANDATIONS

Dans le souci d'améliorer la qualité des résultats issus de l'analyse de l'économie des ménages, les recommandations suivantes ont été faites à l'endroit du ministère en charge de l'agriculture et de ses partenaires techniques et financiers :

- Compte tenu de l'évolution des contextes de moyens d'existence ou de l'obsolescence des bases de données des profils, il est nécessaire d'intégrer les BSS des ZOMES 2,3, 4 et 9 dans les LIAS
- Engager une réflexion avec les parties prenantes sur la possibilité de révision de la carte des zones de moyen d'existence ;

ANNEXE :

Tableau récapitulatif des résultats

ZEMCode	Baseline/departements	Groups de richesse	% Population	Periode de Deficit	Deficit de survie	Deficit PME
4	SOUROU	TP	9%	juillet à septembre 2018	8%	3%
		P	34%	Mai à septembre 2018	18%	7%
		M	32%	Pas de deficit	0%	0%
		N	26%	Pas de deficit	0%	0%
4	BOULKIEMDE	TP	20%	Septembre	0%	1%
		P	43%	Juillet à septembre	5%	8%
		M	22%	Pas de deficit	0%	0%
		N	15%	Pas de deficit	0%	0%
4	SANGUIE	TP	20%	Pas de deficit	0%	0%
		P	43%	aout à septembre	5%	8%
		M	22%	Pas de deficit	0%	0%
		N	15%	Pas de deficit	0%	0%
4	NAYALA	TP	9%	Pas de deficit	0%	0%
		P	34%	aout à septembre	0%	5%
		M	32%	Pas de deficit	0%	0%
		N	26%	Pas de deficit	0%	0%
4	PASSORE	TP	9%	aout à septembre	0%	4%
		P	34%	Juin à septembre	12%	8%
		M	32%	Pas de deficit	0%	0%
		N	26%	Pas de deficit	0%	0%

5	KOURWEOGO	TP	19%	Juillet à septembre	0%	8%
		P	37%	Pas de deficit	0%	0%
		M	33%	Pas de deficit	0%	0%
		N	11%	Pas de deficit	0%	0%
5	OUBRITENGA	TP	19%	aout à septembre	0%	7%
		P	37%	Pas de deficit	0%	0%
		M	33%	Pas de deficit	0%	0%
		N	11%	Pas de deficit	0%	0%
8	SOUM	TP	20%	Aout à sepetmbre	0%	5%
		P	43%	Pas de deficit		
		M	22%	Pas de deficit		
		N	15%	Pas de deficit		
8	OUDALAN	TP	20%	Juillet à sepetmbre	0%	8%
		P	43%	Pas de deficit		
		M	22%	Pas de deficit		
		N	15%	Pas de deficit		

Liste de présence

N°	Nom et Prénoms	Structure	contact	E-mail
1.	Mme TAPSOBA /TRAORE Béatrice	CIC-B	60 94 00 00	beatrice@gmail.com
2.	KOARA Saidou	DGESS/MRAH		
3.	Mme KABORE Aminata	DGESS/MRAH	70 12 95 94	amikab79@yahoo.fr
4.	OUEDRAOGO Telesphore	PAM	66 00 05 58	telesphore.ouedraogo@wfp.org
5.	DABRE Moro	DGESS/MAAH	71 29 91 20	dabremoro@yahoo.fr
6.	KIENOU Blaise	FEWS NET	70 20 49 86	bkienou@fews.net
7.	TRAORE M. Etienne	SE-CNSA	70 03 92 99	traoreetienne73@yahoo.fr
8.	NADEMBEGA Christian	DGESS/MAAH	71 02 28 06	nademchrist@yahoo.fr
9.	KABORE Boureima	DGESS/MAAH	71 48 41 39	kaboreboureima45@yahoo.fr
10.	ZOUNGRANA Claude	DGESS/MAAH	72 00 65 63	claudezoungrana01@yahoo.fr
11.	NATY Vincent	DGESS/MAAH	72 70 86 35	youphaser@yahoo.fr
12.	GUIGMA Jacques	SE-CNSA		
13.	PALE Eric	SONAGESS	72 38 38 55	zeldabf@gmail.com
14.	KONATE P. Sosthène	OXFAM	78 17 49 19	ksosthene@oxfamintermon.org
15.	NANEMA Léopold	SE-CNSA	70 27 34 22	leonanema@yahoo.fr
16.	ILBOUDO Abdoulaye	UE/ECHO	78 83 61 59	Abdoulaye.Ilboudo@echofield.eu
17.	BOUBA Morou	DRC	65 20 43 07	fsmanager-bf@drc-wa.org
18.	Mme SANOGO Kadiatou	DGESS/MAAH	70 35 28 38	demekady@yahoo.fr
19.	RAMDE Paul	CILSS		

20.	Mme GANDEMA/ZEBA Maria	DGESS/MAAH	61 40 92 85	mariagandema12@gmail.com
21.	DIEME Ismaël	DGESS/MAAH	70 81 62 92	idieme28@gmail.com
22.	FAYE Ousmane	SAVE THE CHILDREN	+221 77 474 7093	Ousmane.Faye@savethechildren.org
23.	MILLOGO Firmin	DGESS/MAAH	70 75 66 10	millogofirmin@yahoo.fr
24.	BARGO Mohamed	DGESS/MAAH	70 69 03 28	bargomohamed@yahoo.fr
25.	BAZIE Yves Gerard	DGESS/DSS/MAAH	70 15 04 61	Sevy_baz@yahoo.fr
26.	OUEDRAOGO Parfait	DGESS/MAAH	70 94 21 00	oparfait80@yahoo.fr
27.	SEREME Dramane	INSD		
28.	SIDBEGA Nadine	DGESS/DSS/MAAH	71 54 36 74	sidbeganadine@gmail.com