



**RAPPORT TECHNIQUE D'ANALYSE DES RESULTATS (HEA  
Outcome Analysis)**

**PAYS :**

**Tchad**

**Date de l'analyse :** Du 23 au 27 octobre 2018

**Période de couverture de l'analyse :** Octobre 2018 à septembre 2019

**RESUME EXECUTIF**

Dans l'optique de la production en temps opportun d'informations de qualité sur l'état de la sécurité alimentaire, en ligne avec les calendriers nationaux et régionaux, que le Groupe de Travail HEA (GTHEA) a organisé du 23 au 27 octobre 2018 à N'Djamena un atelier d'analyse des résultats HEA par zone de moyens d'existence. Cette analyse s'inscrit dans une série d'analyses saisonnières qui cherchent à définir une situation prédictive de l'évolution de la situation alimentaire afin de renseigner le prochain cycle de l'analyse de cadre harmonisé prévu du 05 au 10 novembre 2018. Il était prévu durant cet atelier de :

- ✓ Comprendre l'accès à la nourriture et au revenu en tenant compte des stratégies d'adaptions à coût faible mises en place par les ménages ;
- ✓ Comparer la situation projetée des ménages par rapport à deux types de seuils (seuil de survie et de protection de moyens d'existence) ;
- ✓ Identifier le cas contraire les catégories socio-économiques affectées par les déficits ;
- ✓ Identifier, pour une zone donnée, la saisonnalité des déficits pour le groupe affecté sur une année de consommation.

**L'analyse s'est appuyée sur les données ci-dessous :**

- Données de la production agricole prévisionnelle de la campagne agricole 2018-2019 ;
- Des paramètres clés collectés dans les zones où une étude de base a été déjà réalisé ;
- Les données sur les prix des céréales (base de données FEWSNET et ONDR/ANADER).

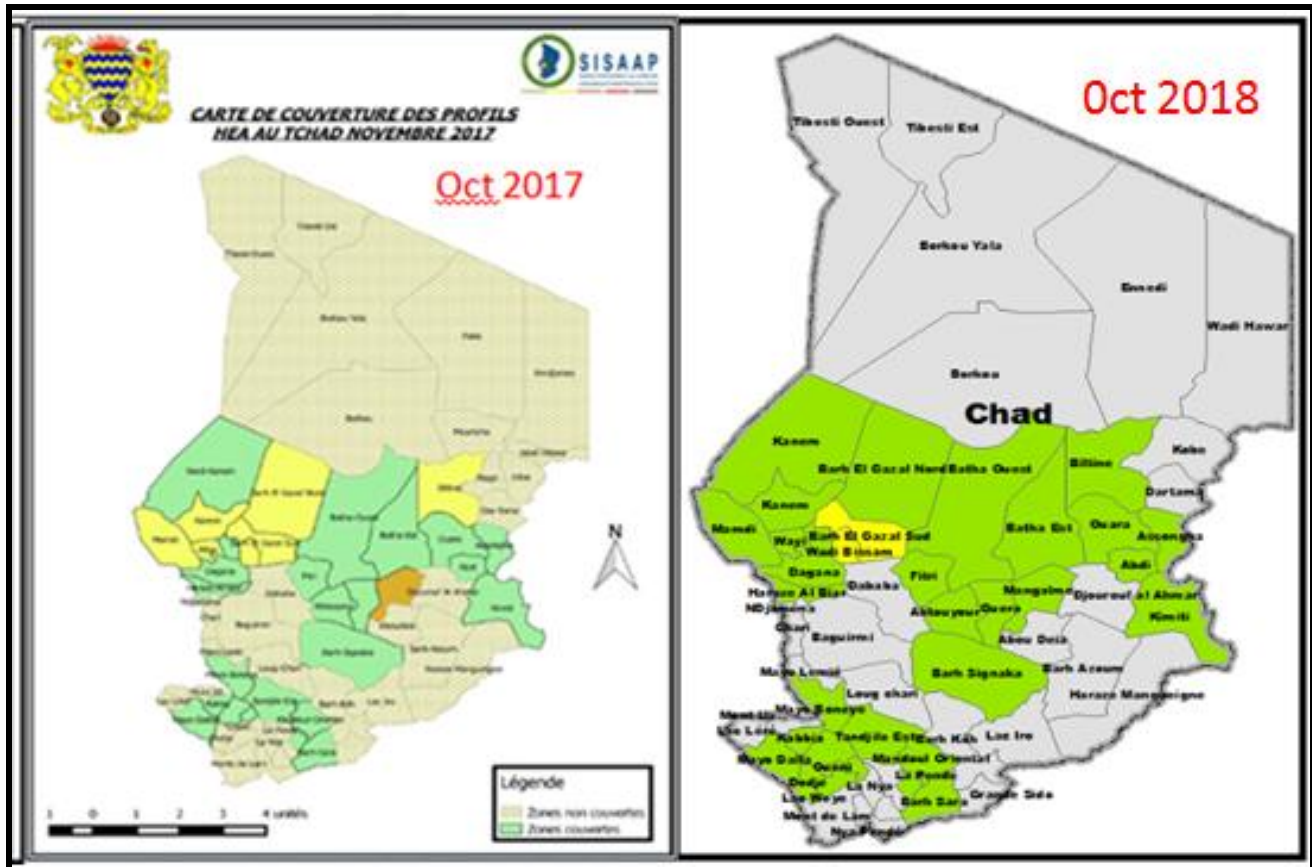
**Les hypothèses développées :**

- ✓ Le contexte sécuritaire du pays serait d'une manière globale calme, mais avec un peu de perturbation dans la région du Lac et Tibesti ;
- ✓ La prochaine campagne agropastorale serait normale dans tout le pays ;
- ✓ Le TCHAD étant un pays frontalier avec le Nigeria dans ses rapports économique, toutes fluctuations de la Naira impactera, négativement/positivement les marchés frontaliers et les échanges économiques ;
- ✓ La Fermeture des frontières pour des mesures sécuritaires aurait impacte négativement sur les échanges économiques transfrontaliers ;
- ✓ La production céréalière a enregistré des hausses ; toutefois, à l'exception du Mayo Kebbi Est et Ouest, toutes les provinces de la zone soudanienne ont enregistré des baisses ;
- ✓ L'effectif de batail est en hausse à cause de l'absence des épizooties majeures et de la bonne



## Comparaison de synthèse des résultats d'octobre 2017 et 2018

Figure 2 : de gauche à droite la synthèse des résultats d'octobre 2017 et 2018



Dix-neuf (19) profils ont été analysés à la session en octobre 2017 et 2018. Aux termes de ces deux analyses, il est ressorti l'analyse de la session d'octobre 2017 que sur les dix-neuf profils analysés dans les trente et un (31) Départements, dix Départements seront probablement en déficit dont un département en déficit de survie et les autres départements en déficit de protection de moyens d'existence. Il s'agit respectivement de Département de Mangalmé, Mandy, Fouly, Kaya, Way Kanem, Barh El gazal Nord, Barh El gazal sud, Barh El Gazal Ouest et Biltine. Par contre, il est ressorti de l'analyse de la session d'octobre 2018 que sur l'ensemble des profils analysés dans les trente-sept (37) départements, deux (Bahr El Ghazal sud et Ouest) connaîtront probablement de déficit de protection de moyens d'existence. La situation alimentaire de cette année semble être meilleure que celle de l'année dernière ; ceci s'explique par une bonne production agricole, surtout dans la bande sahélienne, et par une probabilité de baisse, non négligeable, des prix de denrées de base pendant la soudure.

## I. DESCRIPTION DES ZONES

Le Tchad a une géographie économique rurale très variée. Il dispose actuellement de neuf zones de moyens d'existence. Plus au nord, le nomadisme pastoral et l'élevage transhumant (zones 9 et 7) reposent sur l'élevage du bétail et contiennent de populations éparses à très éparses.

Le nomadisme pastoral (zone 9) qui s'appuie ici sur l'élevage de chameaux, ainsi que de chèvres et de moutons, est pratiqué là où la pluviosité est trop faible pour permettre la culture de sorte que le seul moyen pour les populations de gagner leur vie de la terre est en faisant paître du bétail. La distance entre les pâturages et celle qui les sépare des points d'eau exigent que les familles d'éleveurs effectuent un déplacement saisonnier avec leur bétail. Sur quelques concentrations d'oasis vit une population sédentaire dont les moyens d'existence reposent sur la production de date irriguée, ainsi que sur les échanges à certains égards.

L'élevage transhumant (zone 7) prend place à la limite de la viabilité des cultures : les pluies permettent généralement une certaine culture de mil pénicillaire dans des lieux propices, mais la faiblesse des rendements et la fréquence des récoltes déficitaires découragent l'investissement en efforts, et le bétail demeure la base de l'économie, ici surtout les bovins. On y trouve aussi des troupeaux de chèvres et de moutons et quelques chameaux. Contrairement aux nomades, seuls certains membres du ménage ou de la famille élargie migrent avec le bétail vers les lointains pâturages (généralement vers le sud pendant la saison sèche) en rentrant dans la région d'origine après un certain nombre de semaines ou de mois

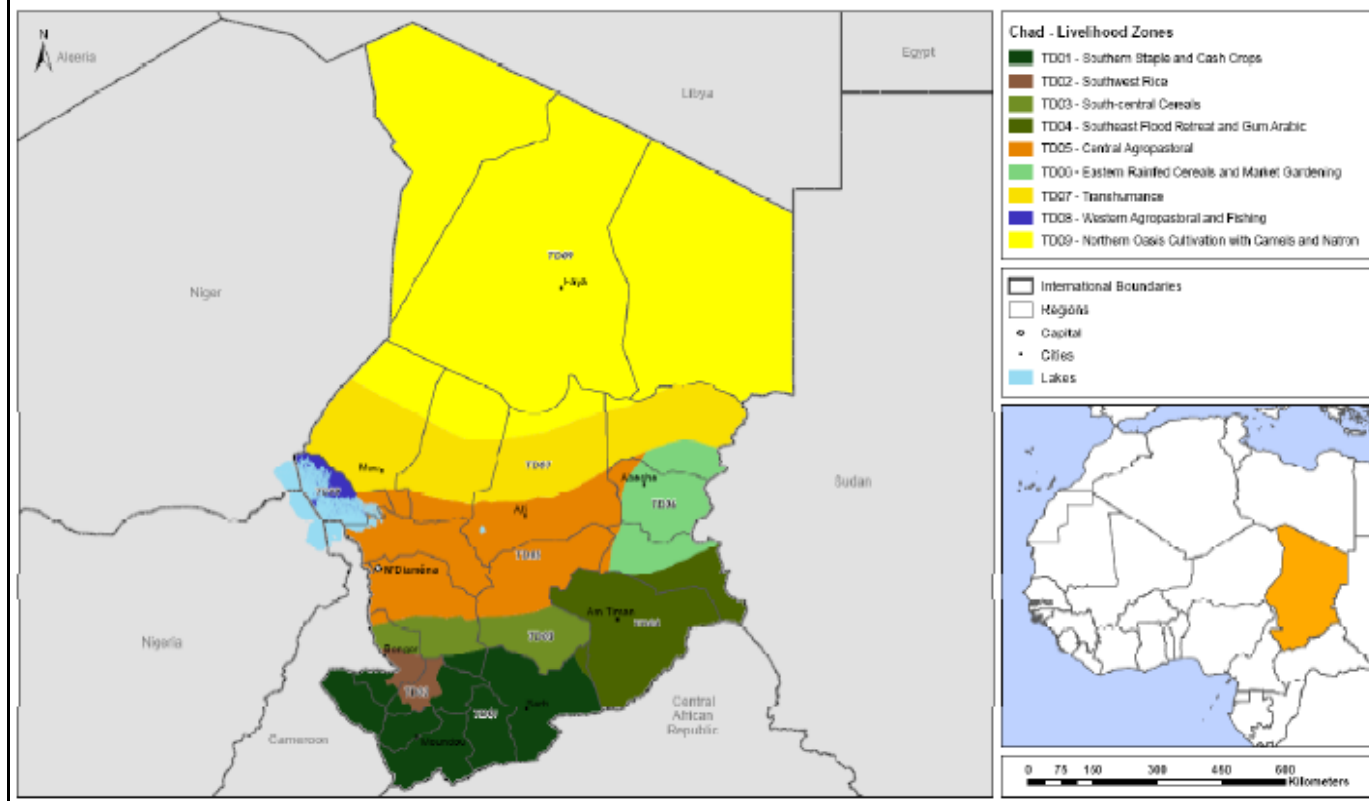
Si nous nous déplaçons vers le sud, nous rencontrons un troisième modèle de moyen d'existence appelé « agropastoralisme » (zone 5). L'agropastoralisme signifie ici, d'une part, qu'une forte dépendance vis à vis de l'élevage côtoie des cultures plus extensives et productives que dans la région des éleveurs transhumants et, d'autre part, que la production agricole est moins abondante et le nombre de têtes de bétail est plus grand que dans les zones caractérisées par un accent prononcé sur l'agriculture (zones 1-4 et zone 6), le quatrième modèle général de moyen d'existence. Ces dernières zones agricoles abritent la majorité de la population rurale du pays : la zone 1 à elle seule (sud, céréales et cultures de rente) abrite plus d'un tiers de l'ensemble de la population rurale. Et ces zones produisent la majorité du grain destiné au marché national pour combler les déficits globaux dans les autres zones et pour nourrir les populations urbaines.

Toutefois, les zones de moyens d'existence ne sont pas exactement disposées selon une progression nord-sud en fonction des isohyètes. Un autre facteur essentiel intervient : l'eau souterraine. Alors que la production agricole des zones 1 et 3 (sud-centrale, céréaliculture) est essentiellement pluviale, dans les zones 2, 4 et 6 (sud-ouest, riz ; sud-est, cultures de décrue et gomme arabique ; est, céréales pluviales et maraîchage) l'irrigation ou la culture de décrue et la pêche jouent un rôle important. Dans l'ouest, l'eau provient des crues des cours d'eau. Dans l'est, elle provient d'un vaste bassin hydrologique de haute altitude aussi éloigné que le Darfour, au Soudan, par le biais de rivières, de ruisseaux et de cours d'eau saisonniers (les wadi). Le résultat est une combinaison de grandes cultures et de production maraîchère de saison humide et de saison sèche (contre saison) qui fait de ces économies rurales les plus riches du pays.

Les études réalisées dans ces différentes zones de moyens d'existence sont résumées dans le tableau ci-dessous.

**Figure 3** : carte des moyens d`existence nationale

**Révision en 2011 de la carte des moyens d`existence nationale**



**Tableau N°1** : Profil réalisés et leur année de référence

Zone de moyens d'existence	N°	Nom du Profil	Région	Département/Sous préfecture	Année de référence	
Zone 1 : Sud céréales culture de rente	01	Barh Sarh	Mandoul	Barh Sarah (Zone agricole)	Octobre2012-septembre 2013	
	02	Mandoul	Mandoul	Mandoul Oriental	Octobre2015-septembre 2016	
				Mandoul Occidental		
	03	Tandjilé Ouest	Tandjilé	Tandjilé Ouest	Octobre2015-septembre 2016	
				Mayo Kebbi Est		Kabia
				Mayo Kebbi Ouest		Mayo Dallah
	04	Logone Occidental	Logone Occidental	Lac Wey	Octobre2015-septembre 2016	
				Dodjé		
				Gueni		
				Ngourkosso		
	05	Logone Oriental	Logone Oriental	La Pendé	Octobre2015-septembre 2016	
				Kouh Est		
Kouh Ouest						
La Nya						
La Nya Pendé						
Monts de Lam						
06	Mayo Kebbi Ouest	Mayo Kebbi Ouest	Mayo-Binder	Octobre2015-septembre 2016		
			Lac Léré			
Zone 2 : Sud Ouest, riz dominant	07	Tandjilé Est	Tandjilé	Octobre2014-septembre 2015		
			Tandjilé Est			
			Mayo Kebbi Est	Mayo-Boneye		
Zone 3 : Sud – centrale, céréales pluviale	08	Barh Signaka (Zone agricole)	Guera	Barh Signaka	Octobre2012-septembre 2013	
Zone 3 : Sud – centrale, céréales pluviale	09	Salamat	Salamat	Barh Azoum	Février 2017-janvier 2018	
				Aboudeia		
			Sila	Sous préfecture de Kerfi		
Zone 5 : Centrale agropastorale	10	Barh El Gazal sud	BEG	Chaddra	Octobre2013-septembre 2014	
				BEG sud		
	11	Mangalmé, (Agropastorale)	Guera	Mangalmé	Octobre2014-septembre 2015	
			Guera			
			Abtouyour			

			Batha	Batha Est	
	12	Ngouri	Lac	Way	Octobre2011- septembre 2012
	13	Fitri (agropastorale)	Batha	Fitri	Octobre2010- septembre 2011
	14	Hadjer Lamis	Hadjer Lamis	Haraze ALbiar Dagana	Octobre2014- septembre 2015
	15	Wadi Bissam	Kanem	Wadi Bissam	Octobre2014- septembre 2015
Zone 6 : Est céréales pluviales et maraichère	16	Kimiti	Sila	Kimiti	Octobre2016- septembre 2017
				Djourouf Al Amar	
	17	Ouddai	Ouddai	Ouara, Assougha Abdi	Octobre2013- septembre 2014
Zone 7 : transhumance	18	Mandjoura	BEG	BEG Nord (Sous préf de Mandjoura) et	Octobre2014- septembre 2015
			Kanem	Kanem	
	19	Aboulidji	Batha	Batha Ouest	Octobre2012- septembre 2013
	20	Biltine	Wadi-Fira	Biltine	Octobre2016- septembre 2017
Guereda					
Zone 8 : Agropastorale et pêche	21	Lac	Lac	Mandy	Octobre2011- septembre 2012
				Kaya	
				Fouly	
Zone 9 : Elevage camelin	22	Salal	BEG	BEG Nord (Sous pref de Salal et Dourgoulanga)	Juillet 2014-juin 2015
			Kanem	Nord Kanem	
	23	Zone Palmerais	Borkou,	BorKou Yala	Aout 2016- juillet 2017
Borkou					

## II. LES SCENARII DEVELOPPES

Un seul scénario a été développé. Ainsi il est noté que cette Analyse des scénarii a bénéficié de l'expertise et des connaissances de tous les membres du groupe de travail HEA. D'autre part, les données de surveillance officielle sur la production agricole et les prix ont été utilisées pour la spécification du problème de l'année en cours. L'analyse a été aussi faite sur la base de données primaire collectée directement auprès des groupes socio-économiques par zone de moyens d'existence. Une projection des prix de la céréale de base a été effectuée sur une série de 5 ans enfin de déterminer toutes les éventuelles variations saisonnières qui pourraient intervenir au cours de l'année de consommation en cours. Les données démographiques ont été actualisées selon les taux de croit national afin de prendre en compte l'évolution de la population au courant de l'année 2018-2019. Les hypothèses développées ont permis de mieux prédire la situation alimentaire des ménages.

### **Les hypothèses développées sont :**

- ✓ *Le contexte sécuritaire du pays serait d'une manière globale calme, mais avec un peu de perturbation dans la région du Lac et Tibesti ;*
- ✓ *La prochaine campagne agropastorale serait normale dans tout le pays ;*
- ✓ *Le TCHAD étant un pays frontalier avec le Nigeria dans ses rapports économique, toutes fluctuations de la Naira impactera, négativement/positivement les marchés frontaliers et les échanges économiques ;*
- ✓ *La Fermeture des frontières pour des mesures sécuritaires aurait impacte négativement sur les échanges économiques transfrontaliers ;*
- ✓ *La production céréalière a enregistré des hausses ; toutefois, à l'exception du Mayo Kebbi Est et Ouest, toutes les provinces de la zone soudanienne ont enregistré des baisses ;*
- ✓ *L'effectif de bétail est en hausse à cause de l'absence des épizooties majeures et de la bonne disponibilité de pâturage ;*
- ✓ *Les prix de vente (prix producteur) des produits agricoles sont en baisse à cause d'une bonne production ;*
- ✓ *Les prix de vente de bétails sont en baisse à cause de l'insécurité dans les pays voisins ;*
- ✓ *Baisse de pouvoir d'achat (baisse de revenu tirés de l'exode, de mains d'œuvre locale, de l'auto-emploi, de versement des exodants permanents etc.) à cause de la crise économique ;*
- ✓ *L'accessibilité aux marchés serait normale, mais les prix de céréales de base seraient plus ou moins stable, dont le pic est souvent constaté à la période de soudure entre les mois de juillet à septembre 2019*

Il faut noter que lorsque les données n'étaient pas disponibles/cohérentes des hypothèses ont été faites sur la base d'un consensus entre les participants à l'atelier et leur expérience sur le terrain.

Chaque élément analysé est clairement défini et peuvent être surveillés et révisés à l'avenir que si des informations supplémentaires seront disponibles.

### **III. SITUATION ALIMENTAIRE ET PERPECTIVES**

#### **3.1. Période de couverture de l'analyse :**

Dans la zone agricole et agro-pastoral, l'analyse de l'année en cours s'étale d'octobre 2018 au mois septembre 2019, alors que dans la zone, où le pastoralisme domine (zone pastorale), elle s'étale de Juillet 2018 à Juin 2019.

#### **3.2. Analyse des résultats par zone de moyen d'existence et par département :**

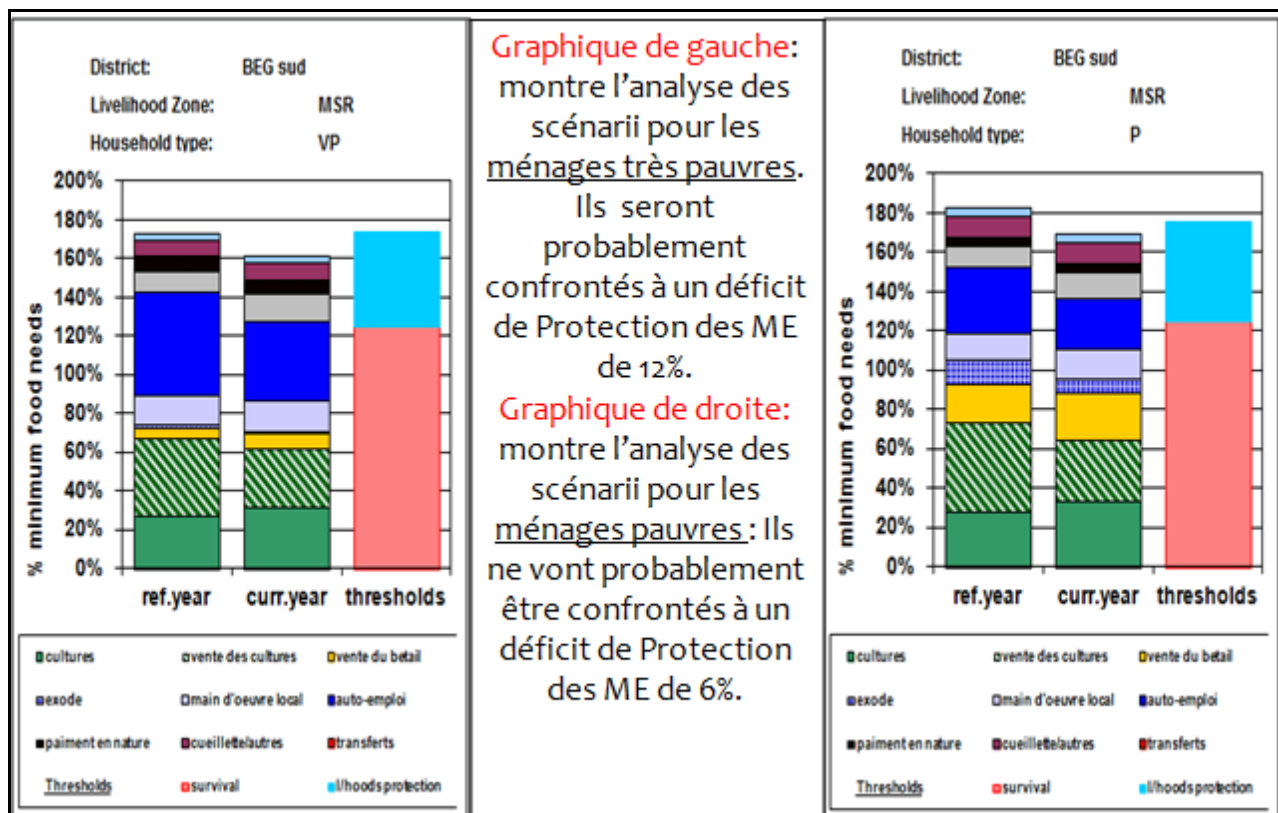
Les résultats sont présentés sous forme de graphique et tableau par département indiquant la situation des ménages sur la base de scénario par rapport à la situation de référence. Les graphiques présentent les estimations du revenu total (consommation de nourriture et de revenu) pour l'exercice de l'année en cours et de référence. Celles –ci sont comparées aux seuils d'intervention (dans la barre de droite) afin de déterminer les ménages qui seraient en déficit cette année. La partie rose de la barre de seuil représente le seuil de survie, tandis que la section bleu pâle représente le seuil de protection des moyens de subsistance. Dans l'ensemble de trente-sept (37) départements analysés, deux (Bahr El Ghazal sud et Ouest) connaîtront probablement de déficit de protection de moyens d'existence. Les déficits observés sont dus principalement aux baisses importantes de revenus tirés de l'exode, de prix de bétail, de la main d'œuvre locale et surtout de la baisse de production maraichère. Les trente-cinq (35) autres départements ne présentent aucun déficit.



### 3.2.1. Zone agropastorale de Barh El Gazal Sud

Les graphiques ci-dessous, présentent l'analyse des résultats pour les ménages très pauvres et pauvres de zone agropastorale de département de Barh El Gazal Sud (BEG Sud). Les ménages très pauvres (16% de la population), graphique de gauche et les ménages pauvres (28% de population) graphique de droite vont probablement être confrontés à un déficit protection de moyens de subsistance respectivement de 12% et de 6% mais pas à un déficit de survie.

Graphique 1 : Zone agropastorale du Département du BEG Sud



Ces déficits sont attribuables à la baisse importante de produits maraichers (oignon (-30%), gombo (-30%), tomate (-30%) etc.), de prix de bétail (-10% bovins et -44% caprins), de revenu de l'exode en terme de prix (-17%) et quantité (-40%), de revenu de main d'œuvre agricole en terme de prix (-33%), de l'auto-emploi en terme de prix (-25%) et d'opportunité (-20%), de versement des exodants permanents (-30%) et de petit commerce (-30%).

L'impact de ces chocs sur les sources de nourriture et de revenu des ménages très pauvres et pauvres sont consigné dans le tableau ci-dessous. Les stratégie d'adaptation de moindre coût sont prises en compte dans les changements observés ici.

**Tableau 2 :** Sources de nourriture et revenu de l'année de référence (AR) comparées à celles de l'année en cours(AC) et aux deux seuils(seuil de survie et de protection de moyen d'existence)

TOTAL	ref.year	curr.year	thresholds	ref.year	curr.year	thresholds
survival			125%			126%
l/hoods protection			46%			47%
lait	0%	0%		1%	1%	
cultures	26%	26%		27%	27%	
vente des cultures	41%	28%		45%	32%	
vente du betail	5%	7%		20%	18%	
dons/versements	11%	17%		11%	17%	
exode	1%	1%		12%	13%	
main d'oeuvre local	15%	13%		14%	12%	
auto-emploi	54%	46%		34%	29%	
aide alimentaire	4%	4%		4%	4%	
paiement en nature	7%	7%		4%	4%	
cueillette/autres	8%	10%		10%	13%	
deficit: survie			0%			0%
deficit: livelihoods protection			10%			2%
total income	173%	161%		183%	171%	
			171%			173%

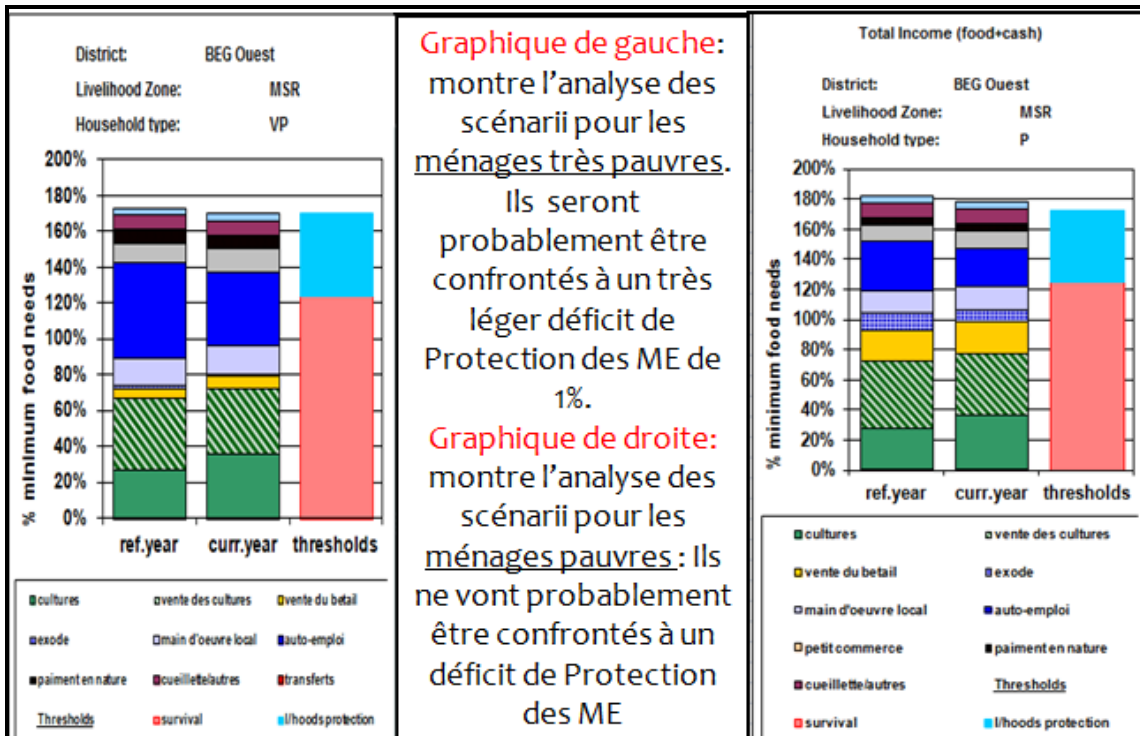
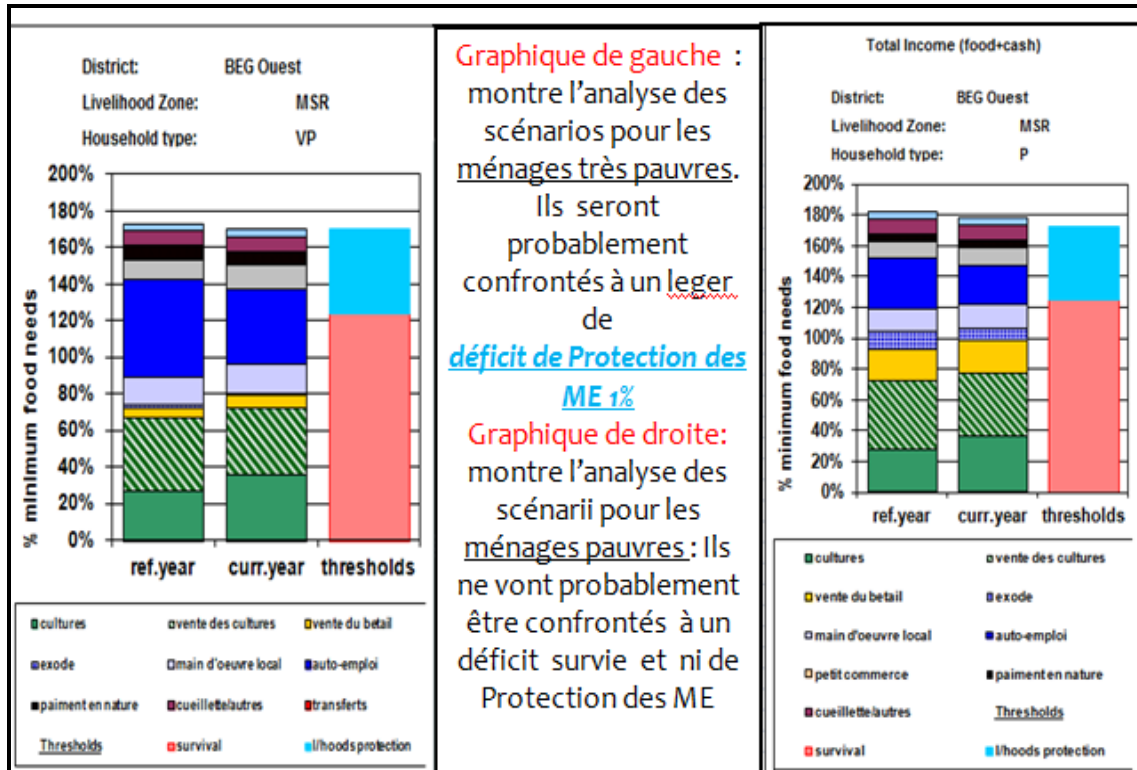
Le revenu tiré de la vente de culture, surtout celle de l'oignon 41% pour les très pauvres et 45% pour les pauvres en année de référence est tombée respectivement pour ces deux groupes à 28% et 32% ; et à cela s'ajoute une baisse de revenu tirés de l'auto-emploi (54% contre 46% et 34% contre 29% respectivement pour ménages très pauvre et pauvres) et une légère baisse de revenu tirés des mains d'œuvres locales.

Malgré les options possibles pour l'expansion de certaines sources de revenus et de nourriture pour ces ménages et le transfert des dépenses non essentielles aux dépenses sur l'achat des denrées de base, les ménages très pauvre et pauvres de Barh El Gazal sud n'auront probablement pas assez d'argent pour couvrir les dépenses de protection des moyens d'existence.

### 3.2.2. Zone agropastorale de Barh El Gazal Ouest

Les graphiques ci-dessous, présentent l'analyse des résultats pour les ménages très pauvres et pauvres de zone agropastorale de département de Barh El Gazal Ouest. Les ménages très pauvres (16% de la population), graphique gauche vont probablement être confrontés à un très léger déficit protection de moyens de subsistance de 1% par contre les ménages pauvres graphique droite (28% de population) ne vont pas être confrontés à un déficit protection de moyens de subsistance.

Graphique 2 : Zone agropastorale du Département du BEG Sud



La baisse importante de produits maraichers (oignon (-20%), gombo (-20%), tomate (-20%) etc.), de prix de bétail (-10% bovins et -44% caprins), de revenu de l'exode en terme de prix (-17%) et quantité (-40%), de revenu de main d'œuvre agricole en terme de prix (-33%), de l'auto-emploi en terme de prix (-25%) et d'opportunité (-20%), de versement des exodants permanents (-30%) et de petit commerce (-30%) sont les causes de ces déficits.

*L'impact de ces chocs sur les sources de nourriture et de revenu des ménages très pauvres et pauvres sont consigné dans le tableau ci-dessous. Les stratégie d'adaptation de moindre coût sont prises en compte dans les changements observés ici.*

**Tableau 3 :** Sources de nourriture et revenu de l'année de référence (AR) comparées à celles de l'année en cours(AC) et aux deux seuils(seuil de survie et de protection de moyen d'existence)

TOTAL	ref.year	curr.year	thresholds	ref.year	curr.year	thresholds
survival			124%			125%
l/hoods protection			46%			47%
lait	0%	0%		1%	1%	
vente du lait	0%	0%		0%	0%	
cultures	26%	36%		27%	36%	
vente des cultures	41%	36%		45%	41%	
vente du betail	5%	7%		20%	22%	
dons/versements	11%	13%		11%	12%	
exode	1%	1%		12%	8%	
main d'oeuvre local	15%	16%		14%	15%	
auto-emploi	54%	41%		34%	26%	
aide alimentaire	4%	4%		4%	4%	
paiment en nature	7%	7%		4%	4%	
cueillette/autres	8%	8%		10%	10%	
deficit: survie		0%			0%	
deficit: livelihoods protection		1%			0%	
total income	173%	170%		183%	179%	
			171%			173%

Le revenu tiré de la vente de culture et l'auto-emploi en terme de nourriture équivalant qui étaient respectivement 41% et 54% pour des très pauvres et 45% et 34% pour les pauvres en année de référence sont tombés respectivement pour 36% et 41% pour les très pauvres et 41% et 26% pour les pauvres.

Malgré Les options possibles pour l'expansion de certaines sources de revenus et de nourriture pour ces ménages et le transfert des dépenses non essentielles aux dépenses sur l'achat des denrées de base, les ménages très pauvres de Barh El Gazal Ouest n'auront probablement pas assez d'argent pour couvrir les dépenses de protection des moyens d'existence.

#### IV. RESUME DES RESULTATS PAR RAPPORT AUX DEUX SEUILS

ZEMCode	description ZME	Baseline/departements	Groupes de richesse	% Population	Periode de Deficit	Deficit de survie	Deficit PME
TD05	Zone centrale agropastorale	Mangalmé	TP	18%		0%	0%
			P	25%		0%	0%
			M	28%		0%	0%
			N	29%		0%	0%
		Guera	TP	18%		0%	0%
			P	25%		0%	0%
			M	28%		0%	0%
			N	29%		0%	0%
		Abtouyour	TP	18%		0%	0%
			P	25%		0%	0%
			M	28%		0%	0%
			N	29%		0%	0%
		Batha Est	TP	18%		0%	0%
			P	25%		0%	0%
			M	28%		0%	0%
			N	29%		0%	0%
TD05	Zone centrale agropastorale	Dagana	TP	19%		0%	0%
			P	23%		0%	0%
			M	31%		0%	0%
			N	27%		0%	0%
		Haraze Albier	TP	19%		0%	0%
			P	23%		0%	0%
			M	31%		0%	0%
			N	27%		0%	0%
TD05	Zone centrale agropastorale	Fitri	TP	25%		0%	0%
			P	23%		0%	0%
			M	26%		0%	0%
			N	26%		0%	0%
TD05	Zone centrale agropastorale	Way	TP	20%		0%	0%
			P	29%		0%	0%
			M	33%		0%	0%
			N	19%		0%	0%
TD05	Zone centrale agropastorale	Barh El Gazal Ouest	TP	16%	Septembre 2019	0%	1%
			P	28%		0%	0%

		Barh El Gazal Sud	M	31%		0%	0%
			N	25%		0%	0%
			TP	16%	Août à septembre 2019	0%	12%
			P	28%	Septembre 2019	0%	6%
			M	31%		0%	0%
N	25%		0%	0%			
TD05	Zone centrale agropastorale	Widi Bissam	TP	22%		0%	0%
			P	25%		0%	0%
			M	30%		0%	0%
			N	23%		0%	0%
TD05	Zone centrale agropastorale	Batha Ouest	TP	19%		0%	0%
			P	23%		0%	0%
			M	31%		0%	0%
			N	27%		0%	0%
TD06	Zone Est céréales et maraichage	Abdi	TP	21%		0%	0%
			P	24%		0%	0%
			M	31%		0%	0%
			N	25%		0%	0%
		Ouara	TP	21%		0%	0%
			P	24%		0%	0%
			M	31%		0%	0%
			N	25%		0%	0%
		Assougha	TP	21%		0%	0%
			P	24%		0%	0%
			M	31%		0%	0%
			N	25%		0%	0%
TD06	Zone Est céréales et maraichage	Kimiti	TP	22%		0%	0%
			P	28%		0%	0%
			M	26%		0%	0%
			N	24%		0%	0%
TD07	Zone de tanshumence	BEG Nord	TP	21%		0%	0%
			P	24%		0%	0%
			M	27%		0%	0%
			N	28%		0%	0%
		Kanem	TP	21%		0%	0%
			P	24%		0%	0%
			M	27%		0%	0%
			N	28%		0%	0%

TD07	Zone de tanshumence	Biltine	TP	27%		0%	0%
			P	23%		0%	0%
			M	25%		0%	0%
			N	24%		0%	0%
TDO3	Zone sud central et céréales pluviales	Barh Signeka	TP	18%		0%	0%
			P	32%		0%	0%
			M	24%		0%	0%
			N	26%		0%	0%
TD01	Zone de culture de céréales et de rentes	Barh Sarah	TP	10%		0%	0%
			P	26%		0%	0%
			M	36%		0%	0%
			N	28%		0%	0%
TD09	Zone de culture ouasienne et de camelin	Nord Kanem	TP	22%		0%	0%
			P	25%		0%	0%
			M	29%		0%	0%
			N	23%		0%	0%
		BEG Nord	TP	22%		0%	0%
			P	25%		0%	0%
			M	29%		0%	0%
			N	23%		0%	0%
TD08	Zone agropastorale et pêche	Mandy	TP	21%		0%	0%
			P	20%		0%	0%
			M	33%		0%	0%
			N	26%		0%	0%
		Fouli	TP	21%		0%	0%
			P	20%		0%	0%
			M	33%		0%	0%
			N	26%		0%	0%
		Kaya	TP	21%		0%	0%
			P	20%		0%	0%
			M	33%		0%	0%
			N	26%		0%	0%
TD02	Zone Rizicole	Tandjilé Est	TP	11%		0%	0%
			P	22%		0%	0%
			M	35%		0%	0%
			N	32%		0%	0%
		Tandjilé Centre	TP	11%		0%	0%
			P	22%		0%	0%
			M	35%		0%	0%
			N	32%		0%	0%

		Mayo Boney	TP	11%		0%	0%
			P	22%		0%	0%
			M	35%		0%	0%
			N	32%		0%	0%
TD01	Zone de culture de céréales	Mayo Dallah	TP	14%		0%	0%
			P	24%		0%	0%
			M	34%		0%	0%
			N	27%		0%	0%
		Kabbia	TP	14%		0%	0%
			P	24%		0%	0%
			M	34%		0%	0%
			N	27%		0%	0%
		Tandjilé	TP	14%		0%	0%
			P	24%		0%	0%
			M	34%		0%	0%
			N	27%		0%	0%
TD01	Zone de culture de céréales	Mandoul Occidental	TP	13%		0%	0%
			P	23%		0%	0%
			M	36%		0%	0%
			N	28%		0%	0%
		Mandoul Oriental	TP	13%		0%	0%
			P	23%		0%	0%
			M	36%		0%	0%
			N	28%		0%	0%
TDI	Agricole (Logone Occidental)	Lac Wey	TP	23%		0%	0%
			P	28%		0%	0%
			M	30%		0%	0%
			N	19%		0%	0%
		Dodjé	TP	36%		0%	0%
			P	27%		0%	0%
			M	21%		0%	0%
			N	16%		0%	0%
		Gueni	TP	35%		0%	0%
			P	27%		0%	0%
			M	22%		0%	0%
			N	16%		0%	0%
		Ngourkosso	TP	32%		0%	0%
			P	31%		0%	0%
			M	21%		0%	0%
			N	16%		0%	0%



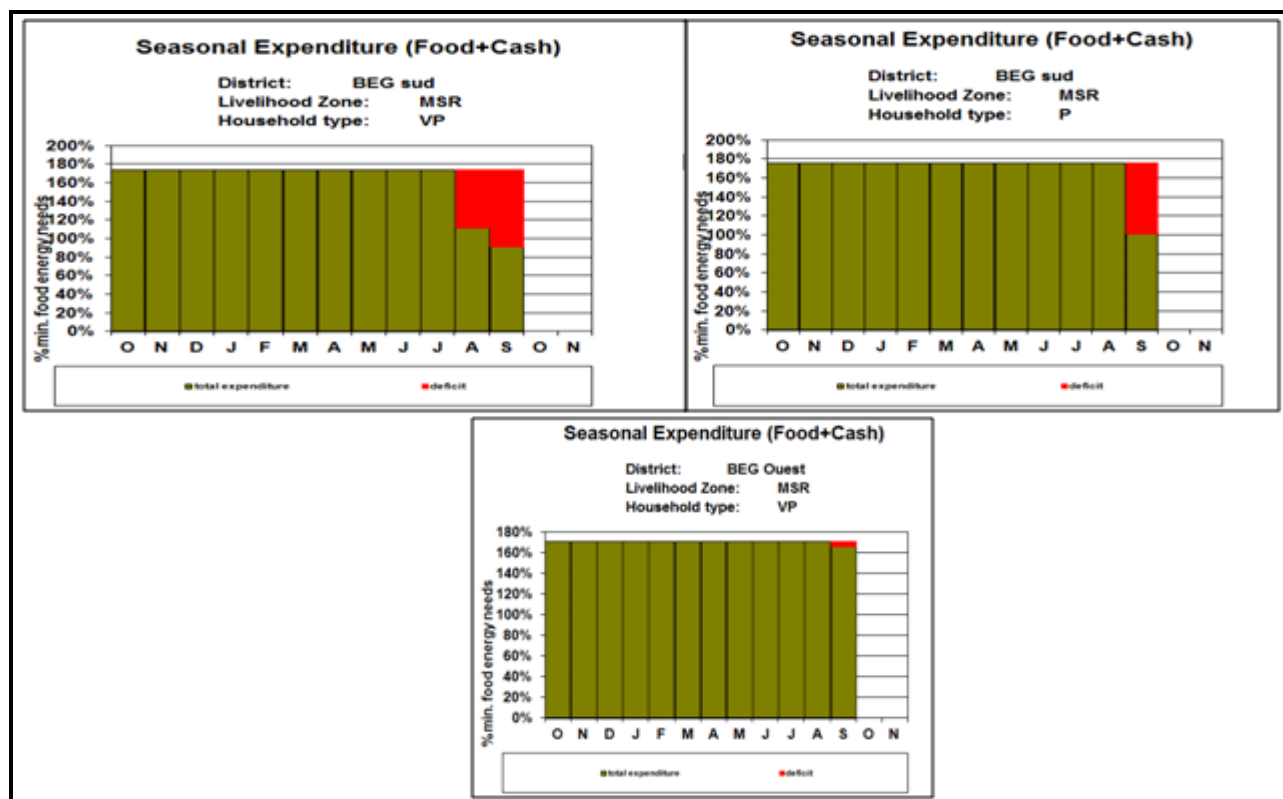
## V. SAISONNALITE DES DEFICITS

Les saisonniers de consommation / dépense ont été créés en combinant des informations sur le revenu total avec les données de calendrier saisonnier montrant où différentes sources de nourriture et d'argent sont disponibles.

Les graphiques ci-dessus montrent l'évolution projetée de la consommation / dépenses, par mois, d'octobre 2018 à septembre 2019 pour les zones agropastorales. Les périodes où les ménages, n'ont plus assez d'argent pour couvrir en même temps, les dépenses en protection des moyens d'existence, sont indiquées en rouge.

Les résultats présentés ci-dessous suggèrent que les déficits de protection des moyens de subsistance des ménages très pauvres de la zone agropastorale de département de Bahr El Gazal sud sont susceptibles de tomber dans la période de soudure (août – septembre 2019) ; par contre les déficits de protection de moyens d'existence des ménages pauvres de la même zone sont susceptibles d'avoir lieu en septembre 2019.

**Figure 4** : saisonnalité des déficits :



## VI. OPTION DES REPONSES/RECOMMANDATIONS

### Difficultés

Même si la qualité de l'analyse semble améliorée, les analystes se heurtent le plus souvent à des difficultés suivantes :

- ✓ Fiabilité de certaines données secondaires par rapport surtout aux années de références des profils ;
- ✓ La non disponibilité des séries des données de cinq dernières des prix de marchés de certaines

zones des études ;

- ✓ La non disponibilité des statistiques des cultures maraichères ;
- ✓ Capacité limitée des analystes ;
- ✓ La non correspondance des LIAS selon les Zones de Moyens d'existences ;

## **CONCLUSION**

D'une manière générale, l'atelier s'est déroulé dans de bonnes conditions avec une participation active de la part des partenaires qui ont pris part à l'atelier. Et il est à constater que les résultats de cette analyse sont très sensibles à la variation de prix des aliments de base et de bétail. De ce fait dans les mois à venir une surveillance attentive des prix des céréales par rapport à l'évolution des sources de revenus est essentielle pour comprendre la situation des ménages cette année et être en mesure d'anticiper.

D'autres scénarios peuvent être analysés si des informations supplémentaires deviennent disponibles ou si les décideurs voudraient comprendre la vulnérabilité à différents types de chocs.