



Résultat préliminaire de l'Analyse HEA.

Niamey, 26 février – 1^{er} Mars 2019



Aide humanitaire
et Protection civile

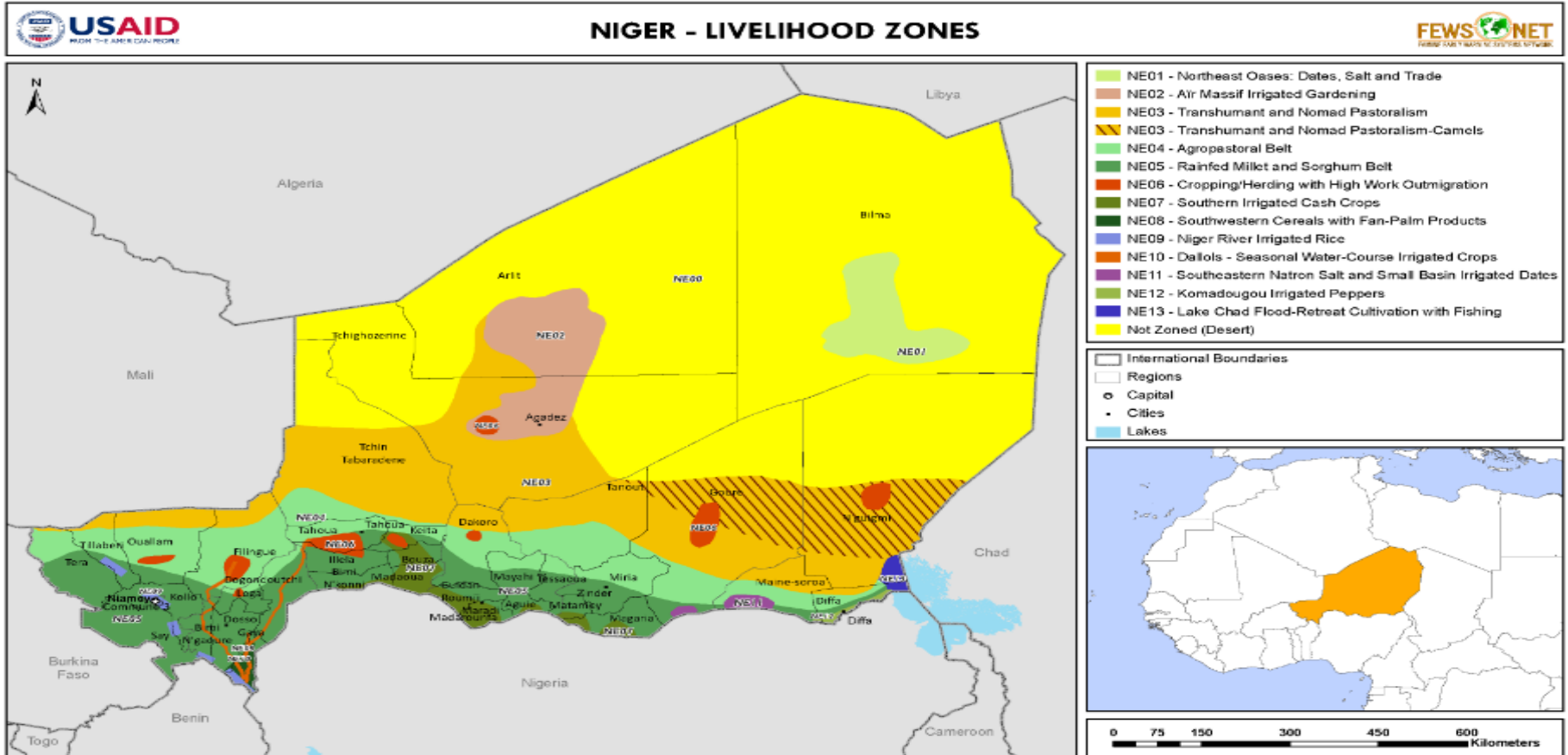


UKaid
from the British people

Contenu de la présentation

- I. Carte de zone de moyens d'existence**
- II. Profils existants et ceux analysés**
- III. Participants et Méthodologie**
- IV. Données utilisées pour l'analyse**
- V. Hypothèses de l'analyse**
- VI. Analyse comparative entre l'analyse de mars 2018 et mars 2019**
- VII. Résultats de l'analyse**
 - Les zones à déficit de survie
 - Les zones à déficit de protection de Moyens d'existence
 - Les zones sans déficit
- VIII. SAISONNALITE DES DEFICITS**
- IX. Options de réponse**
- X. Difficultés**
- XI. Recommandations**

I. Carte de zone de moyens d'existence



Vingt-sept profils réalisés et qui sont repartis dans sept (7) zones de moyens d'existence parmi les quatorze (14) que compte le Pays. Pour le besoin d'analyse, ces profils sont organisés dans cinq (5) LIAS : (i) agricole (6 profils), irriguée (6 profils), (iii) agropastorale (9 profils) et (iv) pastorale (4 profils) (v) urbains (2 profil) Les caractéristiques principales de ces zones de moyens d'existence selon le zonage et le baseline.

II. Profils existants et ceux analysés

Au Niger, les efforts consentis dans la méthodologie HEA se sont soldés par plusieurs renforcements de capacités des acteurs de la sécurité alimentaire et la réalisation de vingt-huit (28) profils par les ONGs, les Systèmes de Nations Unies et le Système d'Alerte Précoce (SAP).

Parmi les vingt-huit profils existants au Niger, vingt-sept (27) ont été intégrés dans le Tableur d'Analyse d'Impact sur les Moyens d'Existence ou Livelihoods Impact Analysis Spreadsheet (LIAS). Ce dernier est un outil permettant d'analyser les résultats ou les changements occasionnés par un choc dans l'accès à la nourriture et au revenu entre l'année de référence et l'année en cours.

III. Participants et Méthodologie

Participants à l'analyse: 60 personnes

- Services étatiques
- ONG: Oxfam, SCI
- UN: PAM
- FEWS-NET

Méthodologie:

- Formation des acteurs, actualisation du guide et fiches des PC;
- Collecte des données primaires par les agents des services techniques;
- Collecte des données secondaires au niveau national (production agricole, Prix des animaux et des produits agricoles);
- Consolidation des données de chaque département;
- Remplissage des LIAS par groupe des LIAS;
- Analyse de la cohérence des données

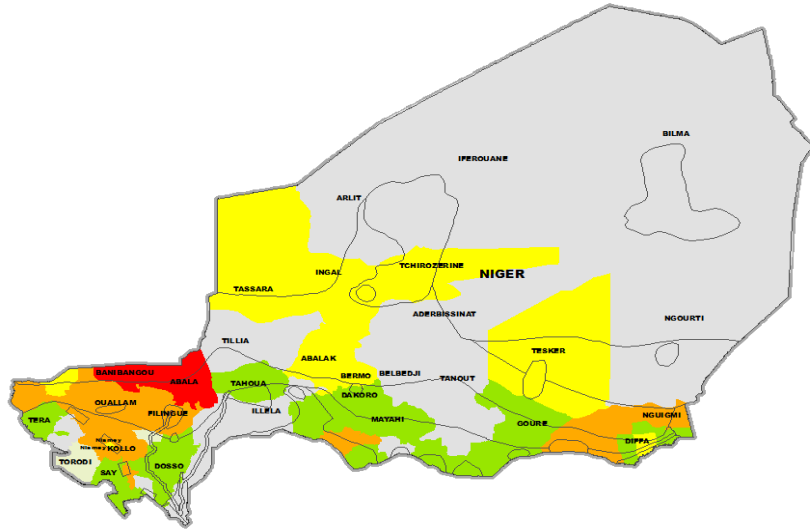
IV. Données utilisées pour l'analyse

- Les données officielles de la production agricole, prix des animaux, prix des produits agricoles, la taille du troupeau – appréciation qualitative pour certains départements;
- Projection des prix des céréales de base pour la période de soudure (juin-aout) sur la base du niveau actuel des prix, du contexte de la campagne agricole et la situation des marchés;
- Autres sources des nourritures et revenus - données collectes auprès des communautés

V. Hypothèses de l'analyse

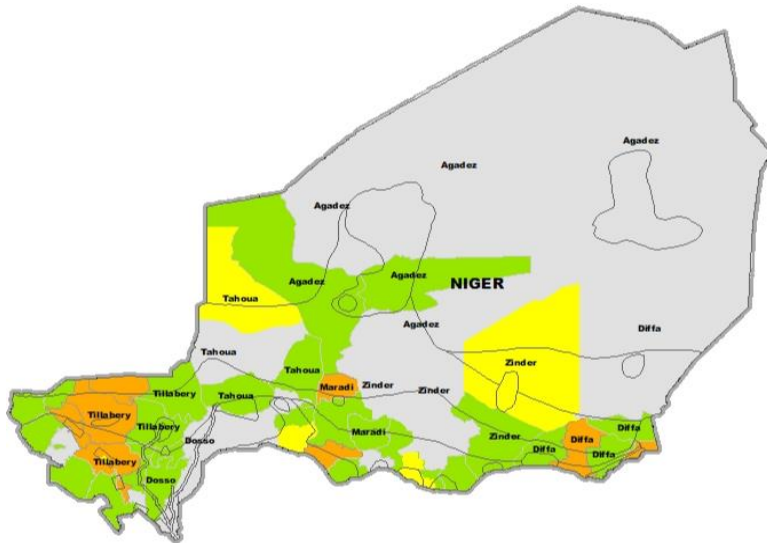
- Le contexte sécuritaire du pays serait d'une manière globale calme, à l'exception de la région de Diffa et Liptako Gourma et le Nord Tahoua où prévaut une situation humanitaire assez préoccupante ;
- La prochaine campagne agropastorale serait comparable à celle de l'année de référence pour chaque profil ;
- Le Niger étant un pays très dépendant du Nigeria dans ses rapports économiques, toutes fluctuations de la Naira impacterait la sécurité alimentaire des ménages se trouvant dans zone frontalières. L'accessibilité aux marchés serait normale, mais les prix de céréales de base seraient en hausse importante, dont le pic serait à la période de soudure entre les mois de juin et Aout 2019.

VI. Analyse comparative entre l'analyse de mars 2018 et mars 2019



Mars 2018

Les résultats de ces deux sessions montre globalement que la situation des ménages est relativement moins préoccupantes cette année par rapport à la même période de l'année passée (voir les cartes)



Mars 2019

VII. Resultats de l'analyse

Les résultats de l'analyse montrent que 5 zones de moyens d'existence (Agropastorale (NE04) Zone pastorale NE03 et NE05 (Niamey), NE07 (Magaria Centre et Madaoua-Bouza) et NE14 (Tesker)) présenteront des Déficit de Protection de Moyens d'Existence dont 2 présenteront des Déficit de Survie (Agropastorale (NE04), zone pastorale (NE03)). Ces déficits toucheront essentiellement les Très Pauvres et Pauvres de ces ZME.

Cependant, seules 3 zones présentent une situation où les ménages ne seront pas en déficit ni de survie, ni de protection de moyens d'existence selon les résultats de l'analyse.

Ces zones sont : NE02 culture maraîchère de l'air, NE09 Rizicole du fleuve Niger et NE12 cultures de poivrons de komadougou.

VII. 1 Les zones à déficit de survie

Sur les huit Zones de moyens d'existence analysés, deux présentent un Déficit de Survie à savoir la zone NE04 ou zone Agropastorale et NE03 ou Zone pastorale. Deux profils de cette zone NE04 présentent un Déficit de Survie notamment le profil de Ouallam et celui de de Mainé Soroa.

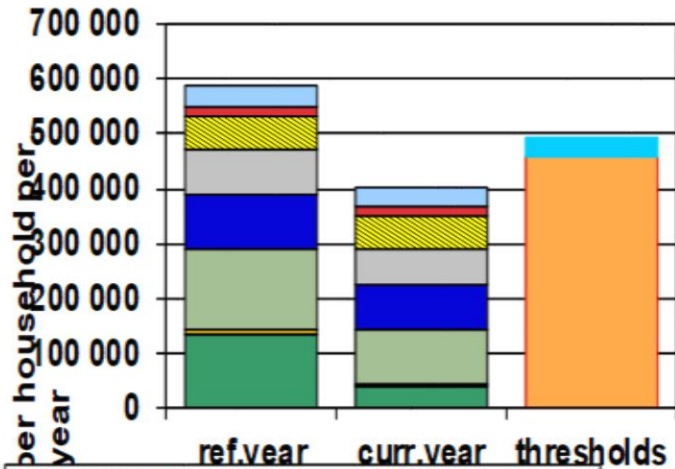
Ce dit déficit sera observé au niveau des ménages Très Pauvres à hauteur de 13 % à Bosso, de 7% mainé Soroa, de 10% à N'Guigmi, de 2% à Abala, de 11% à Banibangou, de 6% à Ouallam, et de 3% à Tillabéri. Quant aux ménages pauvres, ce déficit sera de 1% à Mainé Soroa et de 9% à Bosso, Pour ce qui est de la Zone pastorale NE03 le Déficit de Survie s'observera à hauteur de 18 % chez les Très Pauvres et 10% chez les Pauvres à Bermo.

Ces déficits observés dans ces deux zones sont imputables aux baisses de productions agricoles consécutives à une insuffisance de pluies, une baisse du prix du bétail sur les marchés due à la politique économique du Nigéria (baisse de la Naira) conjuguée à une chute du revenu de la main d'œuvre due au contexte sécuritaire (BOKO Haram et la guerre en Lybie). Le Nigéria et la Lybie étant les principales destinations pour les exodants, la crise dans ces pays a diminué les opportunités de travail pour les Très Pauvres et les Pauvres qui comptent plus sur leur force de travail.

Exemple de représentation graphique d'une zone présentant de déficit de survie

Total Income (food+cash)

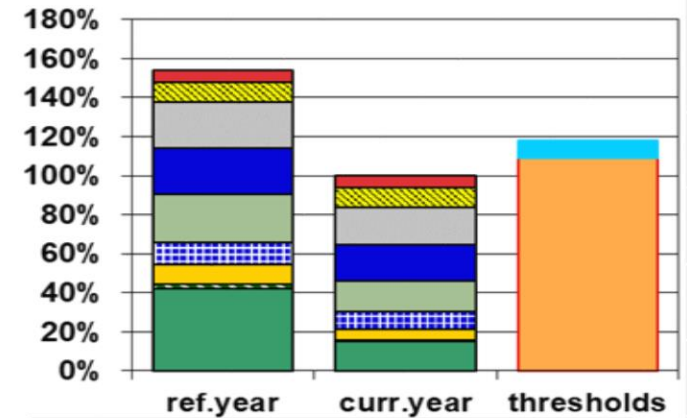
District: Bosso
 Livelihood Zone: MSD
 Household type: VP



- l/hoods protection
 - survival
 - transferts
 - aide alimentaire
 - 0
 - dons/versements
 - auto-emploi
 - exode
 - vente des cultures
 - vente du lait
 - lait
- Thresholds
- emploi
 - cueillette/autres
 - paiement en nature
 - petit commerce
 - main d'oeuvre local
 - vente du betail
 - cultures

Total Income (food+cash)

District: Bosso
 Livelihood Zone: MSD
 Household type: P



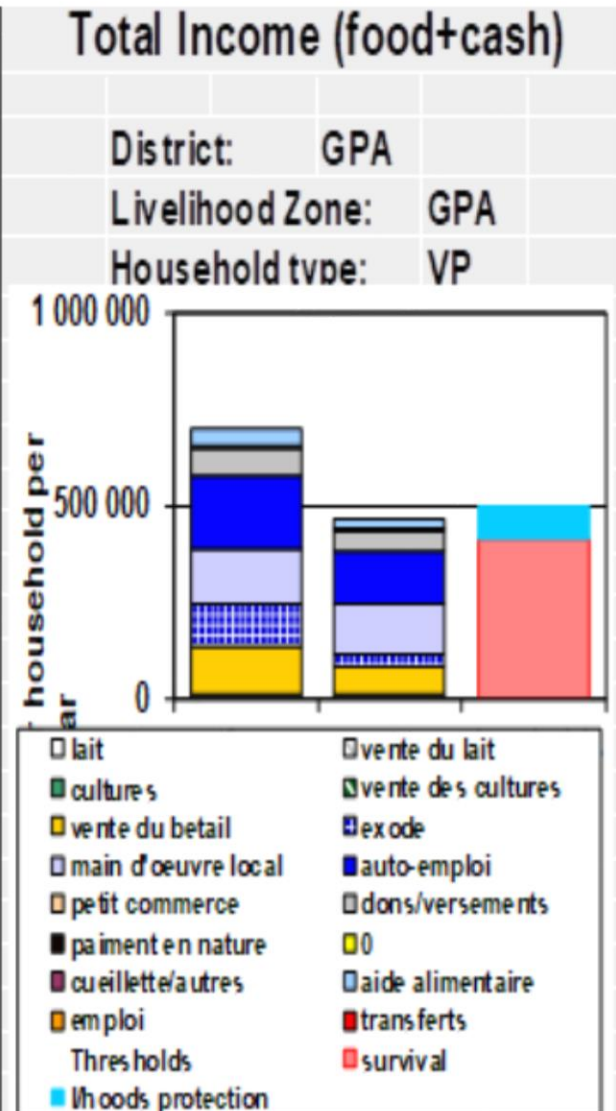
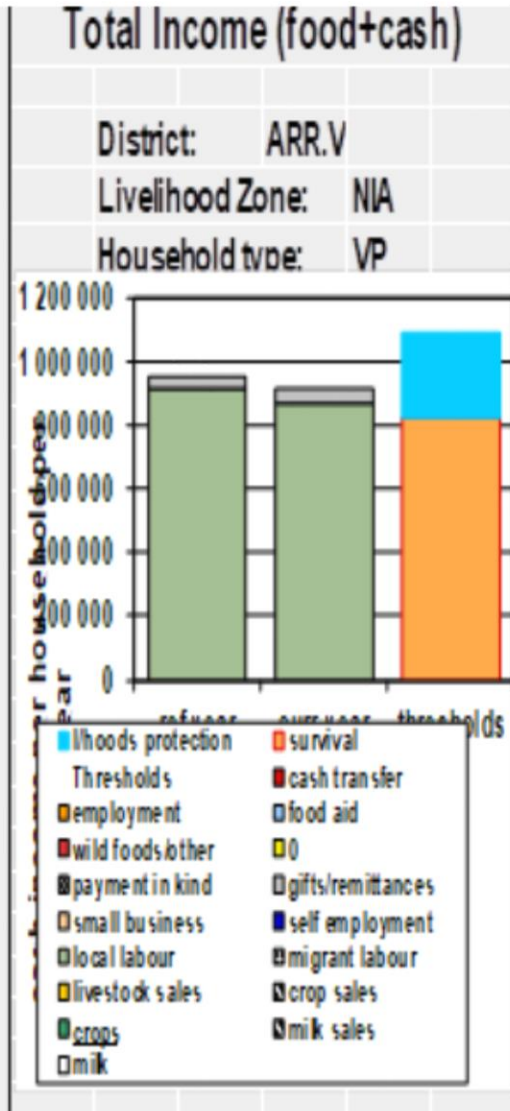
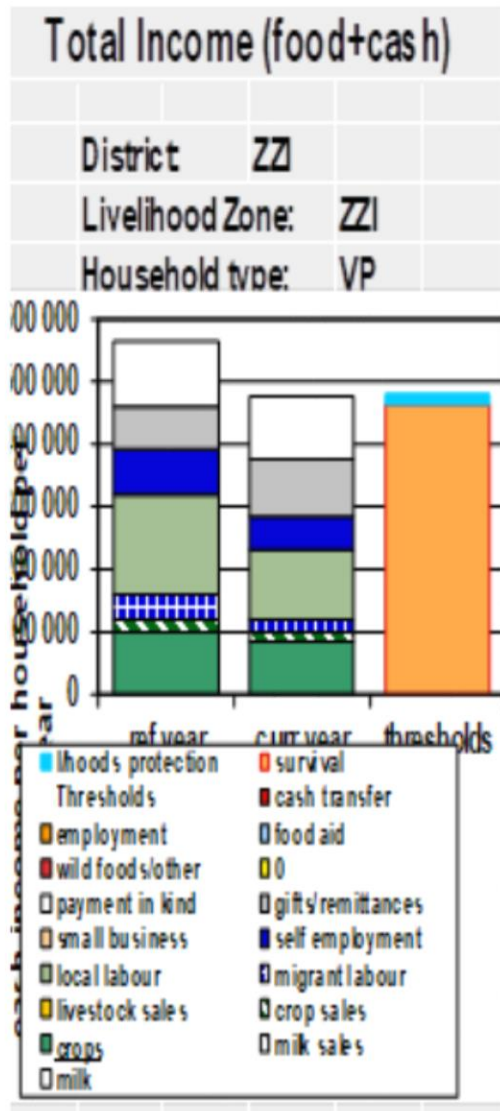
- l/hoods protection
 - survival
 - transferts
 - aide alimentaire
 - 0
 - dons/versements
 - auto-emploi
 - exode
 - vente des cultures
 - vente du lait
 - lait
- Thresholds
- emploi
 - cueillette/autres
 - paiement en nature
 - petit commerce
 - main d'oeuvre local
 - vente du betail
 - cultures

VII. 2 Les zones à déficit de protection de Moyens d'existence

En plus de la zone NE04 et la NE03 qui présente un Déficit de Survie trois autres zones de moyens d'existence présentent un déficit de protections de moyens ce qui porte à 5 le nombre de zones de moyens d'existence à déficit de protection de moyens d'existence. Notons que la NE07 fait apparaître un DPME à Fillingué de 6% chez les TP (**oct-nov et juin- sept**) et à Diffa en milieu urbain chez les TP de 10% toute l'année. La NE03 quant à elle enregistrera un DPME à Tassara à hauteur de 3%.

Des DPME apparaîtront aussi dans les 3 ZME suivantes : NE05 (Niamey) NE07 (Magaria centre et Madaoua-Bouza) et NE14 (Tesker)

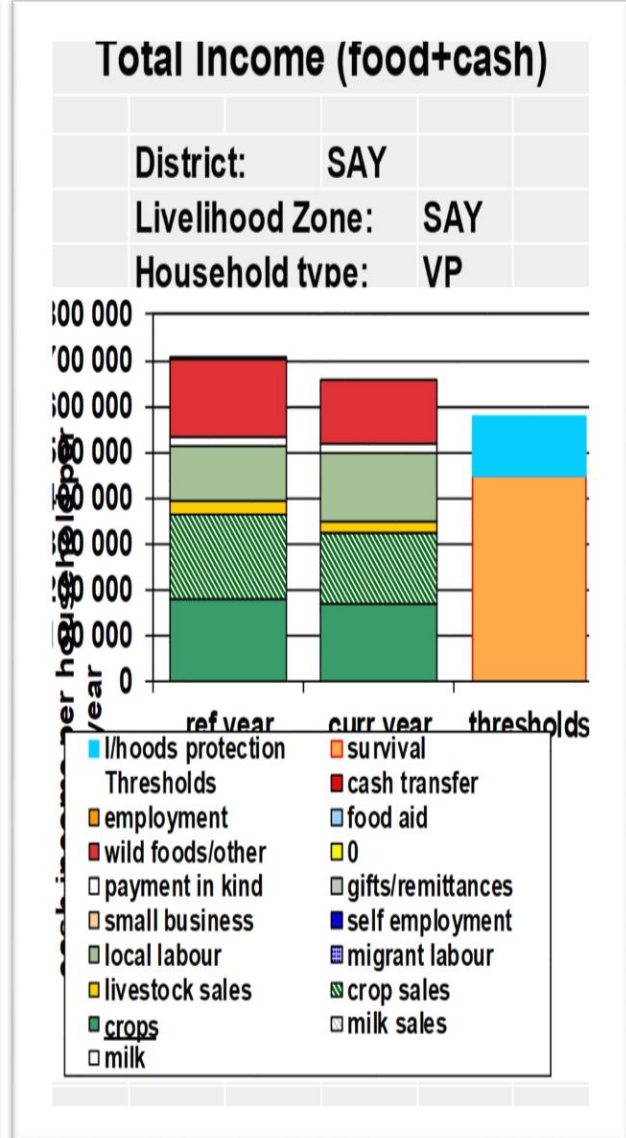
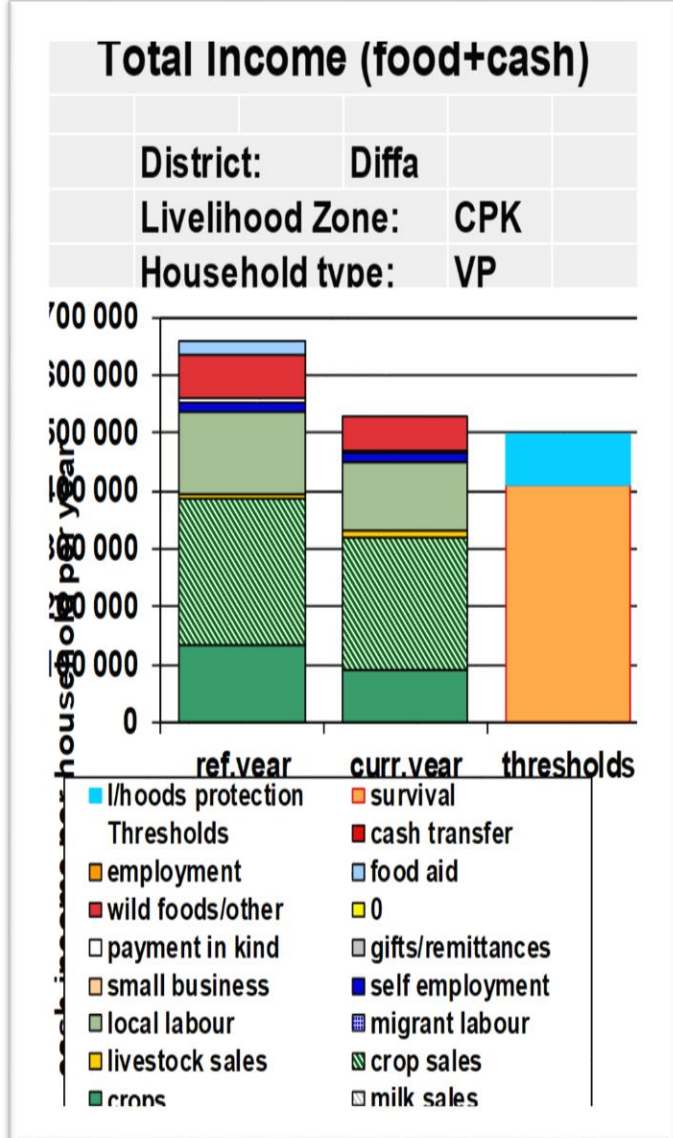
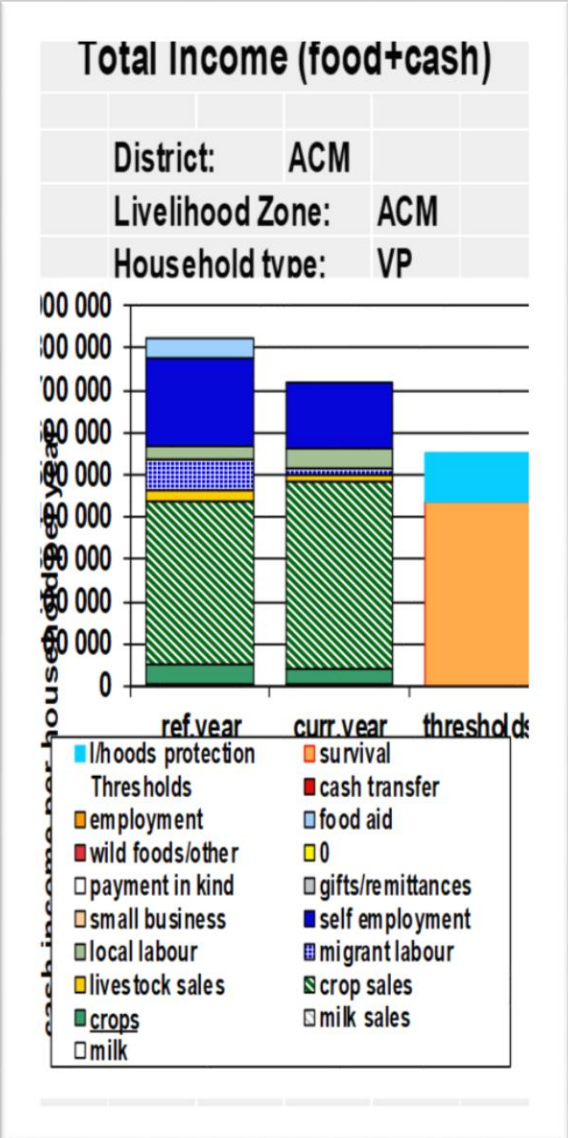
Exemple de représentation graphique de zones présentant de déficit de protection de moyen d'existence



VII. 3 Les zones sans déficit

Sur les 8 zones analysées seules 3 ne présentent ni Déficit de Protection de Moyens d'Existence selon les résultats de l'analyse. Ce sont les zones : **NE02, de culture maraîchère de l'air**, NE09 Rizicole du fleuve Niger et NE12 cultures de poivrons de komadougou. Certes, ces zones n'ont pas enregistré de déficit ce qui ne veut nullement dire qu'elles sont à l'abri du besoin d'appui. En effet, dans ces zones, il a été noté une détérioration des moyens d'existence dû à la baisse des opportunités de travail et des transferts des migrants.

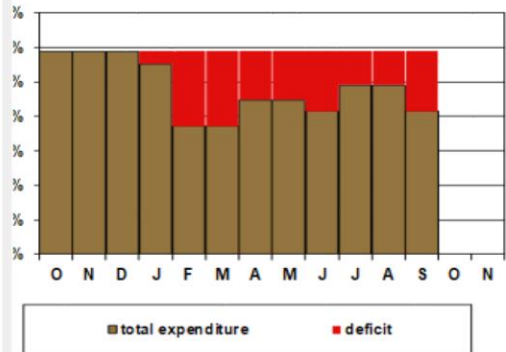
Exemple de représentation graphique de zones sans déficit mais avec une dégradation de la situation



VIII. Saisonnalité des déficits

Seasonal Expenditure (Food+Cash)

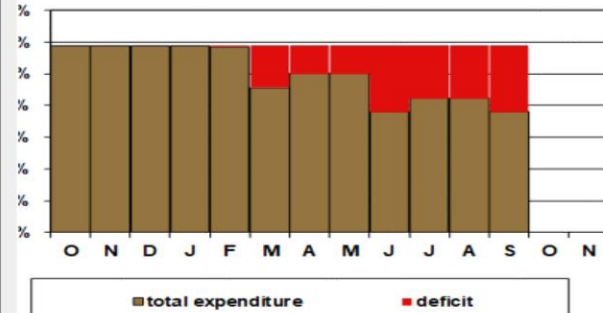
District: Bosso
Livelihood Zone: MSD
Household type: VP



Ces graphiques montrent que la saisonnalité des déficits varie selon, la nature des déficits, les catégories socio-économiques et surtout la profondeur de ces déficits. Pour plus d'information sur les périodes de déficit dans les ZME voir le tableau des résultats dans la partie iv-Resumé des résultats par rapport aux deux seuils

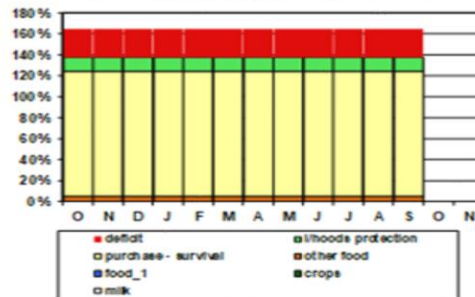
Seasonal Expenditure (Food+Cash)

District: Bosso
Livelihood Zone: MSD
Household type: P



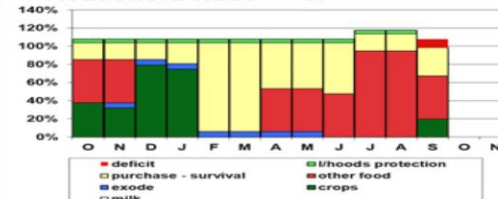
Seasonal Expenditure (Food+Cash)

District: ARR.V
Livelihood Zone: NA
Household type: VP



Seasonal Expenditure (Food+Cash)

District: ZZI
Livelihood Zone: ZZI
Household type: VP



IX. Options de reponse

Zone avec déficit	Zones sans déficit
<ul style="list-style-type: none">- Vente des céréales a prix modérés- Distribution gratuite de vivres- Appui intrants (semences, engrais et produits phytosanitaires)- Cash for work- Appui nutritionnel	<ul style="list-style-type: none">- Vente des céréales a prix modérés- Appui intrants (semences, engrais et produits phytosanitaires)- Cash for work- Appui en AGR
<ul style="list-style-type: none">- Appui en aliment bétail,- Appui en intrants et équipements agricoles pluviales et irrigués- Appui en ouvrages hydrauliques (irrigation).- Création et réaménagement des points d'eau moderne pastoraux,- Appui en santé animale,- Appui en sécurisation des ressources pastorales (ouverture des bandes pare-feu),- Appui en ensemencement des dunes,- Appui en production fourragère pendant la période de soudure (juin-août)	

IX. Difficultés

- Fiabilité de certaines données secondaires par rapport surtout aux années de références des profils;
- La non disponibilité des séries des données de cinq dernière des prix de marchés de certaines zones des études;
- La non disponibilité des statistiques des cultures maraichères;
- Capacité limitée des analystes;
- La non correspondance des LIAS selon les Zones de Moyens d'existences;

IIX. Recommandations

- Fiabilité de certaines données secondaires par rapport surtout aux années de références des profils;
- La non disponibilité des séries des données de cinq dernière des prix de marchés de certaines zones des études;
- La non disponibilité des statistiques des cultures maraichères;
- Capacité limitée des analystes;
- La non correspondance des LIAS selon les Zones de Moyens d`existences;



MERCI



Aide humanitaire
et Protection civile



UKaid
from the British people



USAID
FROM THE AMERICAN PEOPLE