

**RAPPORT TECHNIQUE D'ANALYSE DES RESULTATS
(HEA Outcome Analysis)****PAYS :****Niger****Date de l'analyse :** 26 février au 01 mars 2019**Période couverte par l'analyse :**

- Octobre 2018 à Septembre 2019 (zones irriguées, Agricoles, agropastorales) ;
- Décembre 2018 à Novembre 2019 (zones urbaines)
- Juillet 2018 à Juin 2019 (zones pastorales)

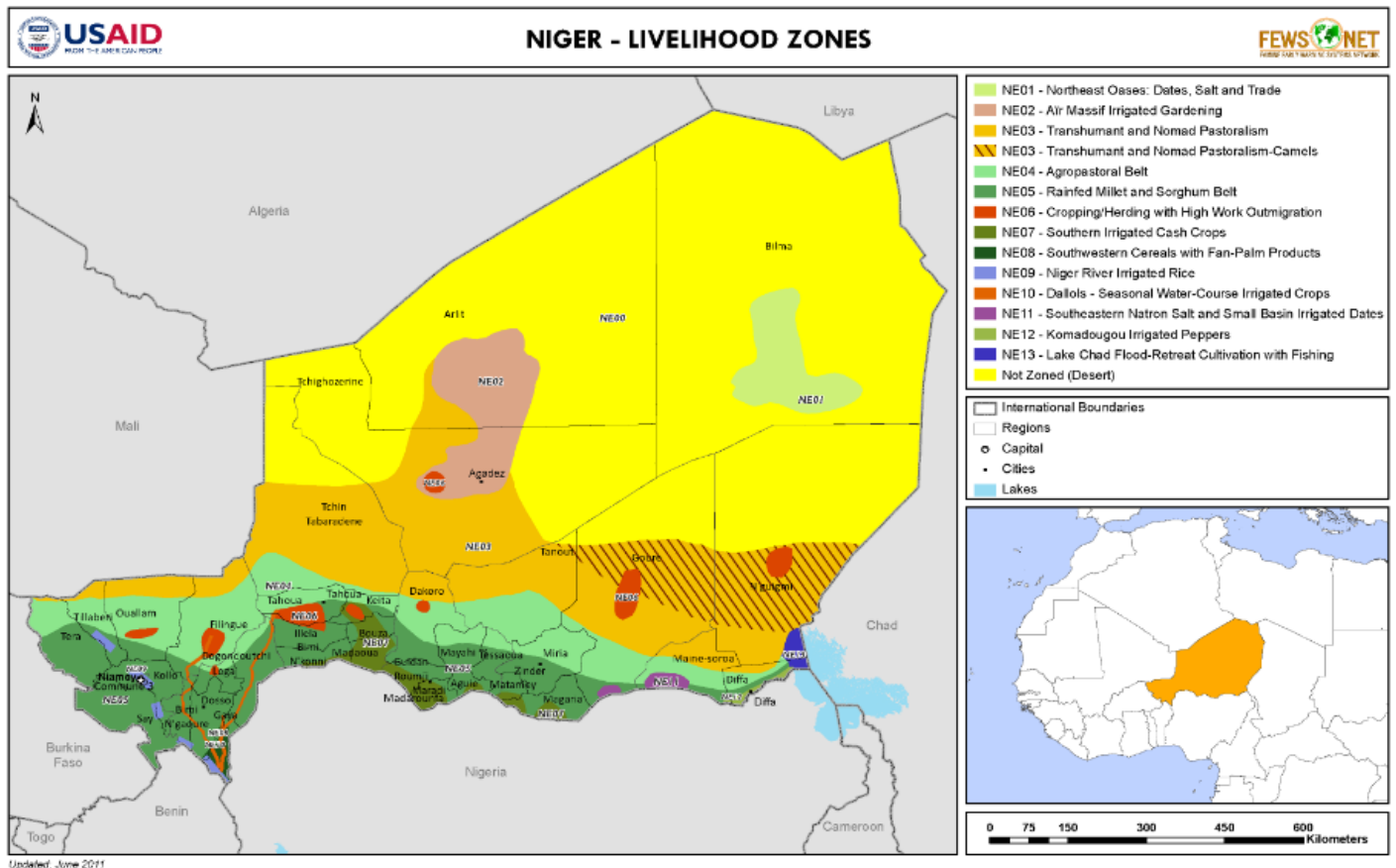
RESUME EXECUTIF

Du 26 février au 01 mars 2019 s'est tenu à Niamey (Niger), un atelier d'analyse des résultats portant sur vingt-sept (27) profils HEA sur les vingt-huit (28) que compte le pays et couvrant 45 départements. Cet atelier s'inscrit dans le cadre de la mise en œuvre des activités du projet régional HEA Sahel. L'analyse a été organisée conjointement par Save the Children International (SCI) et la cellule de coordination du Système d'Alerte Précoce (CC/SAP). L'objectif de l'atelier était d'analyser la situation alimentaire des ménages à travers les outils HEA afin de comprendre les changements dans l'accès à la nourriture et au revenu des ménages au courant de l'année 2019. L'utilisation des résultats des analyses HEA pour renseigner les analyses du Cadre Harmonisé est un indicateur important pour le projet. La rencontre a enregistré la participation active de soixante-neuf personnes (69) dont quarante-quatre (44) personnes que sont : les membres du HEA working group notamment membre du Groupe de Travail Interdisciplinaire (GTI/SAP), les représentants des ONG, les représentants du PAM, les représentants de FEWSNET et les Directeurs départementaux de l'agriculture (zones agricoles et agropastorales) et de l'élevage (zones pastorales) des départements concernés par les profils HEA. L'atelier a été facilité par les deux points focaux (HEA et SAP) sous la supervision technique du Chef de l'unité HEA du bureau Régional de Save the Children, assisté du Régional HEA Program Officer.

Cette analyse a été précédée par une collecte des données sur les paramètres clés auprès des communautés se trouvant dans les zones où les vingt-sept (27) profils HEA ont été réalisés. Cette collecte a été effectuée du 19 au 22 Février 2019 sous la coordination du point focal HEA et la facilitation de SAP/PC. Au total 44 sous équipes dont une par département ont effectué la collecte (excepté Tessaoua où la même sous équipe a collecté sur les 2 profils qui traversent le département). Au niveau de chaque département 3 à 4 villages ont été enquêtés. Les données collectées sur le terrain sont surtout celles qui ne sont pas suivies par les structures de l'Etat du Niger. Pour les données secondaires, Ce sont les données officielles provisoires qui ont été utilisées au moment de l'atelier. Les résultats de l'analyse révèlent que sur 8 zones de moyens d'existence analysées 5 zones seront touchées par des Déficit de Protection des Moyens d'existence et/ou seront en Déficit de Survie.

I. DESCRIPTION DES ZONES DE MOYEN D'EXISTENCE

Le Niger dispose de 14 zones de moyens d'existence. Les caractéristiques principales de ces zones de moyens d'existence sont décrites ci-dessous.



Il y a lieu de préciser que sur les 14 zones de moyens d'existence que compte le Niger, seules 8 sont couvertes par des profils de références (Baseline)

✓ La zone Agricole à dominance mil et sorgho NE05

Cette zone de moyen d'existence compte 9 départements analysés : Magaria, Dungas, Kantché, Dosso centre, Tessaoua sud, Boboye, Guidan Roundji, Gaya et Dioundiou à travers 6 profils Les principales caractéristiques de cette zone de moyens d'existence sont résumées dans le tableau ci-dessous.

ZME5 (Agricole à dominance mil et sorgho)	
Principales productions	Agricoles : Mil, Sorgho, Niébé, Arachide, Sésame et Oseille. Animales : Bovins, Bœuf de trait, Petits ruminants et Lait de bovins.
Sources de Revenus	Pour les ménages Très Pauvres et Pauvres : - Main d'œuvre agricole, - Vente de paille, - Exode, - Auto-emploi, - Construction, - Vente de bois de chauffe, - Dons/Zakkat Pour les ménages moyens et nantis : - Petit commerce, - Vente de bétail, - Exode, - Transport par charrette, surtout sur les marchés frontaliers avec le Nigeria
Les principaux chocs	Arrêt précoce de pluies, Poches de sécheresse, Lessivage des champs, Ravageurs des cultures (sautoriaux, cicadelle)

✓ **Les zones à dominances cultures irriguées**

La zone irriguée comprend la NE02 ou zone de cultures maraîchères de l'Air (Agadez), la NE07 ou zone de cultures maraîchères du Sud de Madarounfa, de Magaria/Kanthcé et Madaoua/Bouza, la NE09 ou zone de cultures rizicole du fleuve (profil de Say) la NE12 Zone irriguée de Komadougou Yobé de la région de Diffa. Les principales caractéristiques de ces zones de moyens d'existence sont résumées dans le tableau ci-dessous

ZME02, ZME07 et ZME12 et NE09 (Zones des Cultures Maraîchères)	
Principales productions	Agricoles : Mil, sorgho niébé et riz (Diffa, Madarounfa, Magaria/Kantché et Madaoua/Bouza, Say et Tera Maraîchères : - Oignon, Pomme de terre, courgette, chou et tomate (toutes les zones) - Blé, Ail et morringa (Agadez) - Poivron (Komadougou) Animales : Bovins et petits ruminants (Viande et lait).

Sources de Revenu	Très Pauvres et Pauvres <ul style="list-style-type: none"> - Mains d'œuvre agricole, - Vente de produits maraîchers, - Vente de produits artisanaux, - Exode, - Pêche - Auto-emploi, - Dons/Zakkat. 	Moyens et Nantis <ul style="list-style-type: none"> - Ventes de produits maraîchers, - Ventes de bétail, - Exode, - Petit commerce,
Les principaux chocs	<ul style="list-style-type: none"> - Arrêt précoce de pluies, - Poches de sécheresse, - Ravageurs des cultures (sautoriaux, cicadelle) - Inondations des parcelles, - Hausse des prix alimentaires - Insécurité (Diffa) - Retour forcé des migrants des pays du Maghreb, ce qui fait perdre les envois d'argent. 	

✓ **La Zone agropastorale ou NE04**

La NE04 ou zone agropastorale couvre les profils de Tessaoua Nord, de Tahoua centre, de Dakoro centre, de Mainé Soroa, de Mayahi, de Tillabéri d'Ouallam, Tera et Loga. Les principales caractéristiques de ces zones de moyens d'existence sont résumées dans le tableau ci-dessous.

ZME4 (Agropastorale)		
Principales productions	Agricoles : Mil, Sorgho, Niébé, Arachides, Sésame Animales : Bovins, petits ruminants, viande et lait de bovin	
Sources de Revenus	Très Pauvres et Pauvres <ul style="list-style-type: none"> - Main d'œuvre agricole, - Exode, - Construction, - Auto-emploi, - Vente paille, - Vente de bois de chauffe. 	Moyens et Nantis <ul style="list-style-type: none"> - Ventes de bétail, - Ventes de production agricoles, - Petit commerce, - Versement des exodants permanents, - Crédit.
Les principaux chocs	<ul style="list-style-type: none"> - Arrêt précoce de pluies, - Poches de sécheresse, - Ravageurs des cultures (sautoriaux, cicadelle) - Inondations des parcelles, - Hausse des prix alimentaires - Insécurité (Diffa) - Retour forcé des migrants des pays du Maghreb, ce qui fait perdre les envois d'argent, - Épipizooties, notamment le charbon bactérien, la pasteurellose, la clavelée et la piroplasmose (chaque année). 	

✓ **Zones pastorales (NE03, NE14)**

Cette zone couvre la NE03 couvrant le profil de Tassara dans la zone pastorale de transhumants et nomades dans la région de Tahoua et le profil de Dakoro Nord (Bermo) dans la zone pastorale des transhumants et nomades dans la région de Maradi. Cette même zone abrite la NE14 couvrant le profil de Gouré/Tesker dans la zone pastorale de transhumants et nomades camelins dans la région de Zinder et le profil de Abalak dans la zone pastorale de transhumants et nomades camelins dans la région de Tahoua.

Les principales caractéristiques de ces zones des moyens d'existence sont résumées dans le tableau ci-dessous.

ZME03 et ZME14 (Zones pastorales de transhumants et nomades)		
Principales productions	Animales : Chameaux, Bovins et petits ruminants ; Lait de chameaux et de bovins.	
Sources de Revenus	Très Pauvres et Pauvres <ul style="list-style-type: none"> - Gardiennage/abreuvement - Auto-emploi, - Exode, - Vente de bois de chauffe, - Vente de fourrage, - Dons/cadeaux. 	Moyens et nantis Vente de bétail, Petit commerce.
Les principaux chocs	<ul style="list-style-type: none"> - Feux de brousse, - Baisse de prix des animaux, - Insuffisance de pâturage, - Insuffisance de pluie, - Problème d'eau pour les animaux, - Hausse des prix alimentaires - Retour forcé des migrants des pays du Maghreb, ce qui fait perdre les envois d'argent, - Épidémiologies, notamment le charbon bactérien, la pasteurellose, la clavelée et la piroplasmose (chaque année). 	

✓ **La zone urbaine**

Cette zone couvre le profil de Niamey 2 et celui de Diffa. En Zone urbaine l'achat est la principale source de nourriture

Principales sources de revenu sont :

Travail d'ouvrier qualifié

Auto emploi main d'œuvre

Activité génératrices de revenu

II. LES SCENARII DEVELOPPES

Il faut noter que la présente analyse a bénéficié de l'expertise et des connaissances des directeurs départementaux d'agriculture et d'élevage des zones couvertes par les études HEA et certaines personnes ressources du dispositif national de surveillance de la sécurité alimentaire et nutritionnel.

Les différents scénarios développés se sont basés sur des hypothèses suivantes :

- Le contexte sécuritaire du pays serait d'une manière globale calme, à l'exception de la région de Diffa et Liptako Gourma où prévaut une situation humanitaire assez préoccupante ;
- La prochaine campagne agropastorale serait comparable à celle de l'année de référence pour chaque profil ;
- Le Niger étant un pays très dépendant du Nigeria dans ses rapports économiques, toutes fluctuations de la Naira impacte sa sécurité alimentaire. Ainsi, il a été observé une dépréciation de la Naira par rapport au FCFA, une persistance de cette situation pourraient impacter négativement les marchés frontaliers ;
- L'accessibilité physique aux marchés serait normale, mais les prix de céréales de base seraient en hausse importante, dont le pic serait à la période de soudure entre les mois de juin et Aout 2019.

III. SITUATION ALIMENTAIRE ET PERSPECTIVES

3.1. Période de couverture de l'analyse

Cette section présente les périodes couvertes par l'analyse et les résultats obtenus selon les zones et profils analysés. Ces résultats permettent de comprendre l'impact des changements sur les revenus en nourriture et en espèces des ménages des différents groupes de richesse de chaque zone des moyens d'existence.

☞ Période couverte par l'analyse

Pour les zones irriguées, agricoles et agropastorales, l'année de consommation va du début d'une récolte avant le début de la récolte de l'année suivante. Dans les zones pastorales, l'année de consommation va du début d'une saison de pluies (lorsque la production de lait commence à augmenter) aux premières pluies de l'année suivante.

Pour les zones irriguées, agricoles et agropastorales, la période couverte par l'analyse s'étant d'octobre 2018 à septembre 2019, de décembre 2018 à Novembre 2019 (zones urbaines) et de Juillet 2018 à Juin 2019 pour les zones pastorales.

3.2. Analyse des résultats par zone de moyens d'existence et par département

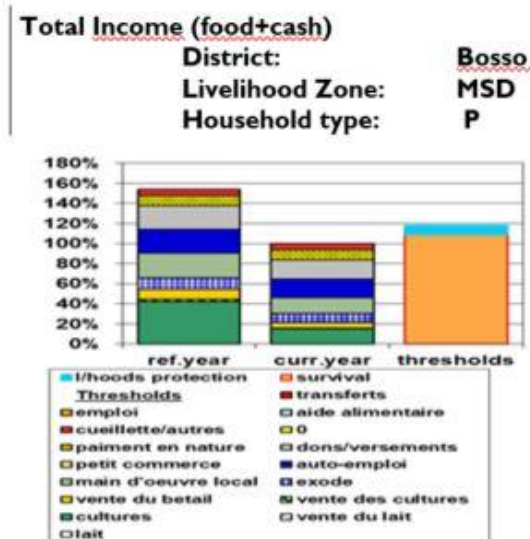
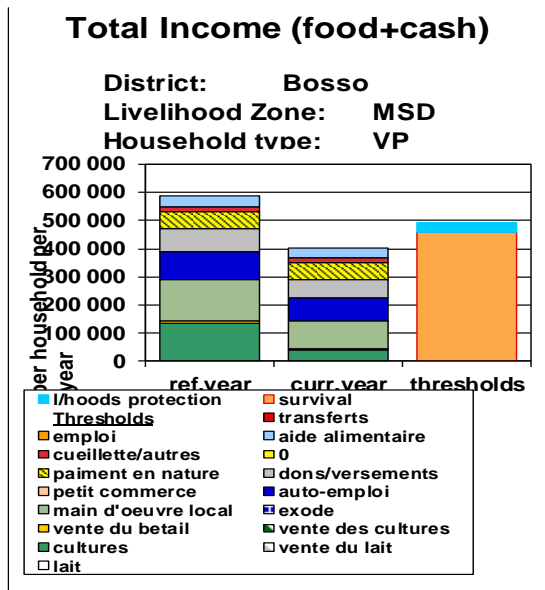
3.2.1. Zones de moyens d'existence en Déficit de Survie

Sur les huit Zones de moyens d'existence analysées, deux présentent un Déficit de Survie à savoir la zone Agropastorale (NE04) et la Zone pastorale (NE03). Deux profils de cette zone NE04 présentent le Déficit de Survie notamment le profil de Ouallam et celui de de Mainé Soroa. Ce dit déficit sera observé au niveau des ménages Très Pauvres à hauteur de 13 % à Bosso, de 7% mainé Soroa, de 10% à N'Guigmi, de 2% à Abala, de 11% à Banibangu, de 6% à Ouallam, et de 3% à Tillabéri.

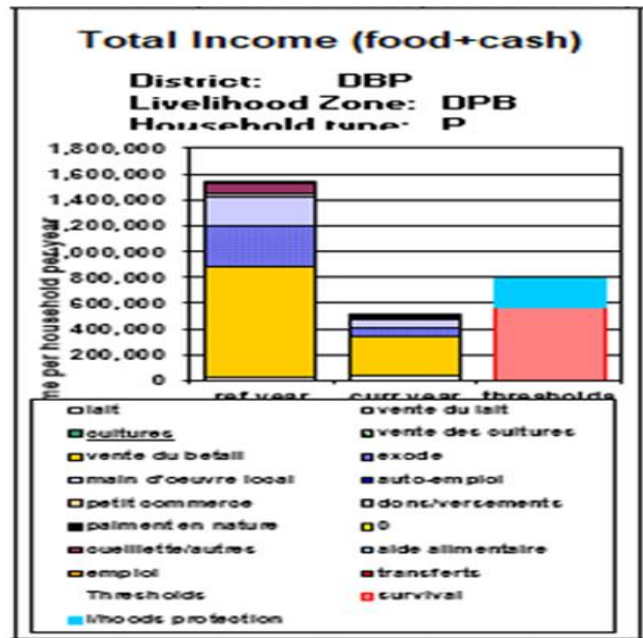
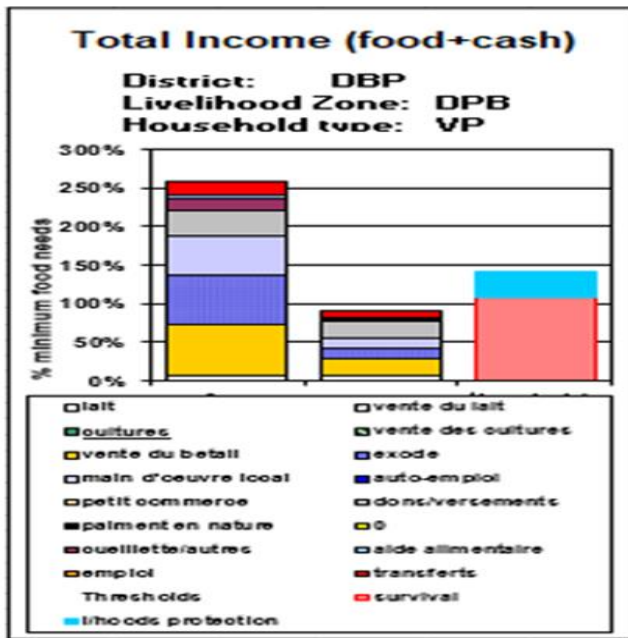
Quant aux ménages Pauvres, ce déficit sera de 1% à Mainé Soroa et de 9% à Bosso, Pour ce qui est de la Zone pastorale NE03 le Déficit de Survie s'observera à hauteur de 18 % chez les Très Pauvres et 10% chez les Pauvres à Bermo.

Tous ces déficits montrent la nécessité d'apporter une assistance alimentaire ou en cash à ces ménages pour leur permettre de couvrir leur besoins alimentaires minimum au cours de l'année 2019. Ces déficits observés dans ces deux zones sont imputables aux baisses de productions agricoles consécutives à une insuffisance de pluies, une baisse du prix de bétail sur les marchés due à la politique économique du Nigéria (baisse de la Naira) conjuguée à une chute du revenu de la main d'œuvre due au contexte sécuritaire (BOKO Haram et la guerre en Lybie).

Le Nigéria et la Lybie étant les principales destinations pour les exodants, la crise dans ces pays a diminué les opportunités de travail. Du coup les Très Pauvres et les Pauvres qui comptent plus sur leur force de travail pour compenser le déficit vivrier se retrouvent dans une situation difficile.



Les figures qui suivent illustrent les Déficit de Survie enregistrés chez les ménages Très Pauvres et Pauvres dans la zone NE04 Agropastorale et dans la zone NE03 pastorale.



3.2.2. Zones de moyens d'existence (cercles) en Déficit de Protection des Moyens d'Existence

En plus de la zone NE04 et la NE03 qui présente un Déficit de Survie, trois autres zones de moyens d'existence présentent un Déficit de Protections de Moyens ce qui porte à 5 zones de moyens d'existence à déficit de protection de moyens d'existence. Notons que la NE07 fait apparaître un DPME à Fillingué de 6% chez les TP (Oct-Nov et juin- sept) et un autre à Diffa en milieu urbain chez les TP de 10% toute l'année. La NE03 quant à elle enregistrera un DPME à Tassara à hauteur de 3%. Des DPMEs apparaîtront aussi dans les ZME NE05 (Niamey), NE07 (Magaria Centre et Madaoua-Bouza) et NE14 (Tesker).

3.2.2.1. La zone NE05 ou zone urbaine de Niamey

On remarque que le Déficit de Protection de Moyen d'Existence est chronique en milieu urbain. Niamey présente un Déficit annuel de Protection de Moyen d'Existence de 34%.

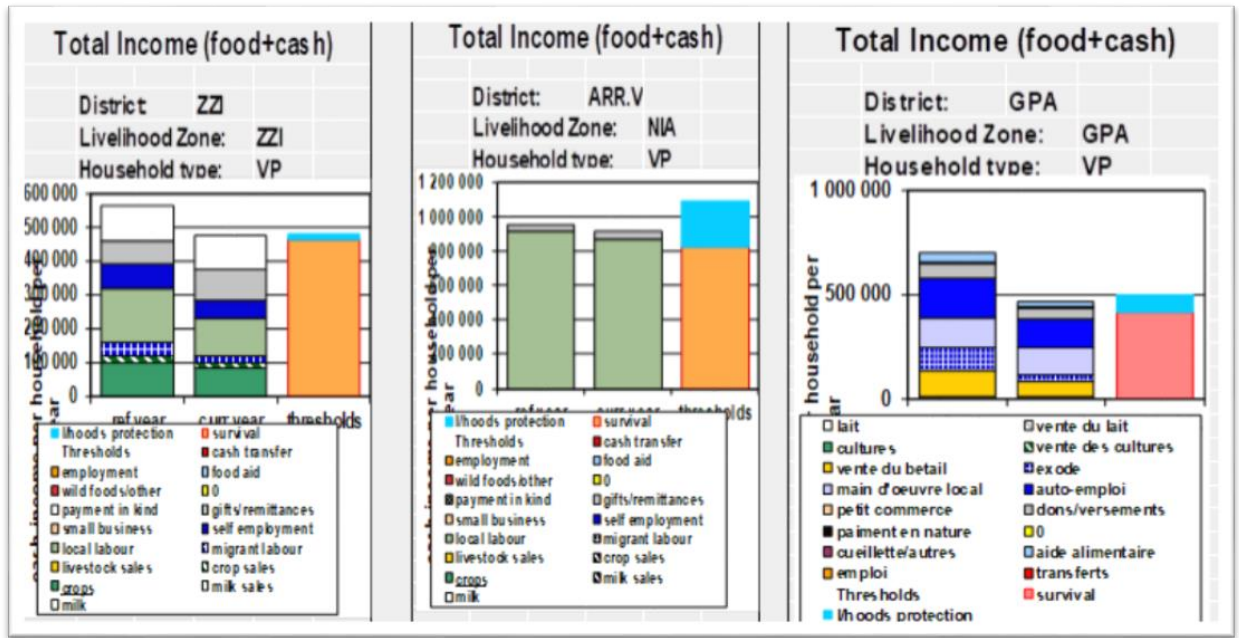
3.2.2.2 La Zone NE07 ou Zone maraîchère du Sud

Rappelons que cette zone de moyen d'existence contenant 100% de Magaria et une partie de Kantché fait partie des deux profils irrigués qui connaissent de déficit quand bien même le déficit est moins profond (1%). La zone de moyen d'existence Madaoua-Bouza constitue le deuxième profil irrigué de la NE07 faisant apparaître un Déficit de Protection de Moyen d'Existence (7% à Madaoua au mois de septembre).

3.2.2.3 La Zone NE14 pastorale Tesker

La Zone NE14 de TESKER constitue la 5^{ème} Zone de Moyens d'existence qui connaîtra un Déficit de Protection de Moyens d'existence particulièrement en Juil-Dec 2018 et juin 19.

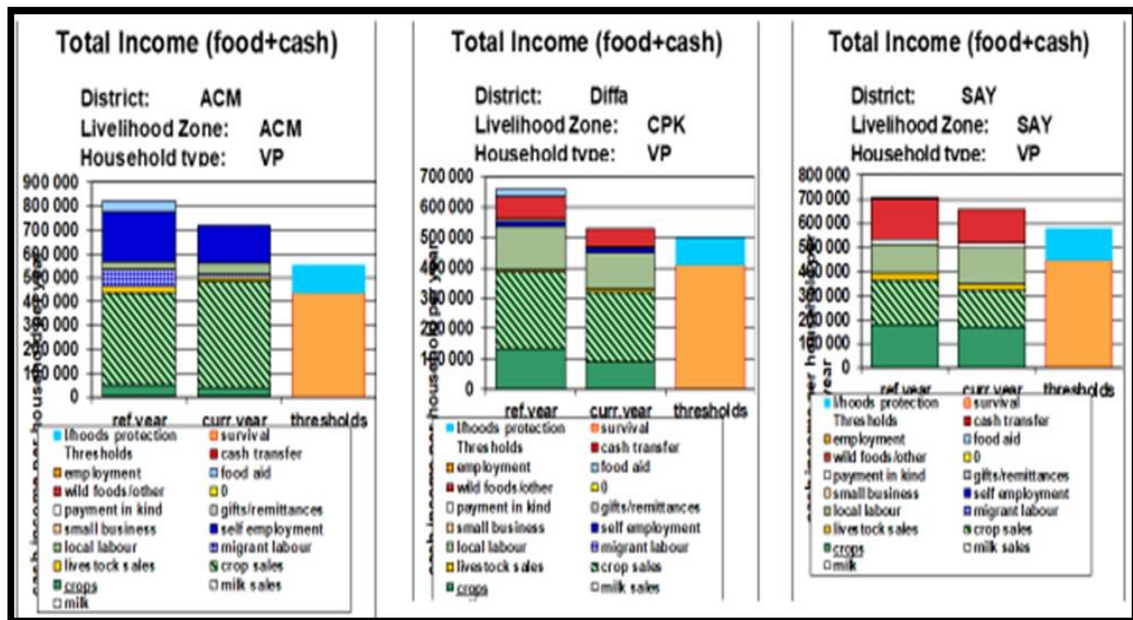
Les figures suivantes montrent lesdites déficits observés



3.2.3. Zones non déficitaires

Sur les 8 zones analysés seules 3 ne présentent ni Déficit de Protection de Moyens d'Existence selon les résultats de l'analyse. Ce sont les zones : **NE02, de culture maraîchère de l'air**, NE09 Rizicole du fleuve Niger et NE12 cultures de poivrons de komadoukou. Certes, ces zones n'ont pas enregistré de déficit ce qui ne veut nullement dire qu'elles sont à l'abris du besoin d'appui. En effet, dans ces zones, il a été noté une détérioration des moyens d'existence dû à la baisse des opportunités de travail et des transferts des migrants.

Les figures qui suivent présentent les 3 zones non déficitaires.



IV. RESUME DES RESULTATS PAR RAPPORT AUX DEUX SEUILS

Les deux seuils de comparaison sont définis comme suit :

- **Le Seuil de Survie** : c'est le total de nourriture et de revenus nécessaires pour couvrir :
 - A) 100% des besoins alimentaires énergétiques (2100 kcals par personne),
 - B) Les coûts liés à la préparation et consommation des aliments (i.e. sel, savon, Kérosène et/ou bois de chauffe pour la cuisson et l'éclairage de base),
 - C) Toute dépense pour l'accès à l'eau destinée à la consommation humaine
 C'est le seuil en dessous duquel une intervention devient nécessaire pour **sauver des vies**.

- **Le Seuil de protection des Moyens d'Existence** représente le total en nourriture et revenu en espèces nécessaires pour soutenir des moyens d'existence locales. Cela signifie la dépense totale pour :
 - A) Assurer la survie de base
 - B) Maintenir l'accès aux services sociaux de base (ex. Dépenses habituelles sur l'éducation et la santé),
 - C) Maintenir les moyens d'existence dans le moyen et le long terme (ex. achat régulier de semences, d'intrants vétérinaires
 - D) Assurer un niveau de vie acceptable
 C'est le seuil en dessous duquel une intervention devient nécessaire pour maintenir les **moyens d'existence**

Tableau des synthèses des résultats

LZ Code	LZ description	Baseline/d epartement t	Wealth Groups	% Population	Timing of Deficit	Survival Deficit	LP Deficit (%Kcal)	Region
NE04	Zone Agropastoral e	Bosso	VP	10%	janv-sep	13%	9%	Diffa
			P	38%	fev - Sep	9%	9%	
			M	32%		0%	0%	
			BO	21%		0%	0%	
NE04	Zone Agropastoral e	Diffa- depart	VP	10%		0%	0%	Diffa
			P	38%		0%	0%	
			M	32%		0%	0%	
			BO	21%		0%	0%	
NE04	Zone Agropastoral e	Goudouma ria	VP	10%		0%	0%	Diffa
			P	38%		0%	0%	
			M	32%		0%	0%	
			BO	21%		0%	0%	
NE04	Zone Agropastoral e	Mainé Soroa	VP	10%	juin - septembre	7%	4%	Diffa
			P	38%	Aout-sept	1%	4%	
			M	32%		0%	0%	
			BO	21%		0%	0%	
NE04	Zone	Goure	VP	10%		0%	0%	Diffa

	Agropastorale		P	38%		0%	0%	
			M	32%		0%	0%	
			BO	21%		0%	0%	
NE04	Zone Agropastorale	N'Guiguimi	VP	10%		0%	0%	Diffa
			P	38%		0%	0%	
			M	32%		0%	0%	
			BO	21%		0%	0%	
NE14	Zone Pastorale	Tesker	VP	18%	juil-dec 2018 et juin 19	0%	8%	Zinder
			P	32%	juin	0%	0%	
			M	29%		0%	0%	
			BO	21%		0%	0%	
NE05	Zone Agricole à Dominance Mil et Sorgho	Doungass	VP	22%		0%	0%	Zinder
			P	31%		0%	0%	
			M	25%		0%	0%	
			BO	23%		0%	0%	
NE05	Zone Agricole à Dominance Mil et Sorgho	Magaria Central	VP	22%		0%	0%	Zinder
			P	31%		0%	0%	
			M	25%		0%	0%	
			BO	23%		0%	0%	
NE07	Zones des Cultures Maraichères du Sud	Magaria Kantché (100% kantche et une partie de Magaria)	VP	33%	septembre	0%	1%	Zinder
			P	38%		0%	0%	
			M	25%		0%	0%	
			BO	10%		0%	0%	
NE04	Zone Agropastorale	Tessaoua nord	VP	30%		0%	0%	Maradi
			P	26%		0%	0%	
			M	26%		0%	0%	
			BO	17%		0%	0%	
NE05	Zone Agricole à Dominance Mil et Sorgho	Tessaoua sud	VP	33%		0%	0%	Maradi
			P	25%		0%	0%	
			M	24%		0%	0%	
			BO	18%		0%	0%	
NE05	Zone Agricole à Dominance Mil et Sorgho	Guidan Roudji	VP	30%		0%	0%	Maradi
			P	28%		0%	0%	
			M	24%		0%	0%	
			BO	18%		0%	0%	
NE03	Zone Pastorale des Transhumants et des Nomades	Bermo	VP	27%	annuel	18%	33%	Maradi
			P	21%	annuel	10%	41%	
			M	25%		0%	0%	
			BO	27%		0%	0%	
NE04	Zone Agropastorale	Dakoro Agropastor	VP	17%		0%	0%	Maradi
			P	30%		0%	0%	

	e	ale	M	25%		0%	0%	
			BO	27%		0%	0%	
NE04	Zone Agropastorale	Loga	VP	23%		0%	0%	Dosso
			P	35%		0%	0%	
			M	23%		0%	0%	
			BO	19%		0%	0%	
NE07	Zones des Cultures Maraichères du Sud	Madarounfa	VP	23%		0%	0%	Maradi
			P	25%		0%	0%	
			M	31%		0%	0%	
			BO	21%		0%	0%	
NE02	Zones des Cultures Maraichères de l'Air	Tchirozerine	VP	17%		0%	0%	Agadez
			P	37%		0%	0%	
			M	28%		0%	0%	
			BO	17%		0%	0%	
NE04	Zone Agropastorale	Tahoua	VP	18%		0%	0%	Tahoua
			P	33%		0%	0%	
			M	24%		0%	0%	
			BO	26%		0%	0%	
NE05	Zone Agricole à Dominance Mil et Sorgho	Dosso	VP	35%		0%	0%	Dosso
			P	29%		0%	0%	
			M	19%		0%	0%	
			BO	17%		0%	0%	
NE05	Zone Agricole à Dominance Mil et Sorgho	Boboye	VP	19%		0%	0%	Dosso
			P	29%		0%	0%	
			M	29%		0%	0%	
			BO	23%		0%	0%	
NE05	Zone Agricole à Dominance Mil et Sorgho	Mayahi	VP	16%		0%	0%	Maradi
			P	29%		0%	0%	
			M	32%		0%	0%	
			BO	24%		0%	0%	
NE04	Zone Agropastorale	Abala	VP	8%	Oct- Nov; Mars - Juin et sep	2%	7%	Tillabéri
			P	33%	juin - sept	0%	5%	
			M	40%		0%	0%	
			BO	19%		0%	0%	
NE04	Zone Agropastorale	Ayerou	VP	8%	septembre	0%	0%	Tillabéri
			P	33%		0%	0%	
			M	40%		0%	0%	
			BO	19%		0%	0%	
NE04	Zone Agropastorale	Banibangu	VP	8%	oct-dec et avril-sept	11%	7%	Tillabéri

	e		P	33%	Avril à septembre	0%	6%	
			M	40%		0%	0%	
			BO	19%		0%	0%	
NE04	Zone Agropastoral e	Bankilare	VP	8%		0%	0%	Tillabéri
			P	33%		0%	0%	
			M	40%		0%	0%	
			BO	19%		0%	0%	
NE04	Zone Agropastoral e	Ouallam	VP	8%	Octobre - Mars et Juin - sept	6%	7%	Tillabéri
			P	33%		0%	0%	
			M	40%		0%	0%	
			BO	19%		0%	0%	
NE04	Zone Agropastoral e	Filingue	VP	8%	oct-nov et juin- sept	0%	6%	Tillabéri
			P	33%		0%	0%	
			M	40%		0%	0%	
			BO	19%		0%	0%	
NE04	Zone Agropastoral e	Kollo	VP	8%		0%	0%	Tillabéri
			P	33%		0%	0%	
			M	40%		0%	0%	
			BO	19%		0%	0%	
NE04	Zone Agropastoral e	Tillabéri	VP	8%	oct-nov et mars- sept	3%	7%	Tillabéri
			P	33%		0%	0%	
			M	40%		0%	0%	
			BO	19%		0%	0%	
NE09	Zone irrigueerizico le du fleuve Niger	SAYE	VP	28%		0%	0%	Tillabéri
			P	27%		0%	0%	
			M	24%		0%	0%	
			BO	21%		0%	0%	
NE04	Zone Agropastoral e	Tera	VP	26%		0%	0%	Tillabéri
			P	30%		0%	0%	
			M	25%		0%	0%	
			BO	19%		0%	0%	
NE12	Zone irriguée de la Komadougou yobé (poivron)	Diffa- depart	VP	48%		0%	0%	Diffa
			P	27%		0%	0%	
			M	17%		0%	0%	
			BO	8%		0%	0%	
NE07	Zone irriguée de Madaoua/Bo	Bouza	VP	37%		0%	0%	Tahoua
			P	30%		0%	0%	
			M	21%		0%	0%	

	uza(oignon)		BO	12%		0%	0%	
NE07	Zone irriguée de Madaoua/Bo uza(oignon)	Madaoua	VP	37%	septembre	0%	7%	Tahoua
			P	30%		0%	0%	
			M	21%		0%	0%	
			BO	12%		0%	0%	
NE03	zone transhumante et nomade	Tassara	VP	29%	juillet - novembre 2018	0%	3%	Tahoua
			P	30%		0%	0%	
			M	26%		0%	0%	
			BO	15%		0%	0%	
NE05	zone urbain	Niamey	VP	25%	annuel	0%	34%	Niamey
			P	26%		0%	0%	
			M	20%		0%	0%	
			BO	19%		0%	0%	
NE14	Zone Pastorale	Abalak	VP	33%		0%	0%	Tahoua
			P	28%	juil-nov	0%	0%	
			M	24%		0%	0%	
			BO	15%		0%	0%	
NE14	Zone Pastorale	In gall	VP	33%		0%	0%	Tahoua
			P	28%		0%	0%	
			M	24%		0%	0%	
			BO	15%		0%	0%	
NE05	Agricole	Gaya	VP	22%		0%	0%	Dosso
			P	36%		0%	0%	
			M	26%		0%	0%	
			BO	16%		0%	0%	
NE05	Agricole	Dioundou	VP	22%		0%	0%	Dosso
			P	36%		0%	0%	
			M	26%		0%	0%	
			BO	16%		0%	0%	
NE04	zone urbain	Diffa	PH-VP	23%		0%	0%	Diffa
			PH-P	40%		0%	0%	
			IDP-VP	23%	annuel	0%	10%	
			IDP-P	44%		0%	0%	

V. SAISONNALITE

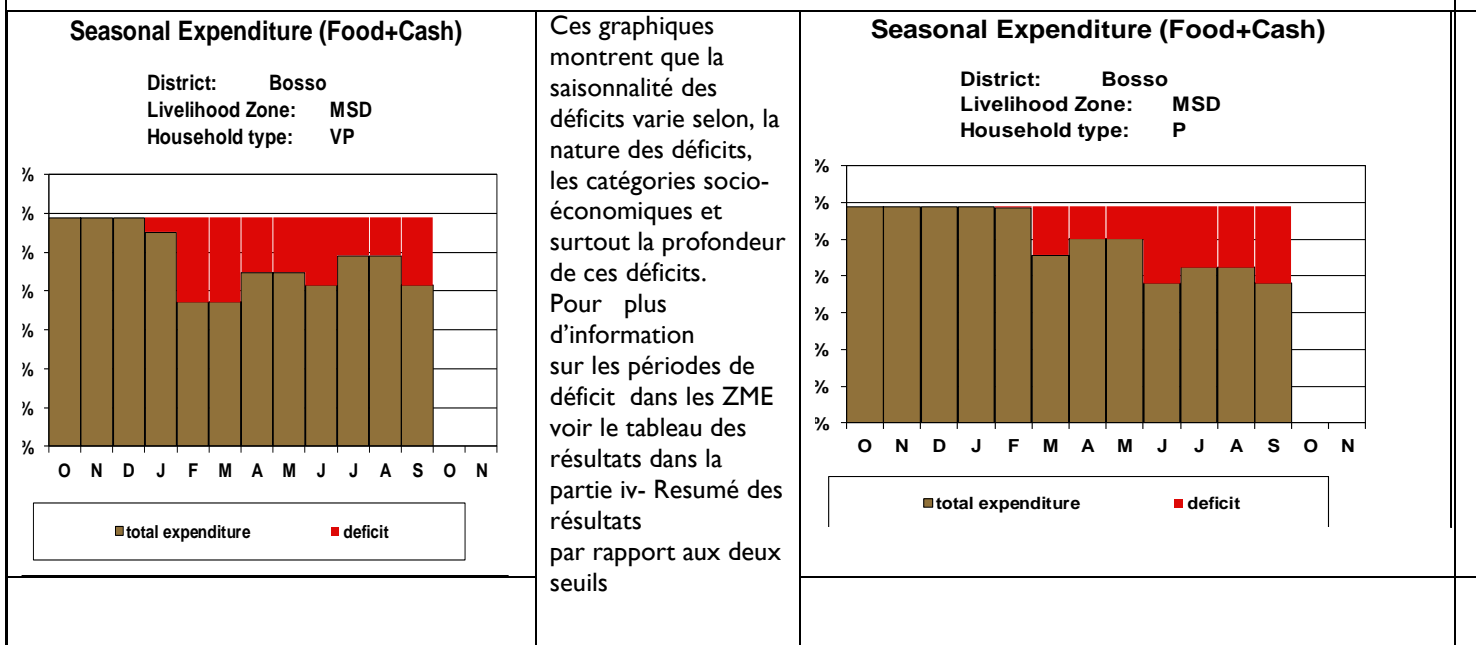
Les déficits observés suivent une certaine saisonnalité conformément au calendrier saisonnier de chaque zone des moyens d'existence. Cette saisonnalité varie selon la nature de déficit, sa profondeur, la catégorie socioéconomique comme le montre les graphiques ci-dessous.

La saisonnalité des Déficit dans la zone agropastorale s'étale de 1 à 12 mois mais plus fréquent en période de soudure avec plus de profondeur en Septembre. Le déficit de survie et protection de moyens d'existence seront observés de juin à septembre 2019 chez les ménages très pauvres. Chez les ménages pauvres de la même zone, ce déficit sera observé en septembre 2019.

On voit bien que dans toutes les zones, c'est en période de soudure que le pic du déficit sera observé.

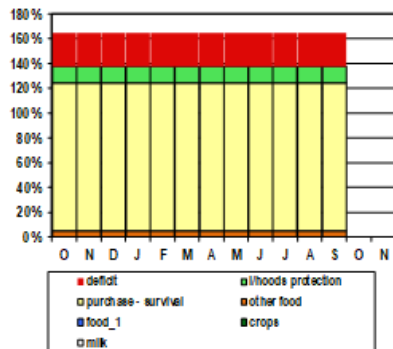
Dans la zone pastorale transhumance, les déficits de protection de moyens d'existence qui seront observés chez les ménages très pauvres ont une saisonnalité qui commence généralement à partir de juin et s'étale jusqu' à décembre.

Dans la zone agricole, l'analyse des résultats des profils de cette Zone montre que seuls les ménages Très Pauvres de Guidan Roundji seront confrontés à un Déficit de Protection de Moyens d'Existence de 5% en septembre 2019. Autrement la zone agricole ne présente aucun déficit de survie.



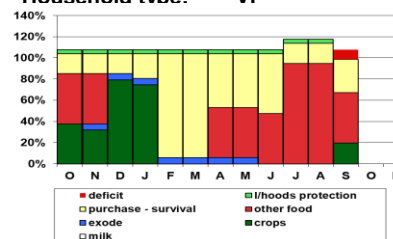
Seasonal Expenditure (Food+Cash)

District: ARR.V
 Livelihood Zone: N/A
 Household type: VP



Seasonal Expenditure (Food+Cash)

District: ZZI
 Livelihood Zone: ZZI
 Household type: VP



VI. OPTION DES REPONSES/RECOMMANDATIONS

Zone avec déficit	Zones sans déficit
<ul style="list-style-type: none"> - Vente des céréales a prix modérés - Distribution gratuite de vivres - Appui intrants (semences, engrais et Produits phytosanitaires) - Cash for work - Appui nutritionnel 	<ul style="list-style-type: none"> - Vente des céréales a prix modérés - Appui intrants (semences, engrais et produits phytosanitaires) - Cash for work - Appui en AGR
<ul style="list-style-type: none"> - Appui en aliment bétail, - Appui en intrants et équipements agricoles pluviales et irrigués - Appui en ouvrages hydrauliques (irrigation). - Création et réaménagement des points d'eau moderne pastoraux, - Appui en santé animale, - Appui en sécurisation des ressources pastorales (ouverture des bandes pare-feu), - Appui en ensemencement des dunes, - Appui en production fourragère pendant la période de soudure (juin-août) 	

VII. CONCLUSION

D'une manière générale, l'atelier s'est déroulé dans de bonnes conditions avec une participation active de la part des partenaires qui ont pris part à l'atelier. IL a enregistré la participation active de soixante-neuf personnes (69) participants dont les membres du HEA working groupe, du Groupe de Travail Interdisciplinaire (GTI/SAP), représentants des ONG nationales, des ONG internationales (PAM, FEWSNET) et les Directeurs départementaux de l'agriculture (zones agricoles et agropastorales) et de l'élevage (zones pastorales) des départements disposant des profils HEA. Et il est à constater que les résultats de cette analyse sont très sensibles à la variation de prix des aliments de base et de bétail. De ce fait dans les mois à venir une surveillance attentive des prix des céréales par rapport à l'évolution des sources de revenus est essentielle pour comprendre la situation de ménages cette année et être en mesure d'anticiper.

D'autres scénarios peuvent être analysés si des informations supplémentaires deviennent disponibles ou si les décideurs voudraient comprendre la vulnérabilité à différents types de chocs.

VI- ANNEXE :

Annexe : Liste des participants



Liste de présen